



镇安县庙沟镇国土空间总体规划

(2021-2035年)

【草案公示版】

庙沟镇人民政府
2024年11月

前言

为深入贯彻落实《中共中央 国务院关于建立国土空间规划体系并监督实施的若干意见》要求，发挥国土空间总体规划在国土空间保护开发中的战略引领和刚性管控作用，结合庙沟镇实际，编制《庙沟镇国土空间总体规划（2021-2035年）》（简称《规划》）。

《规划》是贯彻新发展理念的空间蓝图，是对镇安县国土空间总体规划的细化落实，是各类国土空间保护开发利用活动的总依据，是编制村庄规划、详细规划和相关专项规划的总遵循。

规划范围包括镇域和镇区两个层次。其中，镇域为庙沟镇行政辖区全域国土空间，总面积约161.20平方公里；镇区总面积约0.21平方公里，由三联村和中坪村组成。

规划基期年为2020年，规划目标年为2035年，近期至2025年。



目 录

01 承上启下，明确发展目标与定位

02 全域统筹，优化国土空间格局

03 城乡融合，促进乡村振兴发展

04 全域治理，推进全要素整治修复

05 品质提升，打造宜居城镇空间

06 夯实基础，保障通达韧性安全

07 完善机制，提升空间治理效能

01

承上启下 明确发展目标与定位

- 1.1 战略定位
- 1.2 发展目标
- 1.3 城镇规模

战略定位

省级蚕桑产业示范镇
镇安西部生态康养小镇



发展目标

至2025年

重要控制线全面落实，城乡建设水平明显提升，农业产业格局得到优化，产镇融合显著提升，充满活力的城乡发展格局基本形成，国土空间保护、利用、治理和修复水平明显提升。

至2035年

基本实现国土空间治理体系和治理能力现代化，形成生产空间集约高效、生活空间宜居适度、生态空间山清水秀，安全和谐、开放高效、魅力品质的国土空间格局，全面建成省级蚕桑产业示范镇。

城镇规模

▶ 人口规模

至2035年：



全镇常住城镇人口：**2500人**

城镇化率：**56%**

▶ 用地规模

全镇城镇建设用地总规模16.98公顷

02

全域统筹 优化国土空间格局

- 2.1 落实三条控制线
- 2.2 国土空间总体格局
- 2.3 农业生产格局
- 2.4 生态安全格局

落实三条控制线

落实生态保护红线

全镇落实生态保护红线4034.55公顷，**生态保护红线**内原则上按照禁止开发区域进行管理，严格禁止开发性、建设性活动，除国家重大项目外，仅允许对生态功能不造成破坏的有限人为活动。



严格保护永久基本农田

落实永久基本农田保护任务734.17公顷，**永久基本农田**严格按照《基本农田保护条例》实施管控，坚决防止永久基本农田“非农化”、“非粮化”，确保永久基本农田数量不减少、质量不降低，布局更集中。



加强城镇开发边界管理

全镇城镇集中建设区面积16.98公顷，**城镇开发边界**内建设，实行“详细规划+规划许可”的管制方式，城镇开发边界外不得进行城镇集中建设，不得设立各类开发区，严格控制政府投资的城镇基础设施资金进入。



国土空间总体格局

构建“一心两带、两屏两区”的国土空间保护开发总体格局

一心

以庙沟镇区为核心，强化镇区经济、产业的中心引领作用。

两带

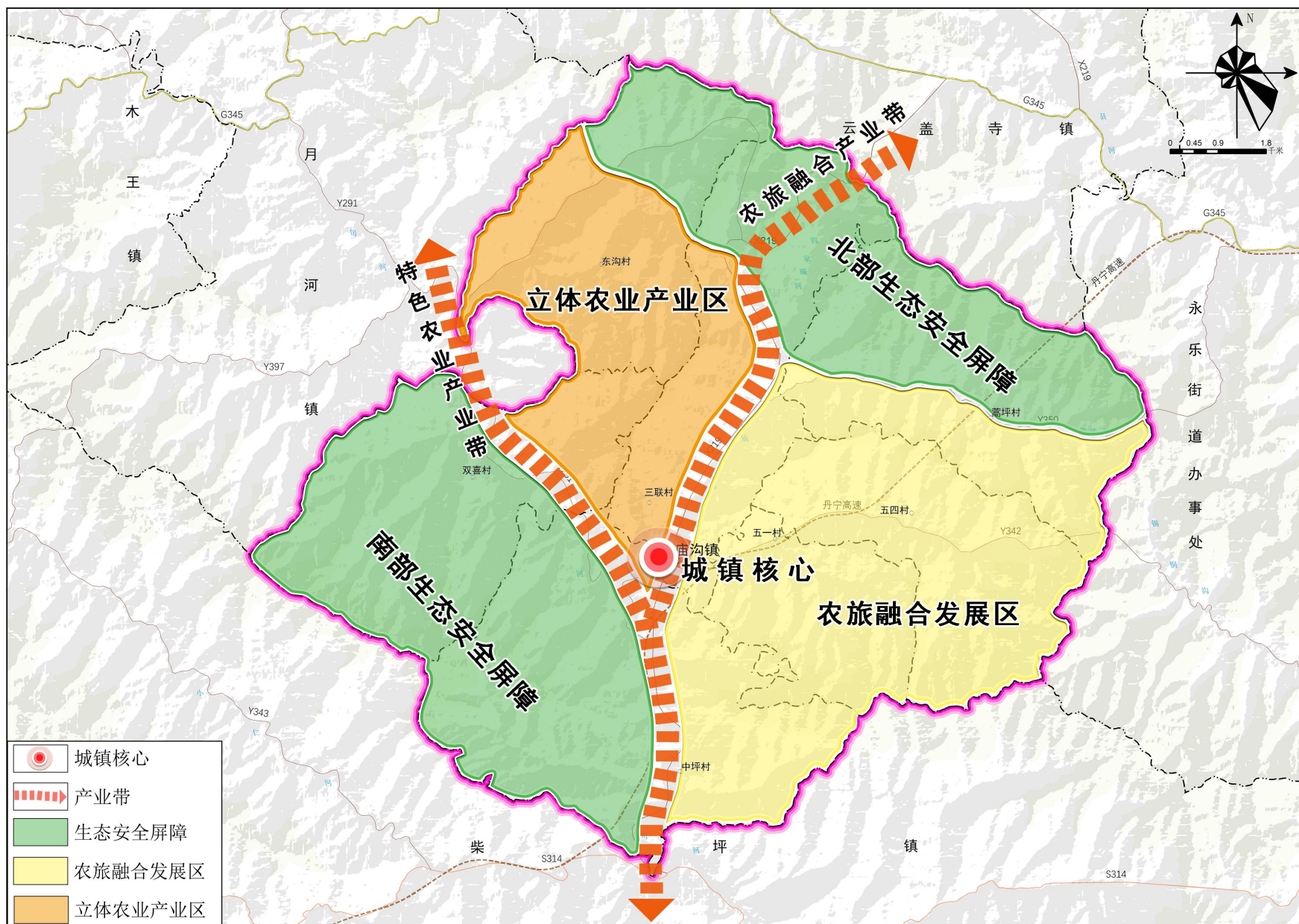
旬河沿线特色农业产业带和X219沿线农旅融合产业带。依托县道X219和乡道Y291，串联沿线镇村，构建镇村联动发展新局面。

两屏

南部生态安全屏障和北部生态安全屏障。以加强生物多样性保护和改善水源涵养为重点。

两区

东部农旅融合发展区和西部立体农业产业区。



农业生产格局

形成“两带两区多基地”的农业生产格局

两带

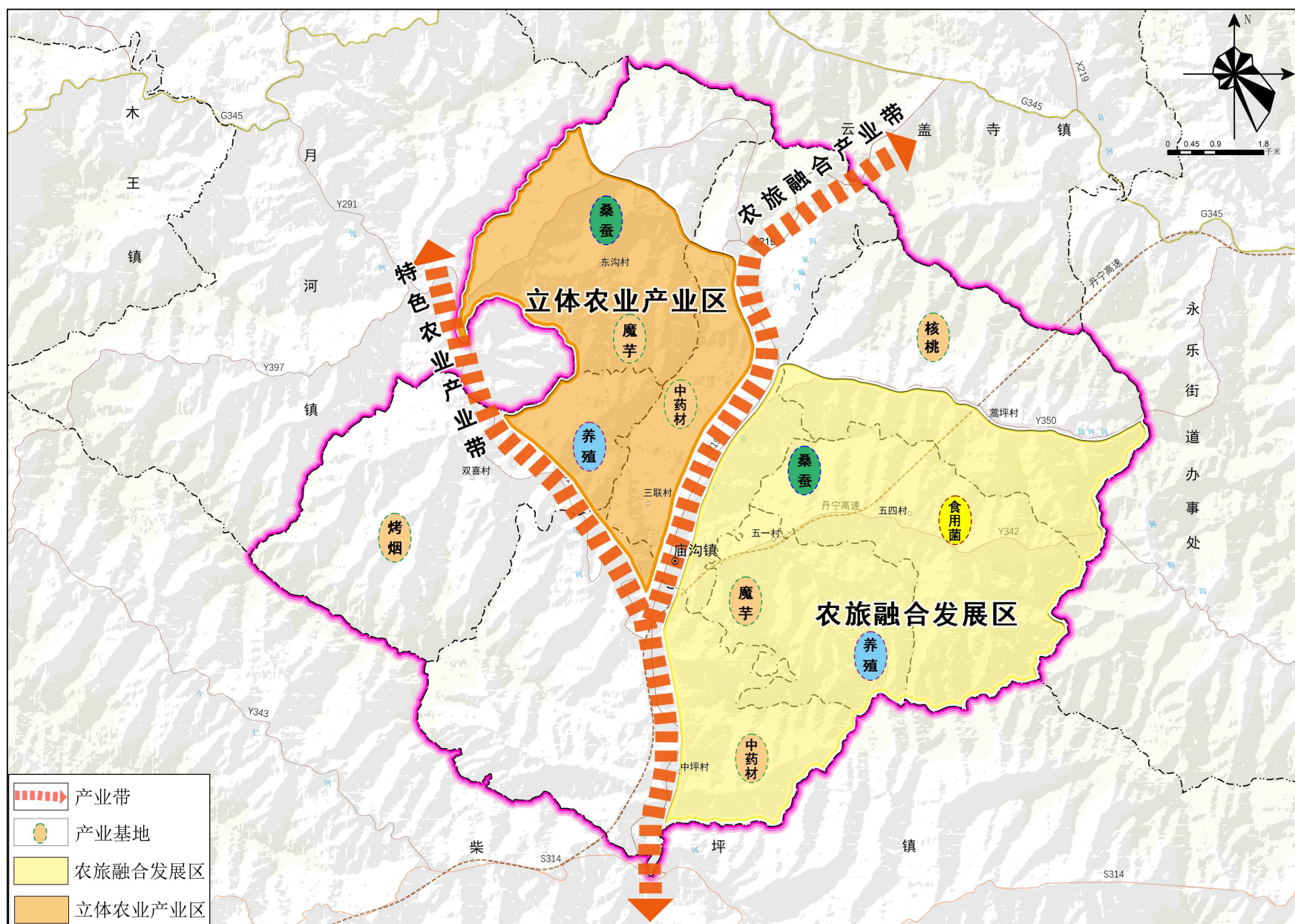
旬河沿线特色农业产业带和X219沿线农旅融合产业带。

两区

东部农旅融合发展区和西部立体农业产业区。东部农旅融合发展区主要发展蚕桑种植养殖；西部立体农业产业区，积极发展林下经济，重点发展核桃、板栗、中药材、魔芋等绿色农产品。

多基地

多个生态种植、养殖示范基地。依托蚕桑种养殖、中药材种植等优势产业，打造多处优质种植、养殖基地。



生态安全格局

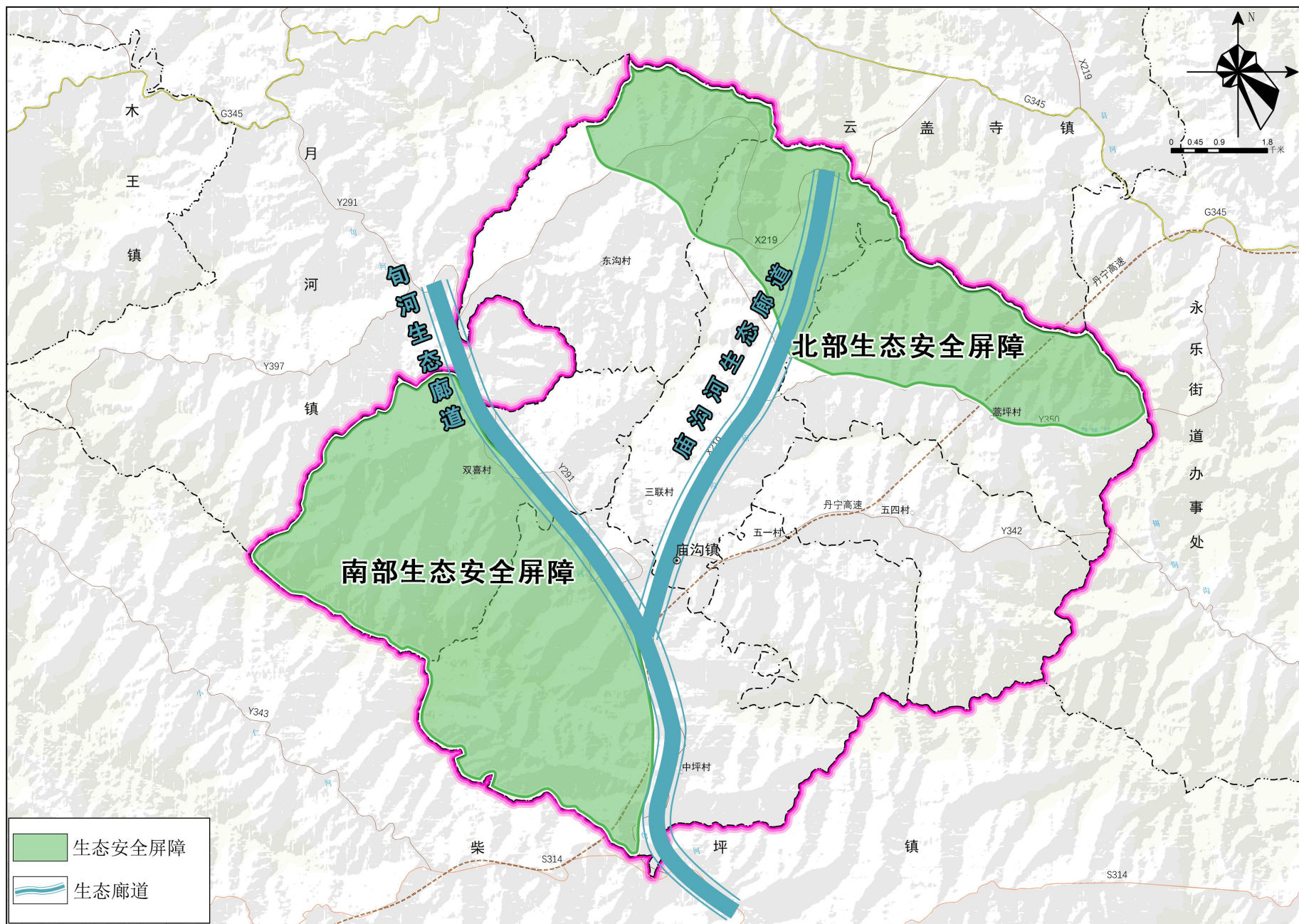
构建“两屏、两廊”的生态安全格局

两屏

南部生态安全屏障和北部生态安全屏障。以加强生物多样性保护和改善水源涵养为重点，强化森林生态系统生态保育，推动秦岭生态共管共治。

两廊

旬河生态廊道和庙沟河生态廊道。强化河岸带湿地保护，连通陆地生态系统与河流湿地生态系统，加强流域水环境和水土流失治理，增强种群的稳定性和适应性。



03

城乡融合 促进乡村振兴发展

- 3.1 优化镇村体系结构
- 3.2 加强村庄发展指引
- 3.3 强化历史文化保护



优化镇村体系结构

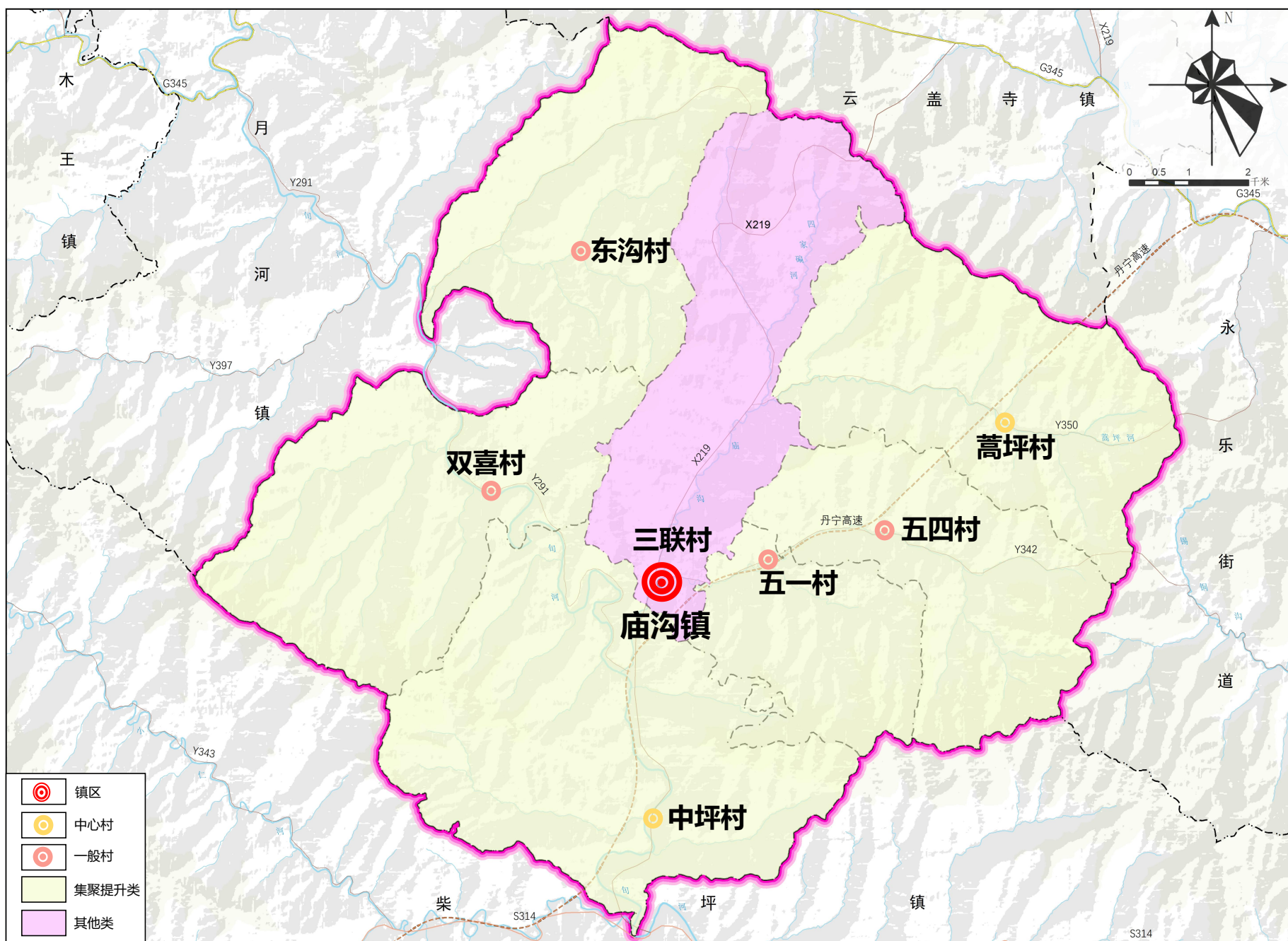
构建“镇区-中心村-一般村”三级镇村体系结构

镇区	中心村	一般村
三联村	中坪村、蒿坪村	五一村、五四村、双喜村、东沟村

加强村庄发展指引

集聚提升类：五一村、五四村、东沟村、双喜村、蒿坪村、中坪村

其他类：三联村



强化历史文化保护

全国重点文物保护单位

镇安崖墓群
(包含崖墓14个)

省级文物保护单位

百神洞黑龙庙

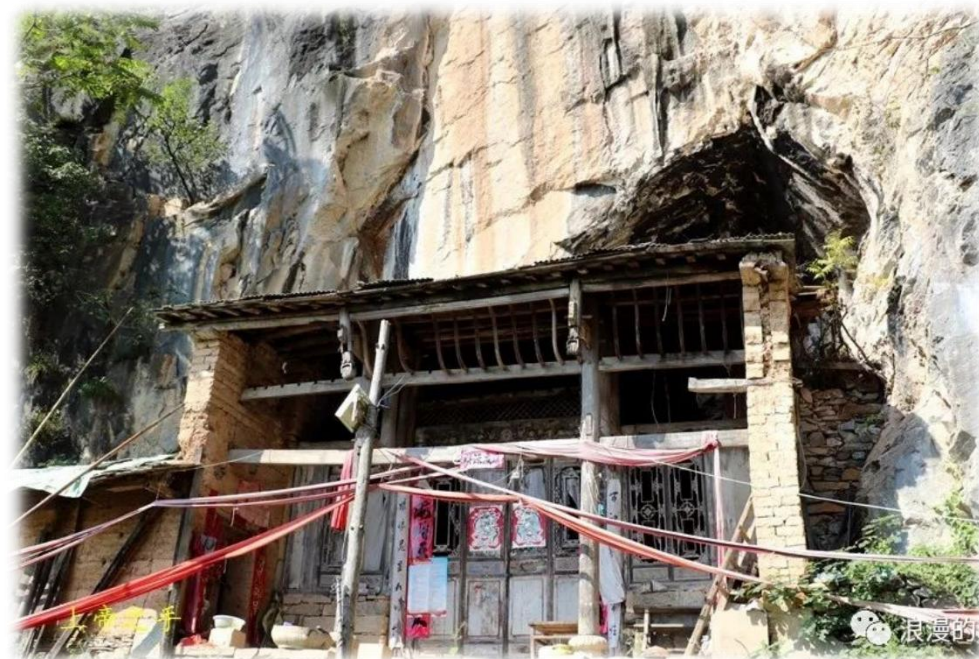
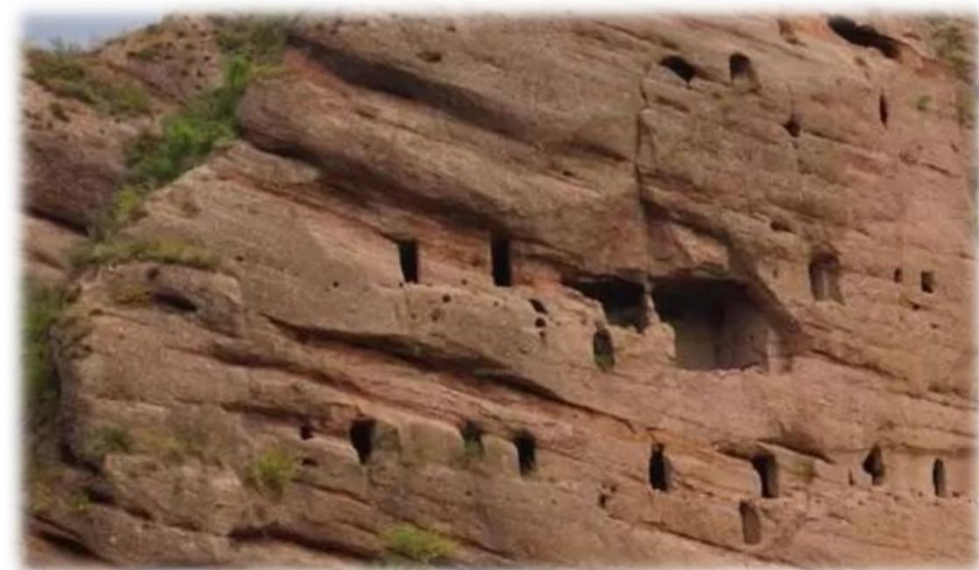
县级文物保护单位

王氏墓葬群
(王氏家族墓地)

古树名木

全镇古树名木7株

其中一级保护古树2株，二级保护古树2株，三级保护古树3株。



04

全域治理 推进全要素整治修复

- 4.1 实施全域土地综合整治
- 4.2 推进国土空间生态修复

实施全域土地综合整治

➤ 农用地综合整治

高标准农田建设

加快中低产田改造，开展坡改梯等工程建设，改善农业生产条件，提高耕地质量。规划至2035年，全镇建成高标准农田782.18公顷。



宜耕后备土地资源开发

加大耕地后备资源整治力度，采取先进工程技术，增加有效耕地面积。



➤ 建设用地综合整治

农村建设用地整理

推进农村建设用地整治，充分利用增减挂钩政策，有序推动农村废弃宅基地、工矿废弃地等闲置建设用地拆旧复垦；规划至2035年，整治农村建设用地8.08公顷。

城镇低效用地再开发

深入实施城中村、旧厂矿、废弃用地等城镇低效用地再开发，规划到2035年，盘活存量低效用地0.70公顷。

推进国土空间生态修复

湿地生态修复

开展栖息地恢复、修复和重建工程，恢复生物栖息环境，提升河流湿地生态功能

森林生态修复

开展森林抚育、退化林草修复改造，提升森林蓄积量和林分质量，增强森林生态系统稳定性

水土流失修复

开展小流域综合整治、水土流失防治，推进坡改梯工程建设，有效防范水土流失

水环境和水生态修复

以提升水生态和流域水环境为重点，系统开展流域水环境综合治理，改善区域水环境

矿区生态修复

统筹推进历史遗留矿山和生产矿山的生态保护修复，恢复和提升矿区生态功能



05

品质提升 打造宜居城镇空间

- 5.1 明确城镇发展性质
- 5.2 优化用地空间布局



明确城镇发展性质

以特色农产品为主的
现代农业小镇



优化用地空间布局

形成“一心、一轴、两区”的空间结构

一心

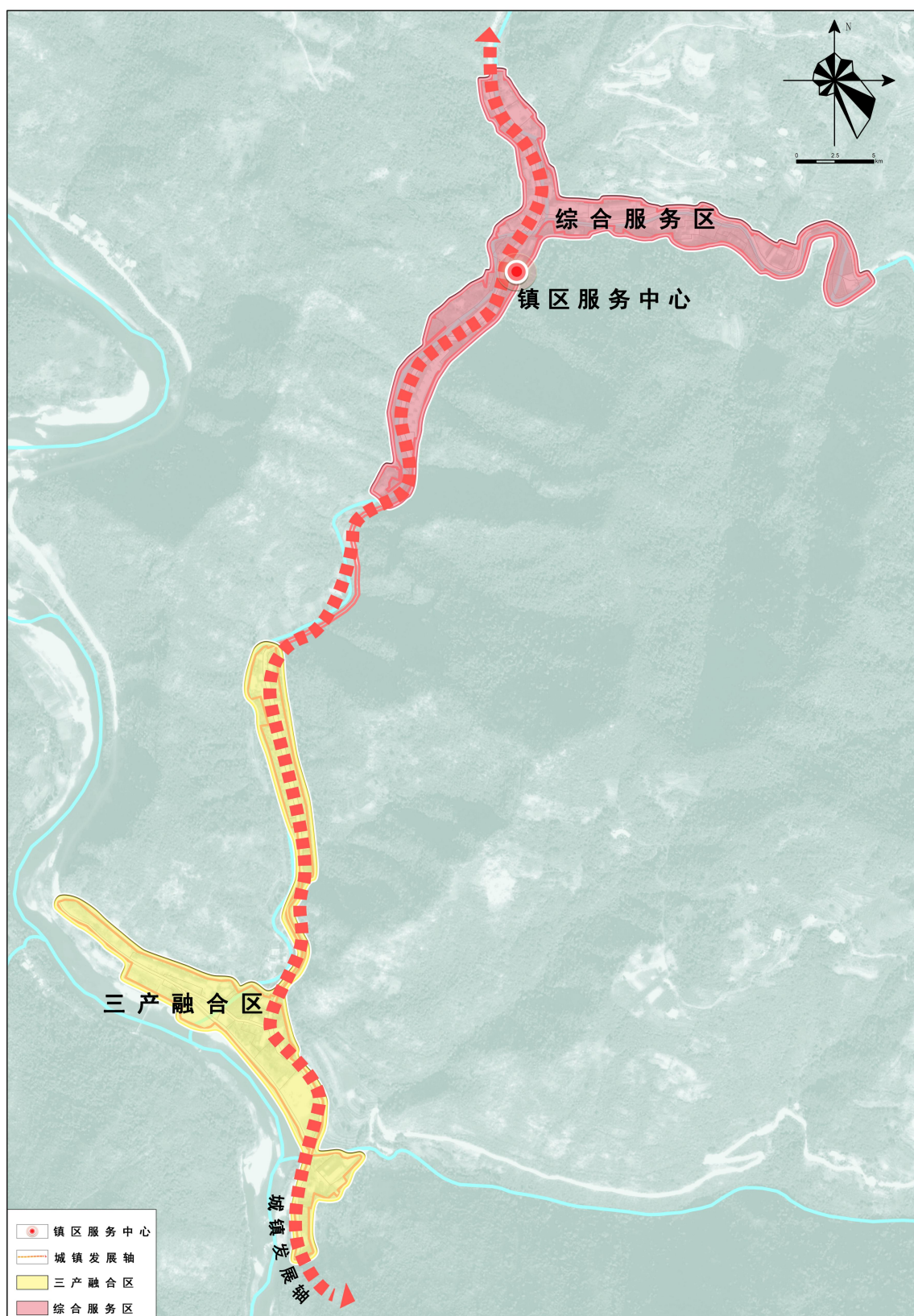
即镇区综合服务中心。承担行政办公、商业服务、文化教育等各项职能。

一轴

沿县道X219形成的城镇发展轴，串联镇区各功能分区。

两区

北部综合服务区、南部三产融合区。



06

夯实基础 保障通达韧性安全

- 6.1 构建综合交通体系
- 6.2 完善公共服务设施布局
- 6.3 夯实基础设施支撑体系

构建综合交通体系

形成“两纵三横”的道路交通体系

“两纵”：丹宁高速（镇安段）、县道X219

“三横”：东沙沟口-双喜村公路Y291、庙沟口-三岔口公路Y350和锡铜沟



公路系统

口-五龙台公路Y342

规划预留丹宁高速交通廊道；

规划县道X219庙沟镇境内全线改建，采用四级公路技术标准；

规划对通往东沟村的道路、通往蒿坪村的乡道Y350、通往中坪村和双喜村的乡道Y291、通往五一村和五四村的乡道Y342提升改造，规划采用四级公路技术标准进行提升改造，路基宽度4.5米，路面宽度4.0米。



交通场站设施

客运设施：规划新建镇区汽车客运货运站，按四到五级站标准进行建设，镇域各村庄设置招呼站。

停车设施：规划新建社会停车场1处，位于双喜村；其余村庄结合广场、空闲地设置停车场。



完善公共服务设施布局

按照 **镇区—中心村—基层村** 三个等级标准，提出公共服务设施设置要求，建设三级公共服务体系，打造镇村服务圈，全面实现城乡公共服务设施均等化。

- 提升镇中学、重点建设镇小学，加强乡村完全小学管理、构建基层幼儿教育体系
- 增加优质医疗设施供给，不断丰富康养类设施类型
- 补齐高等级文化服务设施配置，引导向乡村地区延伸覆盖
- 强化绿色体育运动设施建设，引领健康活力时尚生活新模式
- 健全社会福利保障设施，实现老有所养、弱有所扶、残有所依

夯实基础设施支撑体系



健全城乡一体化供水体系



推进绿色环卫设施建设



提高污水处理及资源化利用水平



加大信息基础设施建设



完善城乡电力设施布局



推动光伏电站建设



07

完善机制 提升空间治理效能

- 7.1 建立规划传导体系
- 7.2 完善实施保障措施
- 7.3 明确近期行动计划

建立规划传导体系

对上位规划的落实



落实“三区三线”等强制性内容，落实上位规划约束性、预期性指标，细化镇安县国土空间总体规划管控要求，明确详细规划、专项规划编制指引。

对村庄规划的指引

划分城镇控规单元和村庄规划单元等详细规划编制单元，提出重要功能布局、开发强度、要素配置、空间形态等方面的管控要求。

完善实施保障措施

01

加强组织领导，健全管理机制

坚持党的领导，强化政府组织编制和实施国土空间规划的主体责任，切实发挥规划委员会职能。

02

加强实施监督，完善公众参与

健全规划实施监测、预警、定期评估、动态维护机制；建立实施绩效考核机制，健全配套政策保障；加强公众参与，全周期参与规划治理。

03

建立长效机制，构筑信息平台

推进国土空间规划“一张图”实施监督信息系统建设，为统一国土空间用途管制、实施建设项目规划许可、强化规划实施监督提供依据和支撑。

明确近期行动计划

衔接镇安县国民经济与社会发展“十四五”规划，近期重点实施项目共计44个，其中交通类5个，电力类3个，能源类3个，产业类13个，旅游类2个，环保类2个，民生类16个。

项目类型	主要内容
交通类	构建“两纵三横”的干线公路网格局；加大县乡公路提级改造，完善农村公路网。
电力类	以清洁能源产业布局为契机，建设集中式光伏发电基地。
能源类	加快镇区气化站、加油站建设，提高油气管网辐射能力。
产业类	加快农业产业化发展，打造品牌化特色农副产品，壮大镇域经济实力。
旅游类	加快旅游配套设施建设，依托农业和自然风光，发展文旅融合项目和生态康养项目。
环保类	以保障镇域环境卫生为重点，深入推进农村人居环境整治，助力美丽乡村建设。
民生类	推进教育、住房、医疗、养老和殡葬等民生设施建设，提升老百姓生活质量。



一、公示时间

2024年11月1日 -2024年11月30日

二、公示渠道

镇安县人民政府网: <http://www.zazf.gov.cn/>

三、公示意见收集途径

电子邮箱: 393129055@qq.com

电 话: 5322791 15891376081 13992419245

邮寄地址: 镇安县永安路41号 (镇安县自然资源局收)

请在邮件标题或信封封面上标注“**庙沟镇国土空间总体规划意见建议**”

注: 部分图片来源于网络, 如涉及版权问题, 请联系我们, 我们会及时审核处理。本规划所有数据内容以最终批复为准。