

木王镇国土空间总体规划

(2021-2035年)
【草案公示版】

木王镇人民政府
2024年10月

前言

为深入贯彻落实《中共中央 国务院关于建立国土空间规划体系并监督实施的若干意见》要求，发挥国土空间总体规划在国土空间保护开发中的战略引领和刚性管控作用，结合木王镇实际，编制《木王镇国土空间总体规划（2021-2035年）》（简称《规划》）。《规划》是对镇安县国土空间总体规划的细化和落实，是编制下位规划和开展各类开发保护建设活动、实施国土空间用途管制的基本依据。

《规划》立足生态文明建设和高质量发展大局，围绕上位规划要求，紧扣“秦岭最佳康养会客厅”发展定位，以国土空间有效保护、有序开发和高水平治理为主线，对全域国土空间和布局作出长远谋划和统筹安排，全力打造宜养宜游宜居的森林主题小镇，为奋力谱写新时代木王高质量发展新篇章提供坚强保障。



木王印象

锦绣风光·画境木王

木王镇地处镇安县西部，位于秦岭山脉中段南麓达仁河、甘岔河上游。东毗月河镇、柴坪镇、达仁镇，南邻汉滨区中原镇、叶坪镇，西连宁陕县旬阳坝镇，北接月河镇，总面积为440.23平方公里。境内层峦叠嶂，水秀林茂，多奇花异草，旅游资源得天独厚。

木王镇属亚热带湿润性气候。森林覆盖率达73%，有林地24万亩，生物多样性十分突出。境内分布有木王森林公园等自然景区及朝阳观、米粮寺庙等人文景区。境内矿产资源丰富，水资源充沛，“木王腊肉”享誉省内外，高山农产品极具特色。



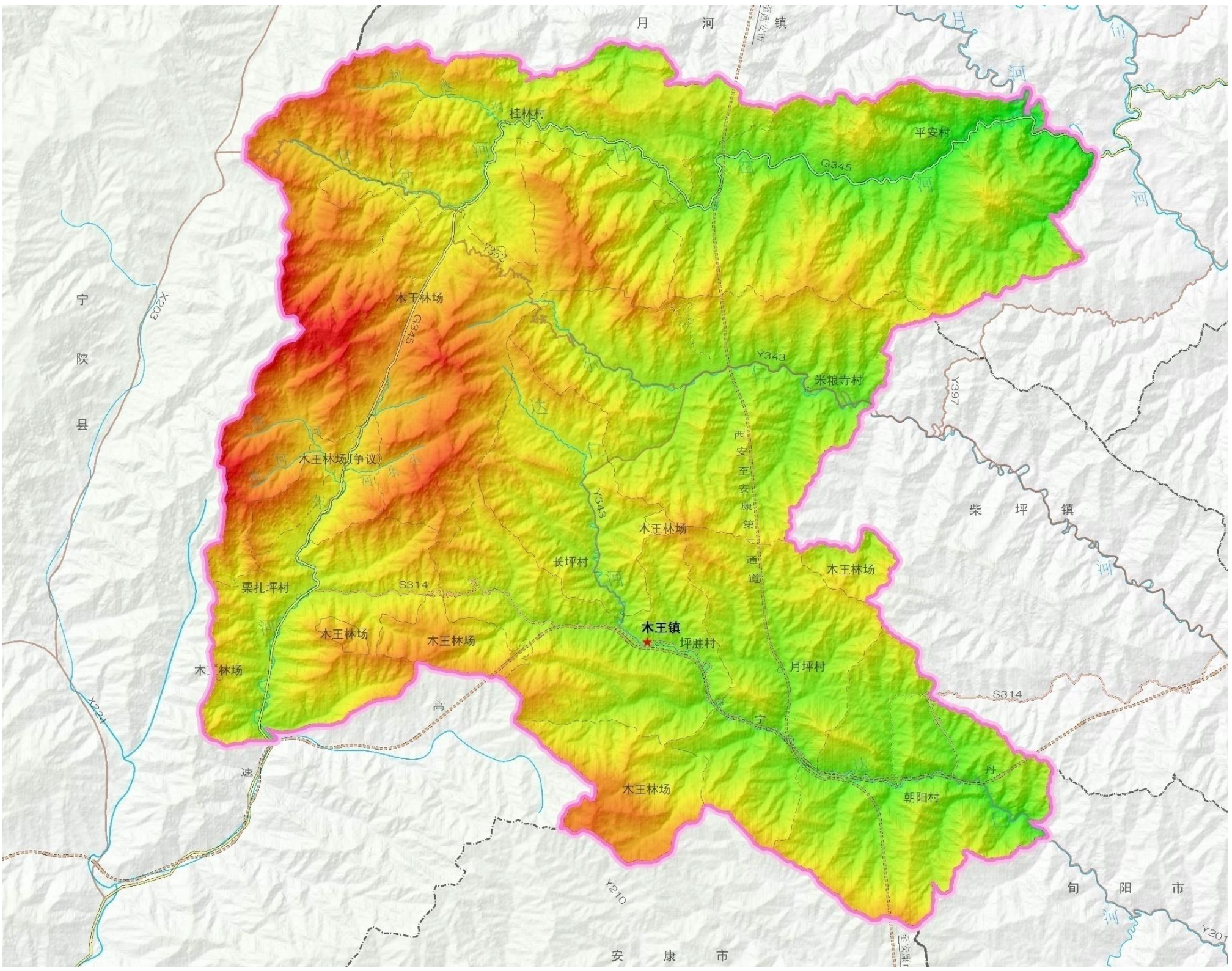
规划范围和期限

规划期限

规划基期年为**2020年**，规划目标年为**2035年**，近期至**2025年**。

规划范围

分为**镇域**和**镇区**两个层次。其中，镇域为木王镇行政辖区范围内全部国土空间，国土总面积440.23平方公里；中心镇区位于坪胜村，面积为31.22公顷。



目录

contents

- 01 明晰定位 打造宜养宜游宜居森林主题小镇
- 02 空间统筹 架构全域保护开发格局
- 03 生态引领 强化水源涵养及生物多样性保护职能
- 04 保护耕地 分类推进乡村振兴
- 05 镇村联动 统筹城乡空间布局结构
- 06 传承文脉 彰显木王文化魅力
- 07 夯实基础 保障通达韧性安全
- 08 整治修复 促进绿色高质发展
- 09 品质提升 争创生态旅游康养宜居城镇
- 10 实施保障 提升空间治理效能

01

明晰定位 打造宜养宜游宜居森林主题小镇

- 1.1 总体定位
- 1.2 发展目标

1.1 总体定位

落实省市县生物多样性维护及水源涵养主体功能定位，紧密围绕镇安县创建“秦岭最佳康养会客厅”总体目标定位，立足镇域自然资源禀赋基础，发挥木王山的旅游品牌优势，坚持农/文/旅一体的绿色高质量发展理念，将木王镇建设成为：

旬河流域上游腹地的核心水源涵养地

木王山生态康养旅游服务中心和高山“名优新特”种植基地

宜养宜游宜居的森林主题小镇



1.2 发展目标

至2025年

境内水源涵养生态服务功能持续向好，重要控制线基本落实，国土空间保护、利用、治理和修复水平明显提升。木王山生态康养旅游服务中心接待能力大幅提升，高山“名优新特”种植基地和宜养宜游宜居的森林主题小镇初步建成。

至2035年

全域国土空间总体格局全面优化，区域水源涵养和生物多样性维护生态服务职能全面提升；
木王山生态康养旅游服务中心和高山名优新特种植基地享誉省市；
宜游宜养宜居的森林主题小镇魅力独具；

城镇规模：至2035年，镇区城镇常住人口规模5500人；
镇区集中建设区面积为31.22 公顷；



02

空间统筹 架构全域保护开发格局

- 2.1 保护开发总体格局
- 2.2 三线划定



2.1 保护开发总体格局

构建“四谷一屏，一心三带”的保护开发利用总体格局

四谷

北部东西向的甘岔河河谷、中部东西向的小仁河河谷、东南部南北向的达仁河河谷、西南部南北向的东河河谷

一屏

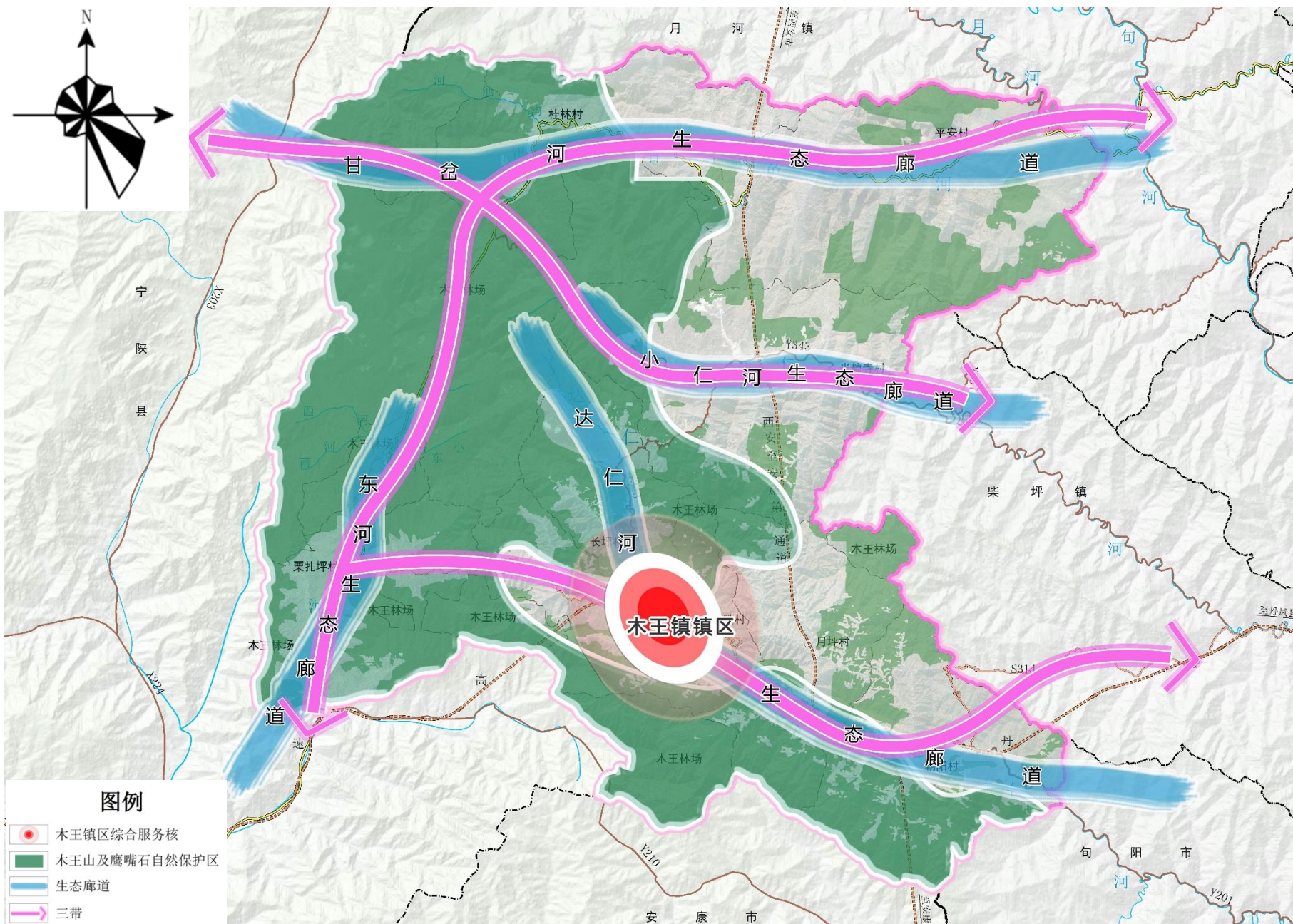
为横贯镇域中部东西向的秦岭旬月支脉山地生态安全功能区

一心

为集镇综合服务中心

三带

沿G345国道形成的综合产业发展带，沿Y352乡道-Y343乡道形成的综合经济发展带，沿S314省道形成的特色农业产业集聚示范带



2.2 三线划定

立足木王镇发展基础和资源环境承载能力，落实国家、商洛市和镇安县重大发展战略，统筹划定永久基本农田、生态保护红线和城镇开发边界，将三条控制线作为调整经济结构、规划产业发展、推进城镇化建设不可逾越的红线。

科学划定生态保护红线

严格保护自然保护地、生态功能重要区域，为秦岭生态安全提供保障，划定生态保护红线面积**26828.14**公顷。



优先划定永久基本农田

严格落实永久基本农田保护任务，划定永久基本农田保护面积**545.09**公顷。

合理划定城镇开发边界

城镇开发边界内集中建设区实行“详细规划许可”的管制方式，城镇开发边界外不得进行城镇集中建设，全镇共划定城镇集中建设区面积**50.95**公顷。



03

生态引领

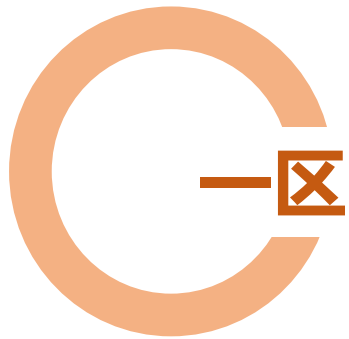
强化水源涵养及生物多样性保护职能

3.1 严守生态空间

3.2 健全自然保护地体系

3.1 严守生态空间

构建**一区四廊串多谷**为核心的生态安全格局



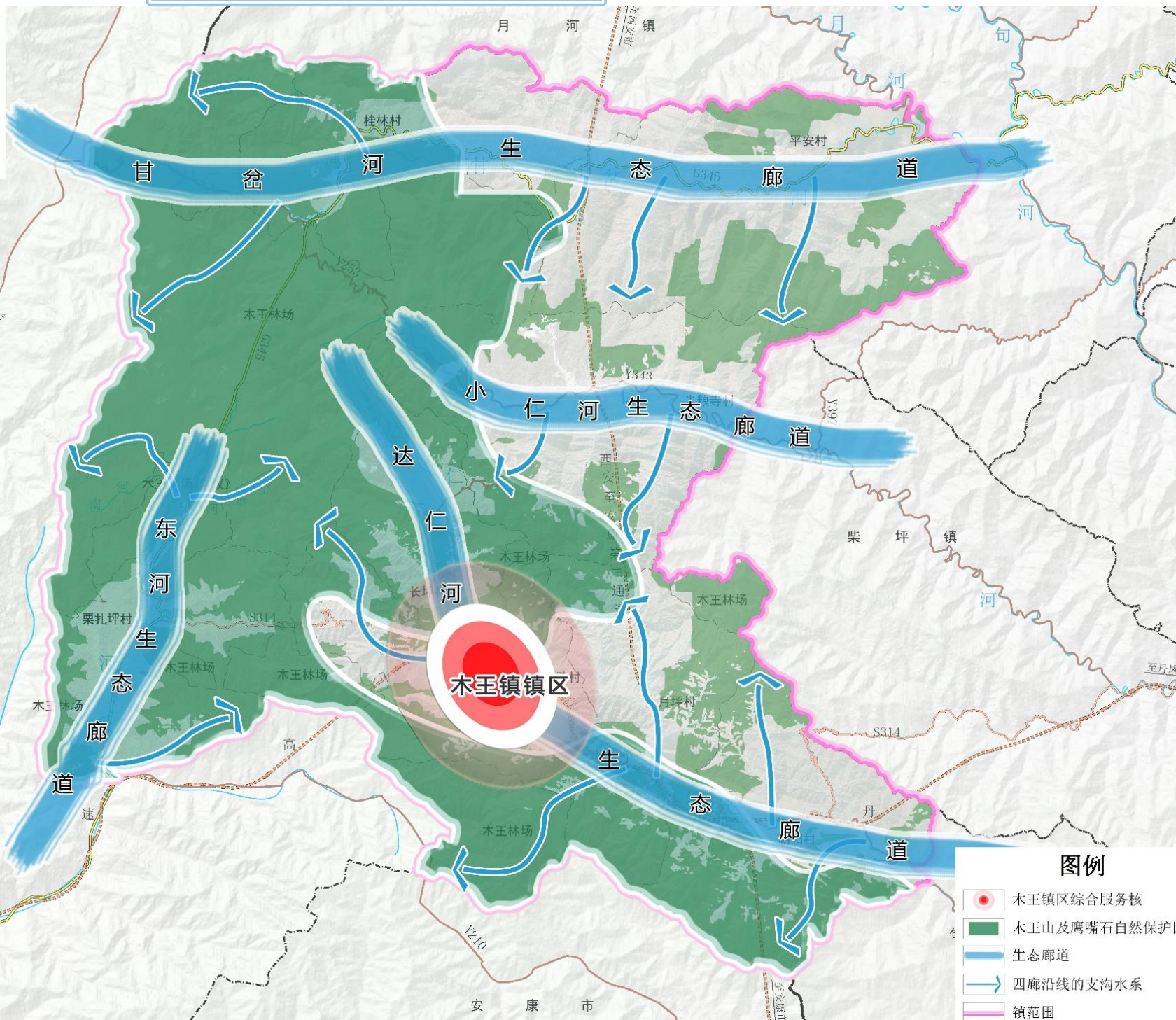
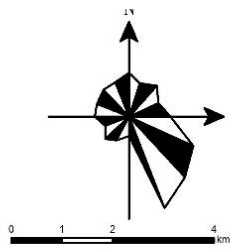
➤ 木王山及鹰嘴石自然保护区



- 北部甘岔河生态廊道
- 中部小仁河生态廊道
- 南部达仁河生态廊道
- 西南部东河生态廊道

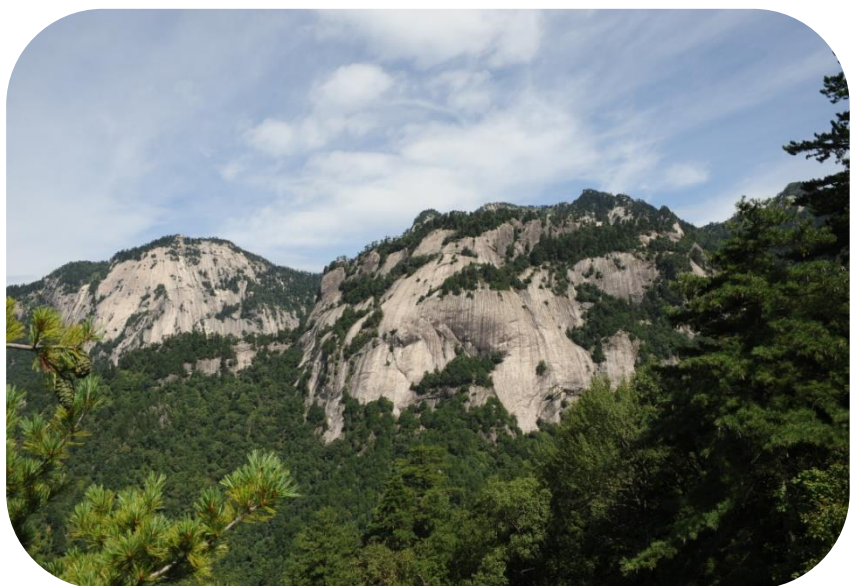
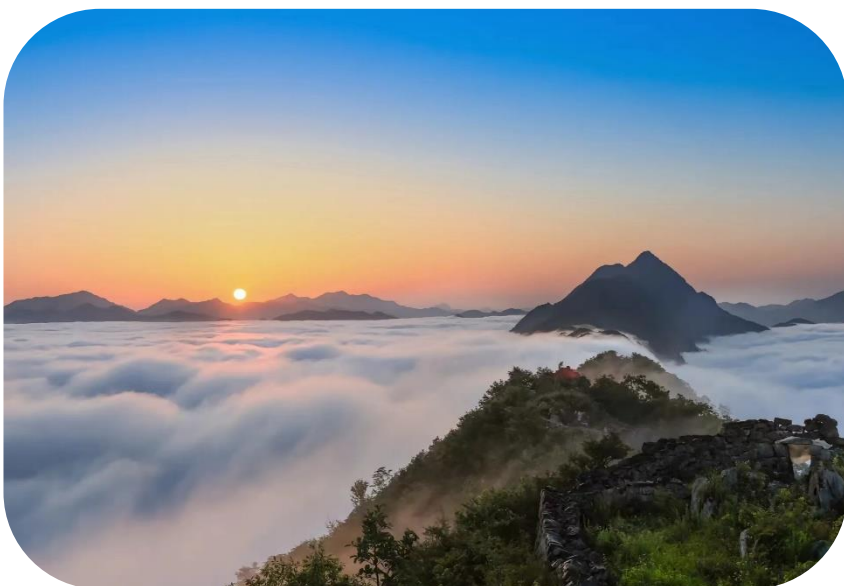


➤ 为四廊沿线的众多支沟水系



3.2 健全自然保护地体系

构建以国家公园为主体、自然保护区为基础、各类自然公园为补充的自然保护地体系；严格落实秦岭保护管控要求，按照核心保护区、重点保护区和一般保护区实行分区保护。



序号	自然保护地名称	类型	级别
1	陕西鹰嘴石省级自然保护区	自然保护区	省级
2	木王国家级森林自然公园	自然公园	国家级

04

保护耕地 分类推进乡村振兴

4.1 严格耕地保护与利用
4.2 明晰农业发展格局

4.1 严格耕地保护与利用

1

明确耕地保有量

实行最严格的耕地保护制度，至2035年确保耕地保有量不低于924.96公顷，积极推进耕地功能恢复，适度开发耕地后备资源。



强化耕地提质改造

2

积极开展耕地提质改造工作，稳步提高粮食综合生产能力；加强高标准农田建设，完善农田基础设施，因地制宜实行保护性耕作制度，多措并举保护提升耕地产能。



3

严格耕地用途管制，保护耕地生态环境

严格落实耕地占补平衡，实施耕地进出平衡，确保耕地数量基本稳定、质量有提升、生态有改善、布局总体稳定；合理引导农业种植业结构调整，坚决遏制耕地“非农化”，防止“非粮化”；推广地力培肥和先进耕作技术，鼓励耕地休耕轮作，防范土壤污染。



4.2明晰农业发展格局

形成“三带四谷多基地”的农业空间格局

三带

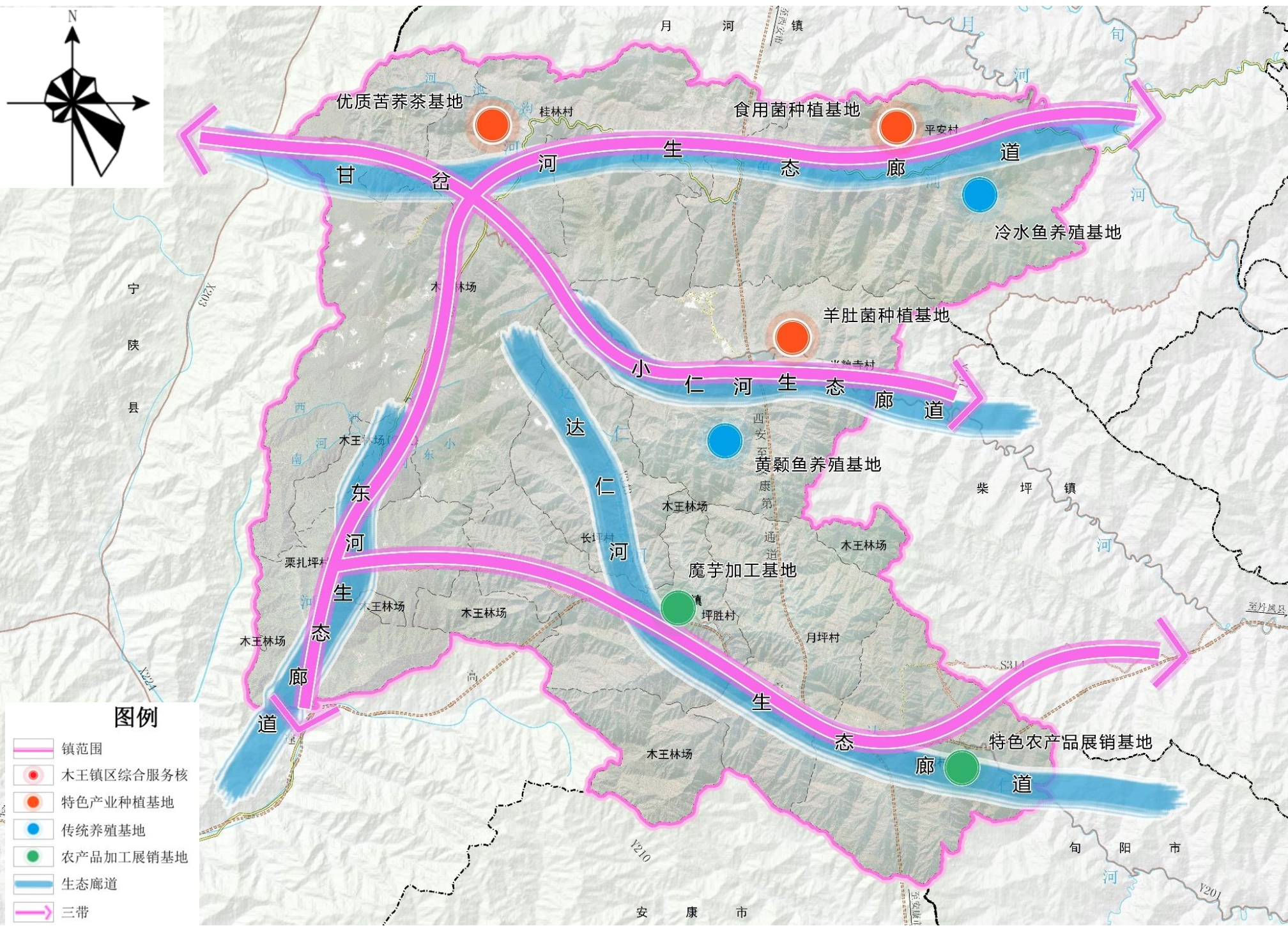
沿G345国道形成的综合产业发展带，沿Y352乡道-Y343乡道形成的综合经济发展带，沿S314省道形成的特色农业集聚示范带

四谷

依托甘岔河河谷地沿线结合桂林—平安种植产业形成的特色农业产业谷地；依托小仁河河谷地两侧结合米粮寺形成现代生态农业产业谷地；依托达仁河两侧养殖产业所形成的传统农业产业谷地；依托镇域西南部的自然气候特点形成的高山农业产业谷地

多基地

以特色产业、优质产品、传统种养为核心的农产品生产基地



05

镇村联动 统筹城乡空间布局结构

- 5.1 构建镇村体系结构
- 5.2 提升镇村职能特色
- 5.3 优化产业空间布局

5.1 构建镇村体系结构

落实上位规划要求，综合考虑木王镇经济发展阶段、产业职能、生产力布局等要素，结合乡村振兴战略要求，构建“**镇区-中心村-一般村**”三级镇村体系结构。

镇区

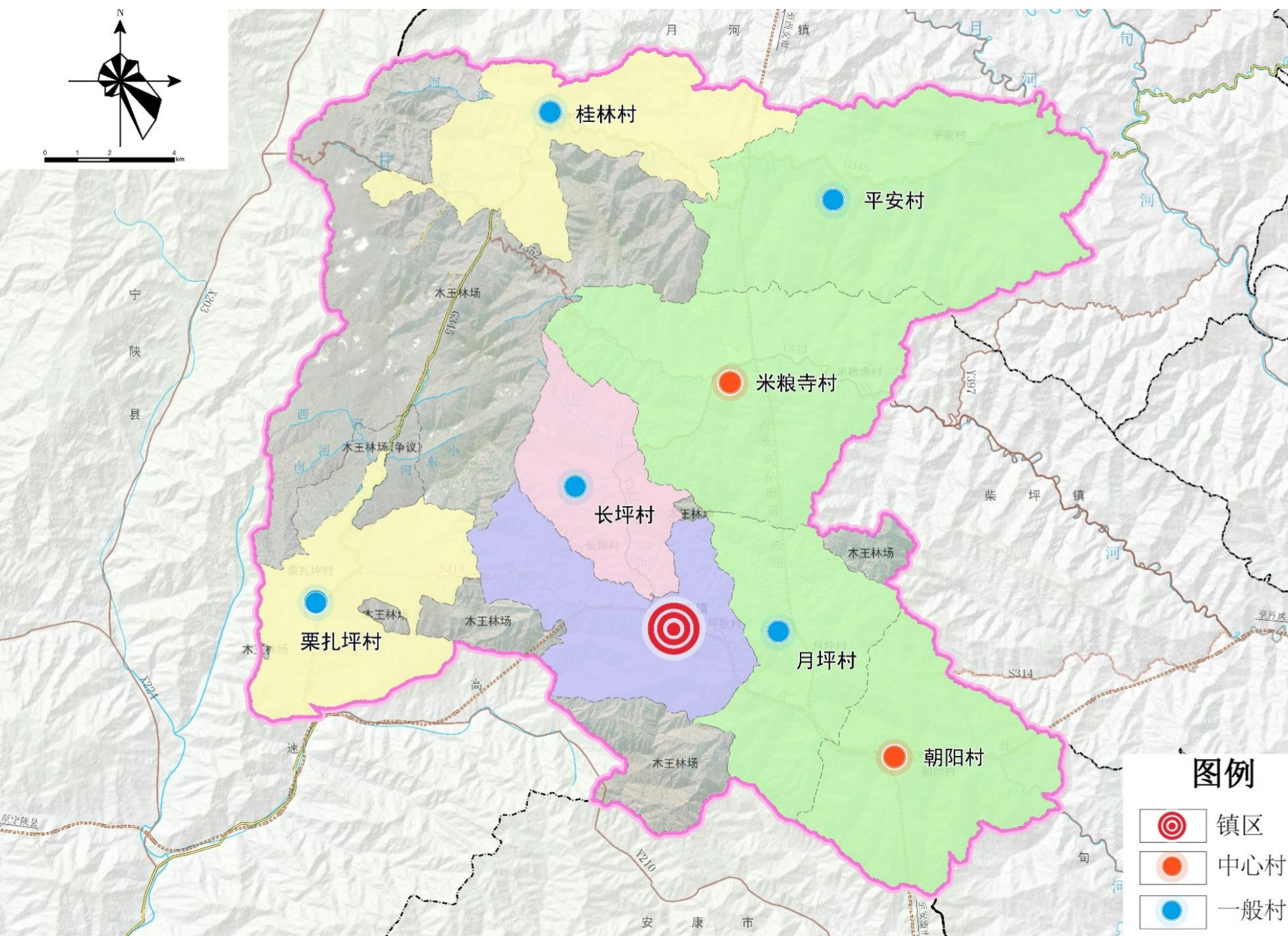
坪胜村

中心村

朝阳村、米粮寺村

一般村

平安村、桂林村、长坪村、月坪村、栗扎坪村



图例

-  镇区
-  中心村
-  一般村

5.2 提升镇村职能特色

分为**工商贸综合服务型**，**农林特产主导型**、**旅游康养服务型**三类

工商贸综合服务型村庄

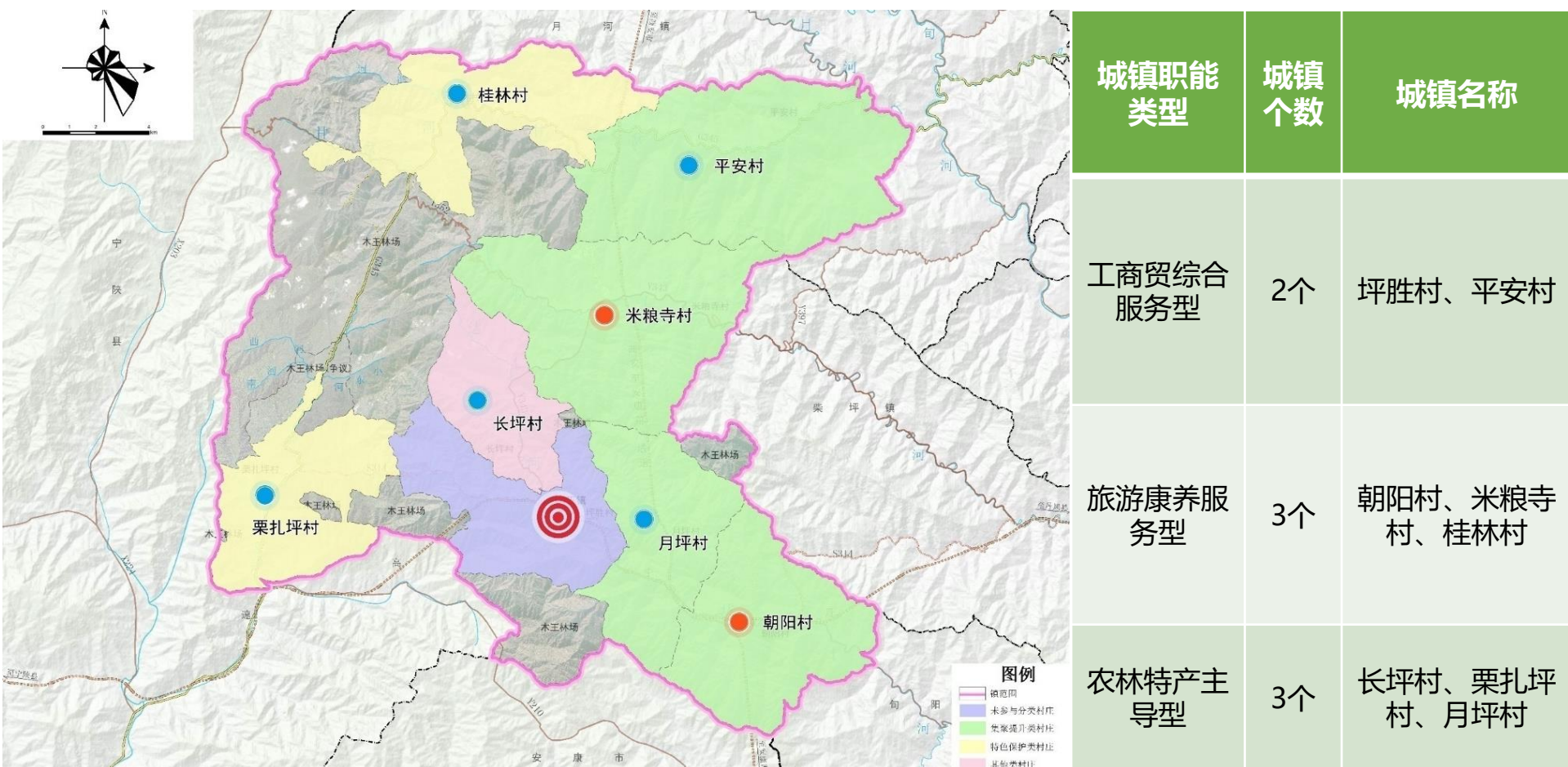
包括坪胜村和平安村。坪胜村为集镇行政管理、农副产品加工、综合配套服务为一体的综合服务型村庄。平安村以高端石材产业和配套服务发展为主，食用菌、中草药种植，水产养殖为辅的综合型村庄。

旅游康养服务型村庄

包括朝阳村、米粮寺村、桂林村，依托现有历史文物资源、生态资源，重点发展旅游康养度假服务。

农林特产主导型村庄

包括长坪村、栗扎坪村、月坪村，以中药材、林果业、食用菌、蚕桑养殖为主，生态观光、文化旅游、康养度假为辅的农林特产主导型村庄。



5.3 优化产业空间布局

形成“一带、两轴、四区”的产业空间布局结构。

一带

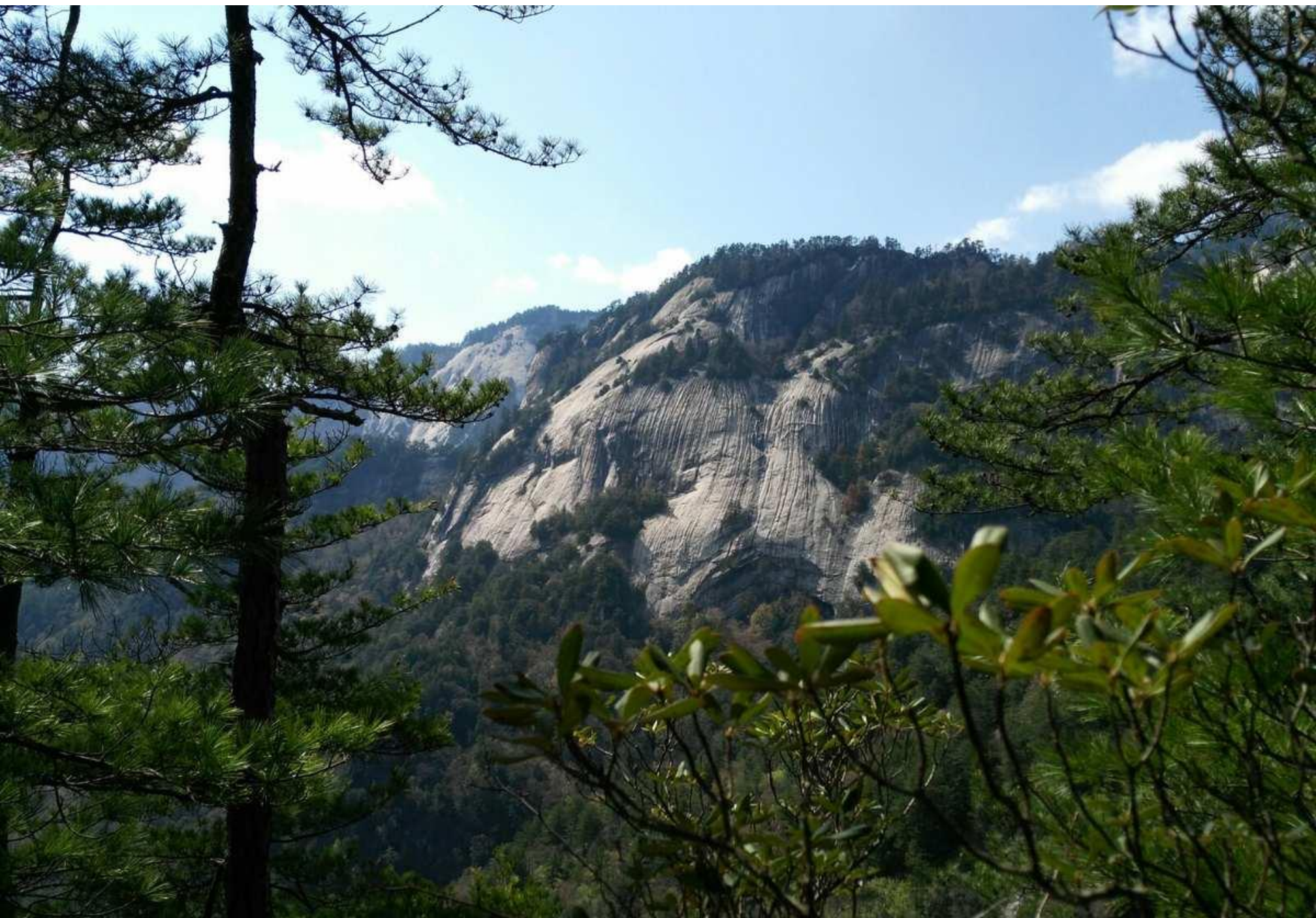
以达仁至木王公路为主轴线，发展6000亩茶叶种植生产带

两轴

沿月河至宁陕两条对外交通线结合现有的历史遗迹及特色景观，打造两条旅游发展轴线

辐射四区

以主导产业及特色养殖为基础，依托旅游资源，将镇域产业分成四大片区。分别为东北部综合发展区，中部特色养殖区，南部高山农产种植区，西部生态保育及旅游发展区。



06

传承文脉 彰显木王文化魅力

- 6.1 加强历史文化遗产保护
- 6.2 塑造城乡特色风貌

6.1 加强历史文化遗产保护

明确物质文化遗产保护名录、分类分级、推进保护性展示利用。

文物保护单位

共登记在册历史文物保护单位（13处），主要包括国家级文物保护单位8处、省级文物保护单位3处以及县级文物保护单位2处。

历史建筑保护

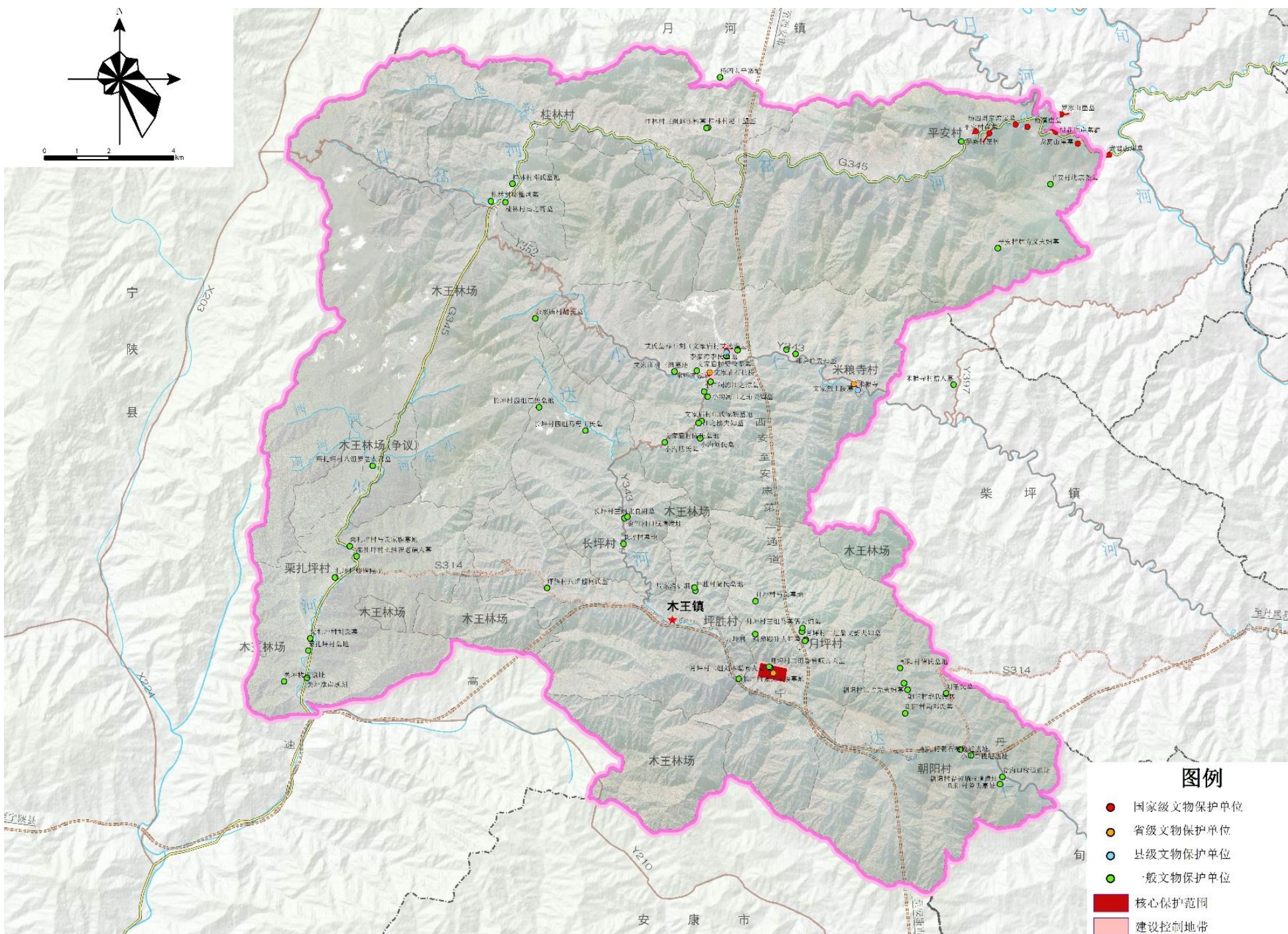
共登记在册历史建筑（4处）。主要包括朝阳村赵氏民居、栗扎坪村烧锅院子、文家庙村马氏民居、余师文家庙。

非物质文化遗产

非物质文化遗产主要包含美食（木王春秋宴、木王砧板肉、木王腊肉）、传统手工艺、漆扇、民俗活动和庆典等。

古树名木

现有已经列入古树管理名录中的古树名木17株，树龄500年以上的国家一级保护古树有3株。其中“最古”的古树是位于木王镇朝阳村四组的榔榆，树龄600年。



6.2 塑造城乡特色风貌

将木王镇全域细化为“高山原生森林景观风貌区、城镇建设风貌区、农业田园风貌区”三个风貌分区，形成

“步移景异、灰瓦白墙、阡陌桑园”

的总体城镇景观风貌意向



07

夯实基础 保障通达韧性安全

7.1 构建绿色高效现代综合交通体系

7.2 建设优质共享的公共服务设施体系

7.3 夯实基础支撑设施

7.4 健全城镇安全和综合防灾体系

7.1 构建绿色高效现代综合交通体系

高速公路

落实上位交通规划要求，落实**西安至安康第二通道**和**丹宁高速（镇安段）**

国道

将**G345国道**改造升级为二级路标准，长度为46.63公里

省道

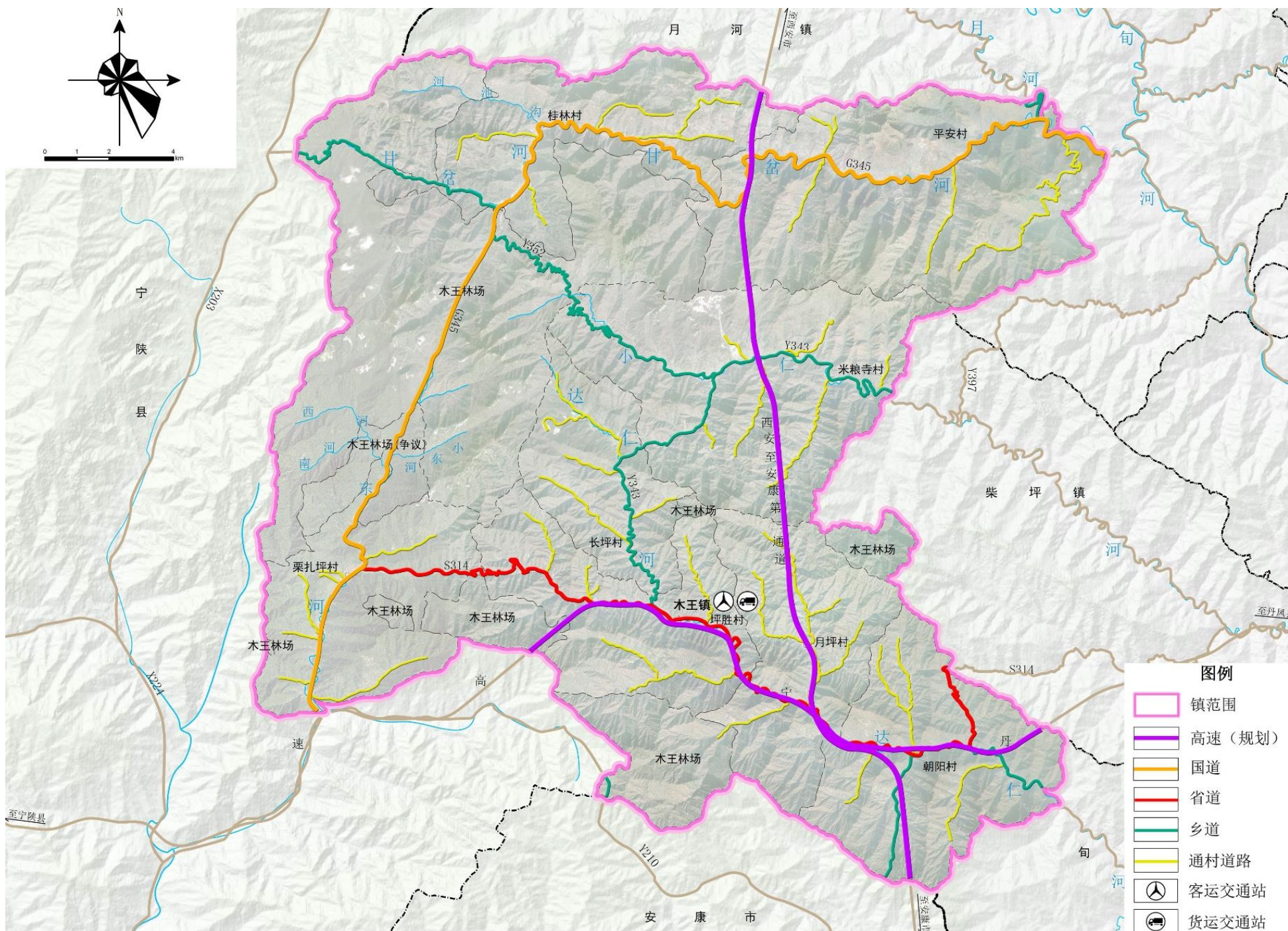
将**S314省道**改造升级为三级路标准，镇区段路宽按照9米控制，长度为32.53公里

县道、乡道

将**X308县道、Y258乡道、Y343乡道**改造升级为四级路标准，按9米控制

客运站

落实《镇安县国土空间总体规划（2021-2035年）》对木王镇区**便捷式客运站、四级货运站**布局



7.2 建设共建共享的公共服务设施体系

将镇域划分为1个“15分钟生活圈”、2个“基本（中心村）生活圈”和3个“基础（一般村）生活圈”，明确不同层次的教育、医疗卫生、体育、社会福利设施和其他设施等公共服务设施配置标准。

行政管理

保留各村村委会，党群活动中心（村委会、警务处、党群活动中心联合设置），可适当进行风貌提升改造。

教育设施

保留镇区九年一贯制学校，主要服务于整个镇域。保留坪胜村内中心幼儿园，朝阳村教学点、幼儿园，米粮寺村文家小学（幼儿园），桂林村杨泗小学，栗扎坪村教学点，平安村甘岔河教学点。

医疗设施

扩建现有镇卫生院，提升卫生院医疗能力，满足镇域居民基本医疗需求。完善镇域范围内村级医疗卫生体系，重点建设中心村的医疗卫生服务站，同时保留各基层村现有村级卫生所。

文化体育设施

保留村庄现状文化活动中心，图书室。建设有健身器材的活动广场（可与文化舞台、戏台合设），原则上各村一个，建设规模100-300平方米。配置停车位。

社会福利设施

逐步建立集养老保障、社会救助、社会事务管理于一体的社会福利保障体系，原则上各个村庄规划建设幸福院。各个村庄内配置红白理事会，建筑规模控制在100-200平方米。

商业设施

镇区配套建设集贸市场、生活超市、餐饮特产店、快递物流网点、金融服务网点等服务设施；各村庄内配置快递物流网点、金融服务网点，助推产业振兴。

7.3 夯实基础支撑设施

健全城乡一体化供水体系

利用现有给水设施，保护和合理利用水资源，提高供水水质，开源与节流并举，建成可靠的取水水源和完善的给水系统，镇区给水水源采用山泉水，并实施区域供水，加强给水深度处理，积极推进城乡供水一体化。

提高排水系统的安全韧性

建设循环高效的排水系统，结合道路建设，敷设雨污水管道，实行雨污分流，镇区雨水的排放主要排向河流水系，充分利用地形，就近排放，充分利用坑塘、沟渠，拦蓄雨水，以达到雨洪利用。

优化电网结构

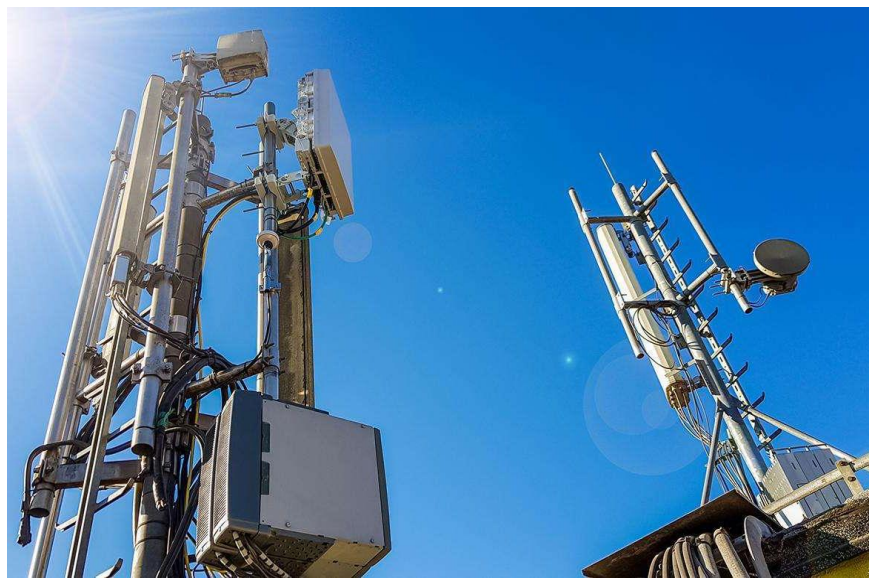
加大城镇、农村地区电网改造力度，完善城乡电力设施建设，按照电力先行电网安全，可靠运行的基本原则，电网的规划与改造相结合，统一规划，分期建设，使电网布置更加趋于合理。

加强信息化、数字化建设

保留现状线路走向，打通互联网、有线电视、广播线路。加快实施宽带网络入户工程，逐步推进广播、有线电视、宽带等多网合一，实现通信、广播、电视全面覆盖，有线电视入户率达到100%，互联网用户达到90%以上，并逐步实现数据通信、图文信息等商务需求。加强无线通信基站建设，逐步实现5G网络全覆盖。

推进环卫体系绿色可持续发展

推进城乡生活垃圾分类处理，垃圾收集采用定时、定点的收集方式，生活垃圾收集运输实现分类化、容器化、密闭化，垃圾无害化处理率达准。杜绝乱堆、乱放、乱建现象。



7.4健全城市安全和综合防灾体系

建立健全灾情监测、预警、评估和应急救助指挥体系，全面提升综合防灾减灾水平，增强城市发展韧性。

严格抗震救灾设防要求

坚持“以预防为主，防御与救助相结合，平震相结合”的方针，镇区抗震设防烈度等级按“六度”设防，重大建设工程、可能发生次生灾害的工程必须依法进行地震安全性评价，并根据地震安全性评价结果进行抗震设防。

加强地质灾害综合防治

推进全镇地质灾害风险评价，划定地质灾害风险区和防治区，将地质灾害隐患排查和治理作为基础设施或重大工程建设的基本依据，重点加强重点人群集聚区的地质灾害防治工作。

提升防洪排涝能力

达仁河镇区段防洪标准按照20年一遇标准设防，村庄段防洪标准为10年一遇标准设防；甘岔河和小仁河沿线村庄段防洪标准为10年一遇标准设防。利用现有防洪工程设施，进行完善，山洪按照10年一遇标准设防。

完善消防设施配置

镇政府驻地规划设置一处微型消防站，在农村组建专职消防队；加强森林消防队伍建设，提高森林防火救援能力。

健全人防工程体系

建立健全防空防灾一体化应急指挥所，综合利用现有广场、公园等已有用地，并新建平时具有具体功能，战时可立即转换启用的应急疏散场所。

构建完备的应急救援体系

加强镇级应急管理机构建设，推进镇、村两级救灾物资储备体系建设，完善应急救援机制体制，增强全社会共同应急能力。

08

整治修复 促进绿色高质量发展

- 8.1 实施全域土地综合整治
- 8.2 推进国土空间生态修复

8.1 实施全域土地综合整治

实施农用地综合整治

- 高标准农田建设
- 低效用地整治
- 土地复垦
- 宜耕后备土地资源开发

加快农村建设用地整理

按照土地节约集约高效利用的要求，推进闲置建设用地整理利用，优化用地结构和布局

推进城镇低效用地再开发

增加城镇建设用地供给；推动经济结构调整；提升基础设施配套水平；推进城镇建设用地高效利用。



8.2 推进国土空间生态修复

湿地生态修复工程

以恢复湿地生态系统和生物多样性为重点，统筹推进流域水环境综合整治，开展栖息地恢复、修复和重建工程，提升河流湿地生态功能。

森林生态修复工程

重点开展森林抚育改造、退化林草修复改造等工程，提升森林蓄积量和林分质量，增强森林生态系统稳定性，形成防护与景观兼备双重功能的森林生态系统。

矿山环境整治与生态修复工程

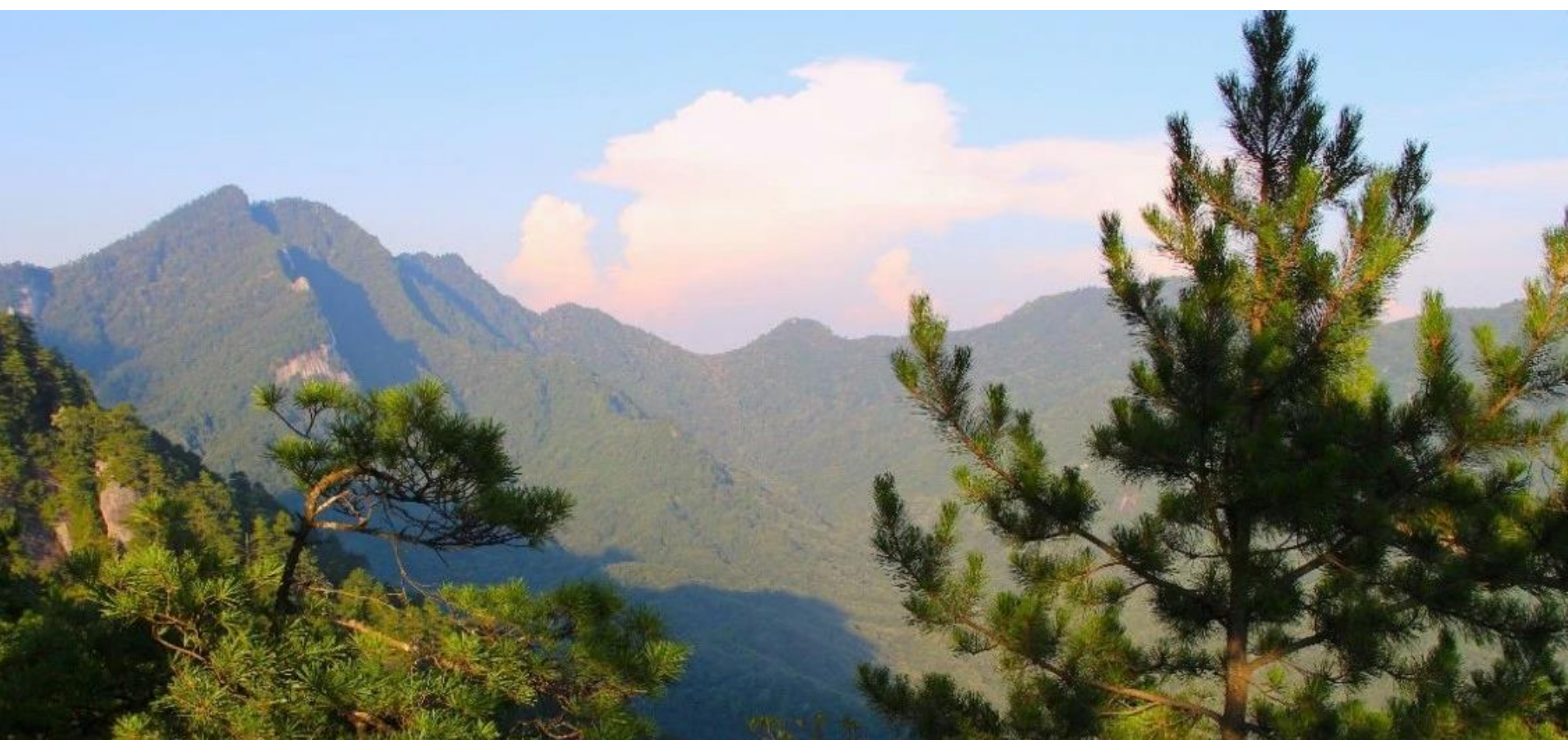
重点解决历史遗留废弃矿山和工矿废弃地生态环境问题，恢复受损生态廊道和动植物栖息地，解决废石废渣、尾矿库造成的土地占用、尾矿泄漏污染土地河流、尾矿库引发泥石流等生态风险隐患。

水土流失修复工程

重点开展水土流失防治，推进坡改梯工程建设，实施径流排导、护坡护岸等工程措施，建设截排水沟、沉沙池等，防治水土流失。

水环境和水生态修复工程

以提升水生态和流域水环境为重点，系统开展流域水环境综合治理、改善区域水环境。开展河道整治、清淤等水环境整治项目，维护河岸植被缓冲带和隔离带。



09

品质提升

争创生态旅游康养宜居城镇

9.1 优化镇区空间结构

9.2 完善公共服务设施布局

9.3 加强整体城市风貌引导

9.1 优化镇区空间结构

构建“一廊、一心、三组团”的城镇空间结构

一廊

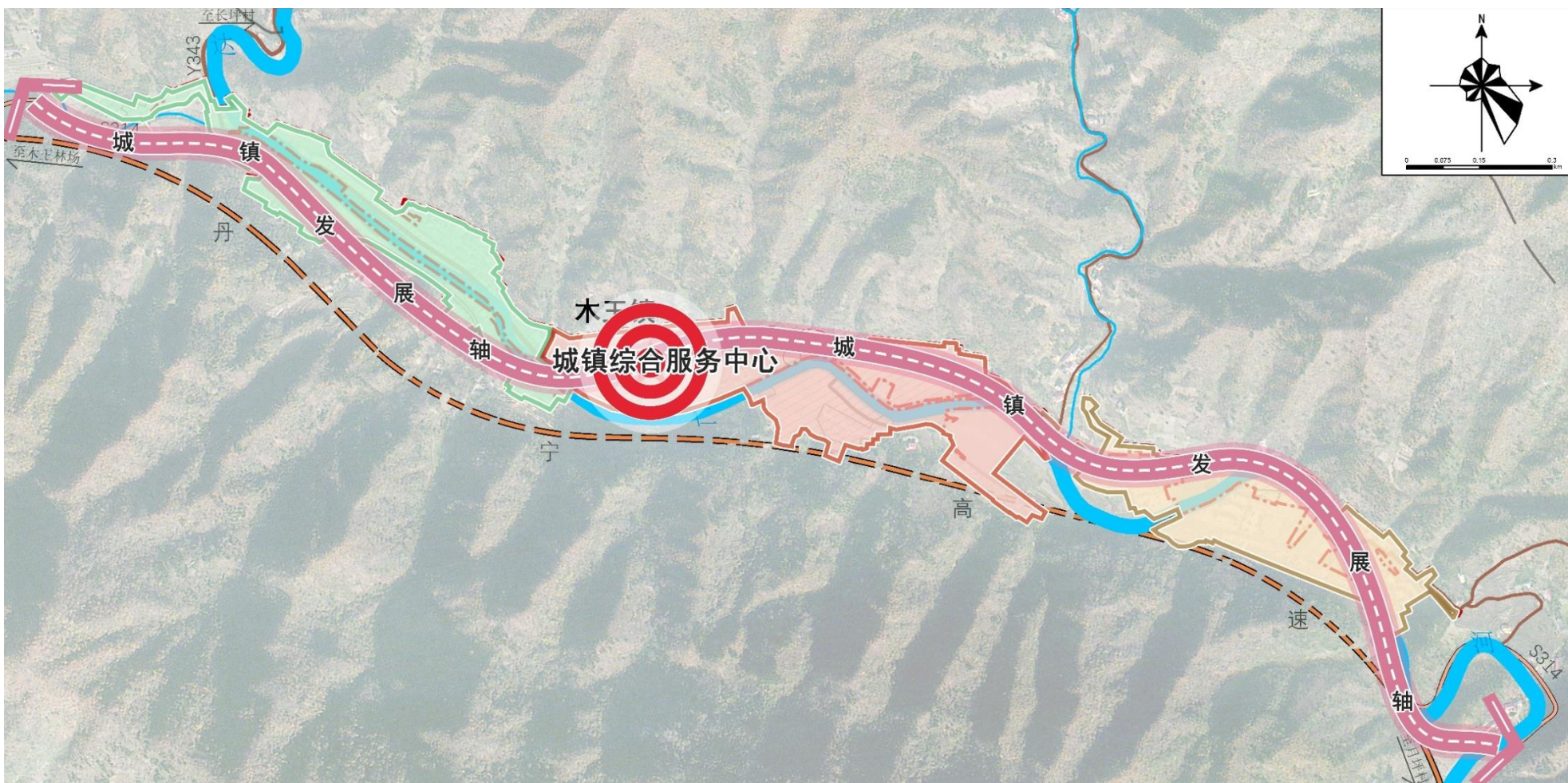
沿达仁河河谷两岸及S314沿线所形成的城镇空间集中连片建设廊道；是集镇未来的空间主骨架，串联集镇行政文化、运动康体、商业购物、产业集中小区、公共开敞空间及集中居民点等生产生活设施。

一心

依托镇政府所形成的的城镇综合服务中心，推动相关配套服务设施适度集聚，充分发挥规模辐射效应。

三组团

由西向东分别为依托坪胜村居民点形成的幸福生活宜居组团，依托镇政府所形成的城镇综合服务组团，结合东部集镇空间所形成的文展康体及商贸服务组团。



9.2 完善公共服务设施布局

镇区公共服务设施分为“15分钟、5-10分钟居住区级生活圈”两级。打造面向镇域服务的公共服务体系，主要公共服务设施重点向镇区集中，提升镇区设施服务水平和设施利用效率。

行政办公设施布局

保留镇区的行政管理设施(镇政府、镇法院、镇财政局、派出所、坪胜村村委会等)，共占地面积1.13公顷；保留各级便民服务设施，各生活区按居委会配备必要的基层服务设施。

教育设施布局

保留木王财政所西侧的九年一贯制学校，面积为1.07公顷，保留木王镇中心幼儿园，面积为0.32公顷。期末教育用地达到1.72公顷。

医疗卫生设施布局

保留现状镇卫生院，面积0.18公顷，高标准配置医疗卫生设备，大力提升卫生院医疗能力，以满足镇域居民基本医疗需求。

文化设施布局

保留村庄现状文化活动中心，图书室。建设有健身器材的活动广场（可与文化舞台、戏台合设），原则上各村一个，建设规模100-300平方米。配置停车位。积极建设农村信息服务站；加快各类文化工程建设，推进木王镇文化事业共同发展。

社会福利用地布局

规划保留现状镇敬老院，占地面积为0.97公顷。期末社会福利用地为0.97公顷。

商业设施布局

镇区配套建设集贸市场、生活超市、餐饮特产店、快递物流网点、金融服务网点等服务设施,形成商业中心；居住区级商业服务业用地布局在各居住区中心。期末商业服务业设施用地达到4.11公顷。

9.3 加强整体城市风貌引导

01

产业聚落建筑景观风貌区

建筑风格以现代风格为主，建筑色彩以白色、米黄色为主，塑造木王镇的产业集聚空间。

02

生态宜居建筑景观风貌区

建筑采用镇安传统民居的布局，多呈苏皖风貌，运用木架屋梁“出挑”、“拖檐”、“吊脚”的作为主要符号，建筑色彩以白色、红色为主，建筑材料以当地为主。

03

综合建筑景观风貌区

建筑风貌以灰（红）瓦白墙为主，建筑色彩以白色为主色调，对传统商业和现代住宅进行立面整治改造，对现状传统民居建筑进行改造，采用当地取材方式，保留主体结构，进行整体改造。



10

实施保障 提升空间治理效能

10.1 完善实施保障机制
10.2 近期行动计划

10.1 完善实施保障机制

开展规划宣传引导

充分利用各种媒介向社会公布和宣传镇规划，建立规划宣传和交流互动机制，将规划核心内容纳入村规民约，增强公众对生态环境保护、国土空间合理开发、自然资源节约集约利用重要性的认识。

健全组织实施机制

建立政府负责、部门协同、公众参与、上下联动的工作机制，制定推进规划的实施措施，按照近期项目计划制定年度工作安排及重点项目的部署；监督检查各年度工作的推进、执行情况。鼓励有条件的地区探索规划师制度，利用多种方式招募规划师，参与规划编制与监督实施。

强化配套政策支持

围绕规划目标，立足提高国土空间治理能力和质量管理体系建设水平，综合运用各类增减挂钩、增存挂钩等政策工具，推动规划实施。建立完善国土空间用途管制、监测评估及实施管理机制，确保规划的落实与保障。

建设国土空间规划“一张图”实施监督信息系统



10.2 近期行动计划

衔接镇安县国民经济与社会发展“十四五”规划，木王镇近期重点实施项目共计82个。其中，交通类11个，能源类1个，水利类1个，电力类7个，产业类22个，旅游类17个，环保类6个，民生类13个，其他类4个。

项目类型	主要内容
交通类	加强与周边县市的联通，推进高速省道的落地，加大普通国省干线提级改造，完善农村公路网
能源类	加快镇区木王镇小川口加油站建设
电力类	加快木王110千伏变电站、光伏发电项目、扶贫发电项目落地保障电力设施稳定。
产业类	加快绿色产业开发，强化农业产业化发展，引导生态产业化、产业生态化，壮大镇域经济实力
旅游类	加快旅游配套设施建设，助力形成木王山生态旅游服务中心镇
环保类	以保障城乡饮水安全为重点，加清垃圾处理能力，深入推进农村人居环境整治，助力美丽乡村建设
民生类	推进教育、文体、住房、医疗、养老等民生设施建设，提升老百姓生活质量
其他类	加快镇区地质灾害治理项目落地

锦绣风光·画境木王

一 公示时间

2024年10月28日 - 2024年11月26日

二 公示渠道

镇安县人民政府网：<http://www.zazf.gov.cn/>

三 公示意见收集途径

电子邮箱：393129055@qq.com

电 话：5322791 15891376081 13992419245

邮寄地址：镇安县永安路41号（镇安县自然资源局收）

请在邮件标题或信封封面上标注“木王镇国土空间总体规划
意见建议”

注：部分图片来源于网络，如涉及版权问题，请联系我们，我们会及时审核处理。本规划
所有数据内容以最终批复为准。