

An aerial photograph of a town built on a steep mountain slope. The town consists of numerous multi-story residential buildings, some with balconies, and a network of roads and highways. The surrounding area is lush green with dense vegetation. In the background, there are more mountain ranges under a clear blue sky with some light clouds.

永乐街道国土空间总体规划

(2021-2035年)
【草案公示版】

永乐街道人民政府
2024年10月

前言

为深入贯彻落实《中共中央 国务院关于建立国土空间规划体系并监督实施的若干意见》要求，发挥国土空间总体规划在国土空间保护开发中的战略引领和刚性管控作用，结合永乐街道实际，编制《永乐街道国土空间总体规划（2021-2035年）》（简称《规划》）。《规划》是对镇安县国土空间总体规划的细化和落实，是编制下位规划和开展各类开发保护建设活动、实施国土空间用途管制的基本依据。

《规划》立足生态文明建设和高质量发展大局，紧扣“秦岭最佳康养会客厅”发展定位，以国土空间有效保护、有序开发和高水平治理为主线，对全域国土空间和布局作出长远谋划和统筹安排，为奋力谱写新时代永乐街道高质量发展新篇章提供坚强保障。

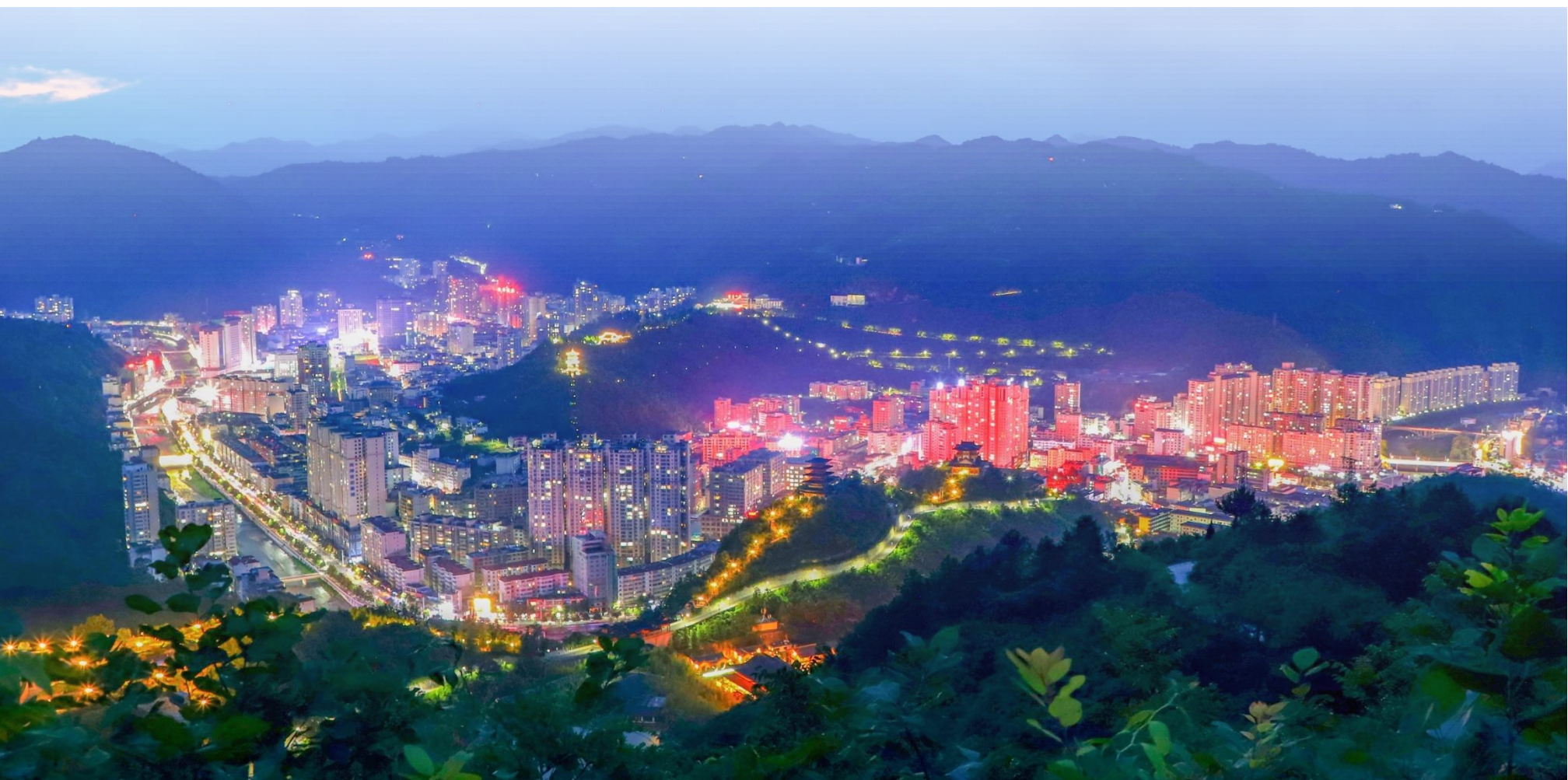


永乐印象

来安去安 · 小城镇安

永乐街道为镇安县政府驻地，地处县境中部，位于乾佑河与镇安河交汇处。东邻铁厂镇、高峰镇，南与青铜关、柴坪镇相连，北接回龙镇，东北与柞水县凤镇相毗邻，西靠庙沟镇、云盖寺镇，总面积为386.54平方公里。

全境属城市化发展区，是县域综合服务中心和全域旅游中心集散地。境内分布有金台山文化旅游景区、绿色食品工业集中区、新型材料产业园等多处新型产业组团，随着“西商融合”战略以及西康高铁、丹宁高速、G345国道、高铁大道等重大基础设施的落地实施，永乐街道将迎来千载难逢的发展机遇。



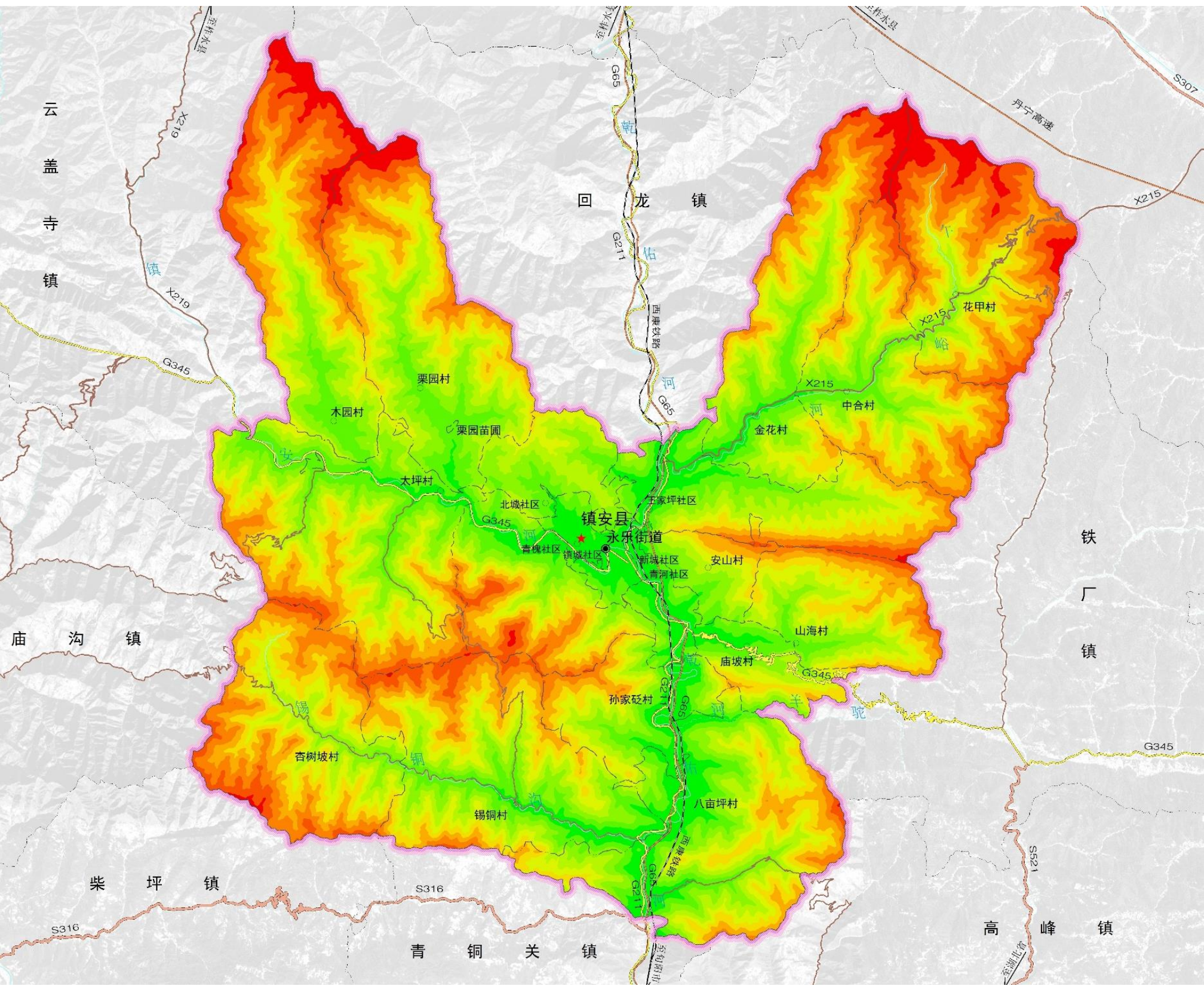
规划范围和期限

规划期限

规划基期年为**2020年**，规划目标年为**2035年**，近期至**2025年**。

规划范围

分为**全域**和**街道驻地**两个层次。其中，全域为永乐街道行政辖区范围内全部国土空间，总面积为386.54平方公里。街道驻地为县城所在地，涉及新城社区、清河社区、北城社区，镇城社区，青槐社区，王家坪社区、太坪社区7个社区和木园村，栗园村，金花村，中合村、孙家砭村，八亩坪村，庙坡村共计7个行政村，总面积约为11.55平方公里。



目 录

01 承上启下 打造“秦岭最佳康养会客厅” 中心承载地

02 空间统筹 构建全域保护开发格局

03 生态引领 守护秦岭绿水青山

04 保护耕地 统筹优化布局体系

05 整治修复 促进绿色高质发展

06 传承文脉 彰显永乐文化魅力

07 夯实基础 保障通达韧性安全

08 品质提升 建设山水四宜街道

09 实施保障 提升空间治理效能



01

承上启下

打造秦岭最佳康养会客厅中心承载地

1.1 总体定位

1.2 发展目标

总体定位

聚焦镇安县“秦岭最佳康养会客厅”创建，夯实秦岭山地水源涵养与生物多样性维护生态职能，以旅居康养、综合服务和绿色循环产业为抓手，积极探索“两山”价值转化路径。将永乐街道打造成为：

“秦岭最佳康养会客厅” 中心承载地

西商融合“名优新特”高山农产配送示范基地

以生态旅居康养、绿色农产加工和现代新型材料为主的山水四宜街道



发展目标

至2025年

“秦岭最佳康养会客厅”中心承载地服务功能稳步提升，重要控制线基本落实，西商融合名优新特高山农产配送示范基地影响力逐步扩大，国土空间保护、利用、治理和修复水平明显提升，充满活力的城乡发展格局基本形成。

至2035年

全域国土空间总体格局全面优化，区域水源涵养和生物多样性维护生态服务职能全面提升，“秦岭最佳康养会客厅”中心承载地全面建成，西商融合名优新特高山农产配送示范基地享誉全市，以生产生活服务、绿色农产加工和现代新型材料为主的山水四宜街道全面建成，与省市县同步基本实现现代化。

街道规模：2035年，永乐街道常住人口为10.55万人；

街道集中建设区面积为833.80公顷；



02

空间统筹

构建全域保护开发格局

2.1 保护开发总体格局

2.2 三线划定



保护开发总体格局

构建“一心、三区、四轴、多谷”的保护开发总体格局

一心

县城综合服务中心

三区

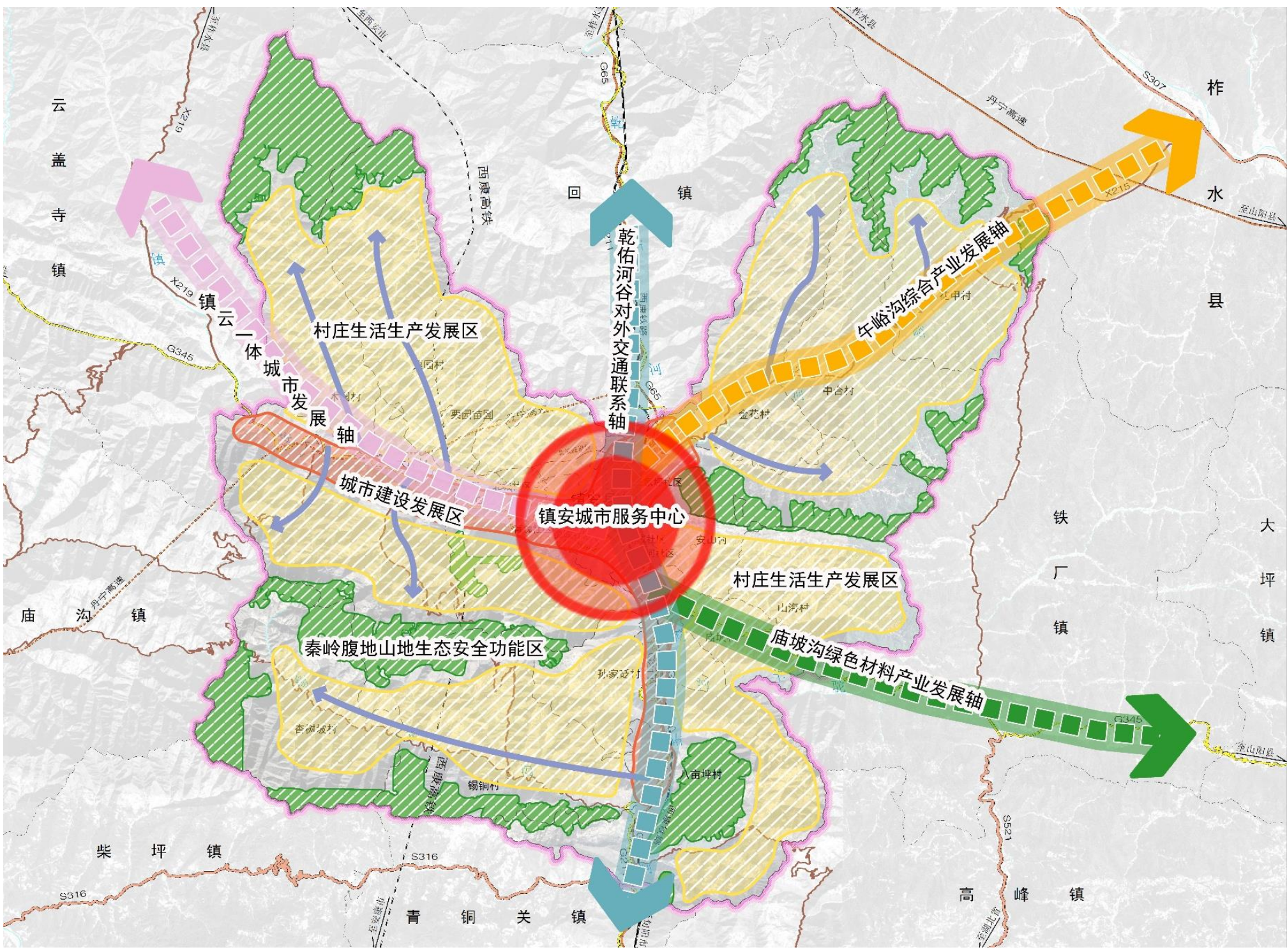
秦岭山地支脉生态安全功能区，村庄生活生产发展区，街道建设发展区

四轴

乾佑河谷城镇发展轴、镇云沿线城镇发展轴、午峪沟沿线综合产业发展轴、
庙坡沟新型材料产业发展轴

多谷

镇安河及乾佑河相连农业农村聚集沟谷



三线划定

立足境内发展基础和资源环境承载能力，落实国家、陕西省和商洛市重大发展战略，统筹划定永久基本农田、生态保护红线和城镇开发边界，将三条控制线作为调整经济结构、规划产业发展、推进城镇化建设的不可逾越的红线。

科学划定生态保护红线

严格保护自然保护地、生态功能重要区域，为秦岭生态安全提供保障，划定生态保护红线面积**5782.03**公顷。



优先划定永久基本农田

至**2035**年，永乐街道落实耕地保有量**2011.35**公顷；落实永久基本农田面积**817.31**公顷。

合理划定城镇开发边界

城镇开发边界内集中建设区实行“详细规划许可”的管制方式，城镇开发边界外不得进行城镇集中建设，永乐街道共划定城镇开发边界面积**833.80**公顷。



03

生态引领 守护秦岭绿水青山

3.1 严守生态空间

3.2 实施生态整治修复

严守生态空间

构建“一屏两廊串多谷”为核心的生态安全格局

一屏

➤ 北部秦岭旬乾支脉生态安全屏障

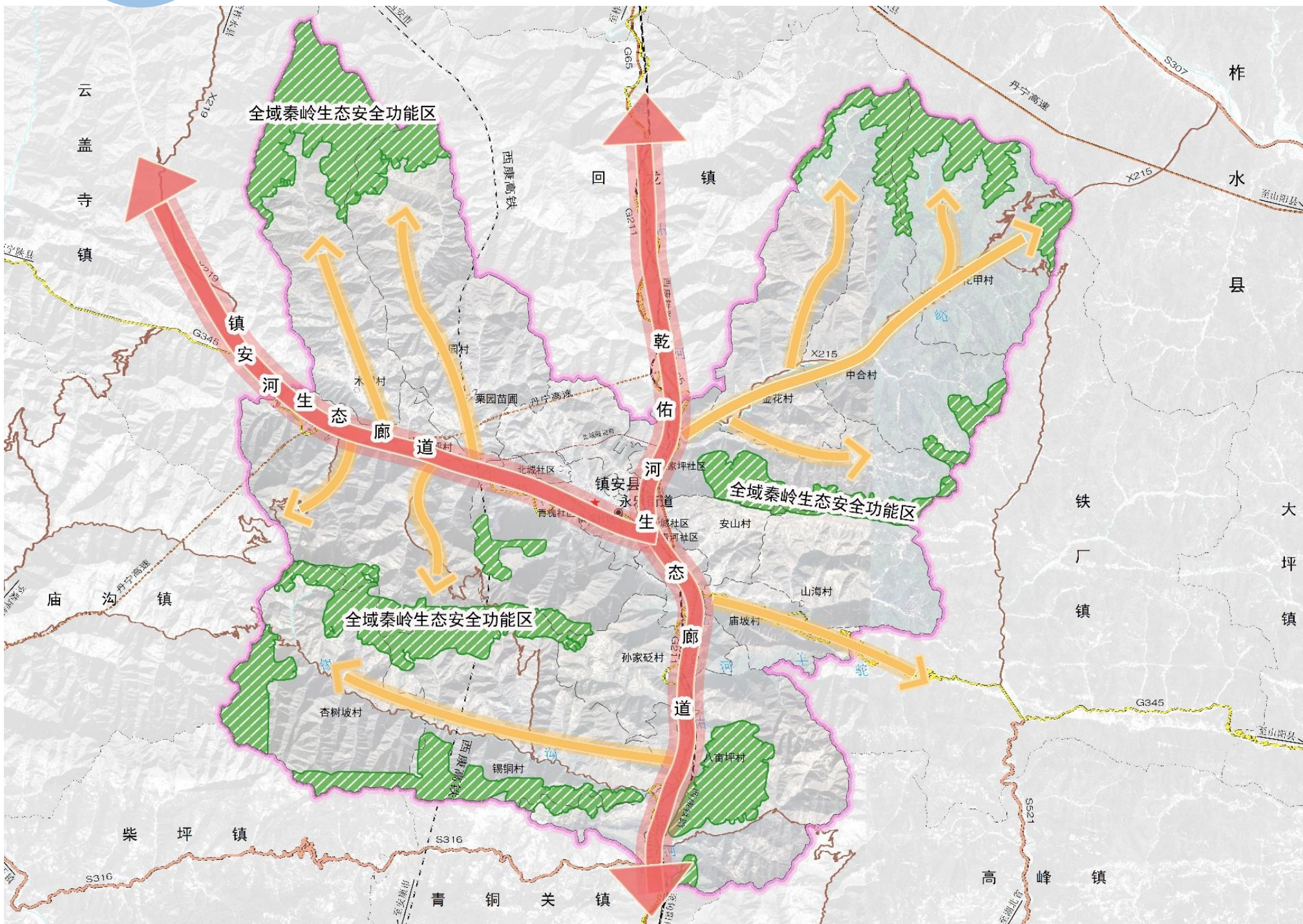
多谷

➤ 乾佑河、镇安河生态廊道沿线的众多支沟水系，开展河岸带环境整治和生态修复，强化河岸带湿地保护，连通陆地生态系统与河流湿地生态系统，加强流域水土流失治理。

两廊

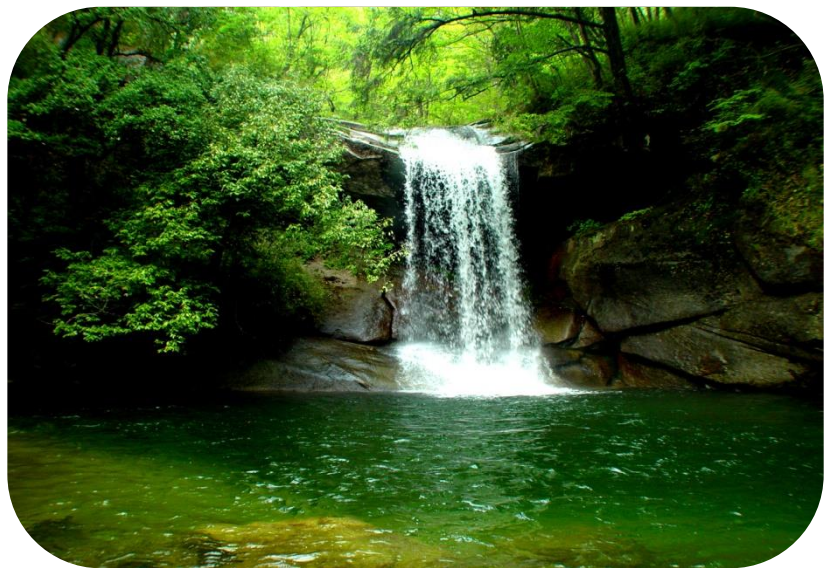
➤ 镇安河生态廊道

➤ 乾佑河生态廊道



实施生态整治修复

坚持生态保护和自然修复为主，统筹山水林田湖草矿系统修复，全面提高生态系统质量和功能，促进生态产品价值实现与转化，保障生态安全。



筑牢生态安全屏障，形成自然生态空间网络化保护格局，形成自然生态空间的保护与利用的平衡。生态修复要依据当地自然本体生态条件，引进适宜适生植物，来增强当地生态多样性，加强生态廊道建设，完善生态系统结构功能稳定性。



04

保护耕地 统筹优化布局体系

- 4.1 促进耕地保护与利用
- 4.2 明晰农业发展格局
- 4.3 统筹优化布局体系结构
- 4.4 建设指引



促进耕地保护与利用

1 明确耕地保有量

实行最严格的耕地保护制度，至2035年确保耕地保有量不低于2011.35公顷，积极推进耕地功能恢复，适度开发耕地后备资源。



强化耕地提质改造

2

积极开展耕地提质改造工作，提升耕地质量；加强高标准农田建设，因地制宜实施农田集中连片整治、坡改梯和旱改水工程建设。

3 严格耕地用途管制，保护耕地生态环境

严格落实耕地占补平衡，实施耕地进出平衡，确保耕地数量基本稳定、质量有提升、生态有改善、布局总体稳定；合理引导农业种植业结构调整，坚决遏制耕地“非农化”，防止“非粮化”；推广地力培肥和先进耕作技术，鼓励耕地休耕轮作，防范土壤污染。



明晰农业发展格局

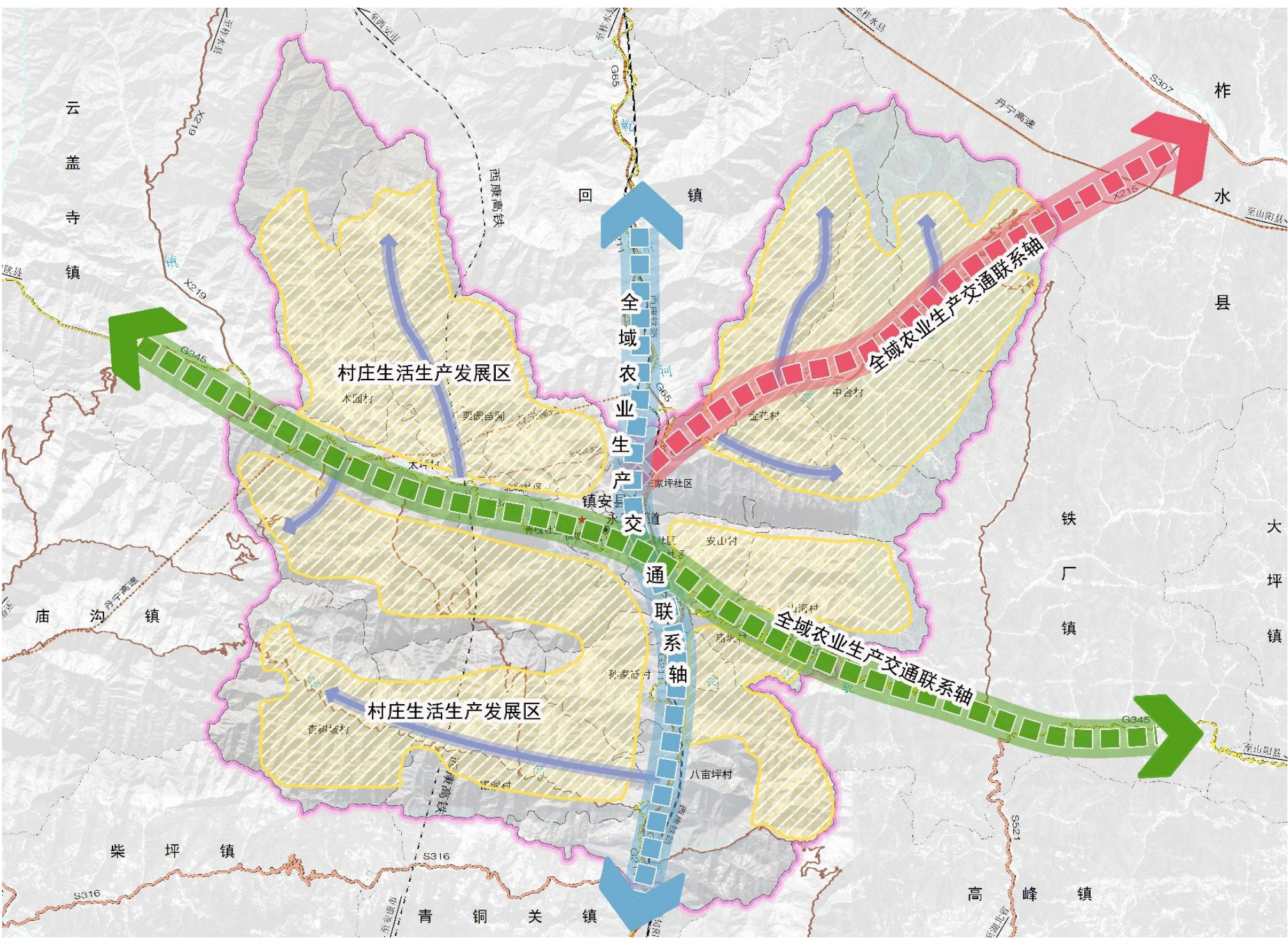
形成“三轴串多谷”的农业空间发展格局

三轴

沿G345国道、G211国道、X215县道形成的三条农业生产聚集轴

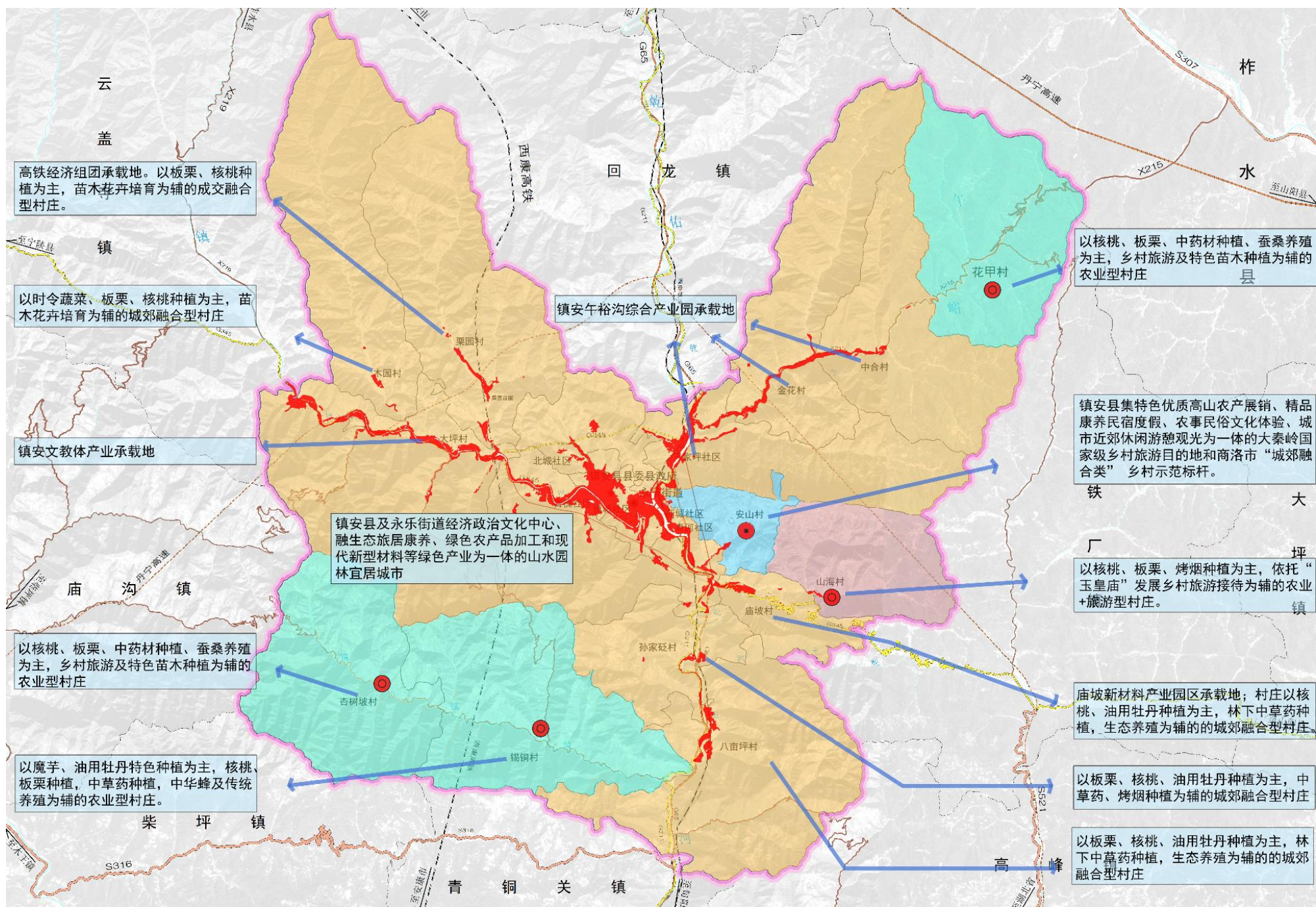
多谷

沿镇安河、乾佑河、午峪河沿线的多条沟谷，包括黄石板沟、铁铜沟、三条沟、锡铜沟等众多沟谷，是传统农业种植集聚主要区域



统筹优化布局体系结构

序号	村/社区名称	等级结构	职能类型
1	清河社区	中心城区涉及村庄	综合服务型
2	镇城社区		
3	青槐社区		
4	新城社区		
5	北城社区		
6	王家坪社区		
7	金花村		
8	中合村		
9	太坪社区		
10	木园村		
11	栗园村		
12	庙坡村		
13	孙家砭村		
14	八亩坪村		
15	安山村	中心村	旅游康养型
16	花甲村	一般村	农业型
17	山海村		农业+旅游型
18	杏树坡村		农业型
19	锡铜村		农业型



建设指引

加强村庄分类发展指引

集聚提升类村庄

是推进乡村振兴的重点支撑，其要求为人口集中、产业集聚、要素集约、功能集成，重点打造优势集聚类中心村。规划该类村庄共计3个，分别为锡铜沟村、花甲村、山海村。

城郊融合类村庄

八亩坪村、木园村、安山村、中合村4村。为城市近郊区村庄，具备城市后花园的优势，具备有向城市转型的条件。加快城乡产业融合发展、基础设施互联互通、公共服务共建共享，在形态上保留乡村风貌，在治理上体现城市水平，逐步强化服务城市发展、承接城市功能外溢、满足城市消费需求能力，为城乡融合发展提供实践经验。

暂时看不准的村庄

杏树坡村，村庄原则上保持原有村庄规模，保障村民基本的生产生活需求，以实施农村人居环境整治行动为重点，确保农民享有受同等的城乡基本公共服务。

未参与分类村庄/社区

社区及村庄建设用地绝大部分被划入城镇开发边界内的村庄，本次规划不予分类。包括孙家砭村、金花村、栗园村、庙坡村4村和镇城社区、新城社区、青槐社区、王家坪社区、清河社区、北城社区、太坪社区7社区。

加强乡村振兴用地保证

统筹安排建设用地指标，用于保障农业现代化、乡村旅游等为乡村赋能、激发乡村活力的产业项目，街道级国土空间总体规划预留建设用地机动指标，用于支持乡村振兴发展。



05

整治修复 促进绿色高质量发展

- 5.1 实施全域土地综合整治
- 5.2 推进国土空间生态修复

实施全域土地综合整治

实施农用地综合整治

开展农用地综合整治，
优化农用地生产布局，
促进农用地提质增效

农村建设用地整理

推进闲置建设用地整理利用，
优化用地结构和布局，
统筹产业发展、生态保护等各项用地。

城镇低效用地再开发

对城镇低效用地再开发，
增加城镇建设用地有效供给，
提高土地利用效率和节约集约用地水平；
优化土地利用结构和城镇空间布局。



推进国土空间生态修复

土壤污染治理

重点开展以调节农田土壤酸碱度为核心的土壤环境改良工程，改善酸化土壤PH值；采取种植绿肥、秸秆还田、增施有机肥等措施，改善低产农田的农田土壤环境，提升农田的土壤环境容量和抗风险能力。

水生态修复

加强重点流域水生态保护，开展镇安河、乾佑河河流廊道生态修复，建设、维护河道两岸的绿植缓冲带和隔离带，保护水源涵养生态空间。

重要生态系统保护修复

在重要水系流域源头和上游区域，实施退耕还林，预防和治理水土流失；加大流域防护林建设力度，通过实施各种修复措施，提高防护林质量，提升生态功能。

矿山环境整治与生态修复

全面推进历史遗留矿山修复。禁止在矿山生态重点保护区内进行固体矿产开发活动，加强矿产开发区的矿山生态环境保护，严控矿山数量，防止过度开采。



06

传承文脉 彰显永乐文化魅力

- 6.1 加强历史文化遗产保护
- 6.2 塑造城乡特色风貌



加强历史文化遗产保护

完整保护各类历史文化要素

保护11处崖墓群国家级文保单位，2处县级文保单位。古树名木12株，树龄500年以上的国家一级保护古树有5株。

保护非物质文化遗产

加强庙坡陶器、镇安元宵灯会等。建设庙坡爻辞非物质文化遗产保护基地，着手修复百年老窑1处，抢救性保护老窑遗址2处。

强化历史文化资源活化利用

利用秦楚文化、民俗文化、宗教文化、农耕文化等非物质文化遗产，结合“秘境金台”历史文化展示空间，提升历史文化资源的展示利用水平。



塑造城乡特色风貌

依托境内自然地理格局，保护山、水、林、田、园自然生态基底，形成

**“秦岭水墨展画卷、林海谧谷映城镇、
阡陌桑园掩乡居”**
的总体城乡景观风貌意向



07

夯实基础 保障通达韧性安全

- 7.1 构建绿色高效现代综合交通体系
- 7.2 完善优质均衡的公共服务设施布局
- 7.3 夯实基础支撑设施建设
- 7.4 健全城市安全和综合防灾体系

构建绿色高效现代综合交通体系

外部交通

预留镇安通用支线机场1处。保留镇安火车站（客运站、货运站）；落实西康高铁和镇安西站，新建午峪沟二级货运站，落实丹宁高速和上津高速，将S102省道改造升级为G211国道。

内部交通

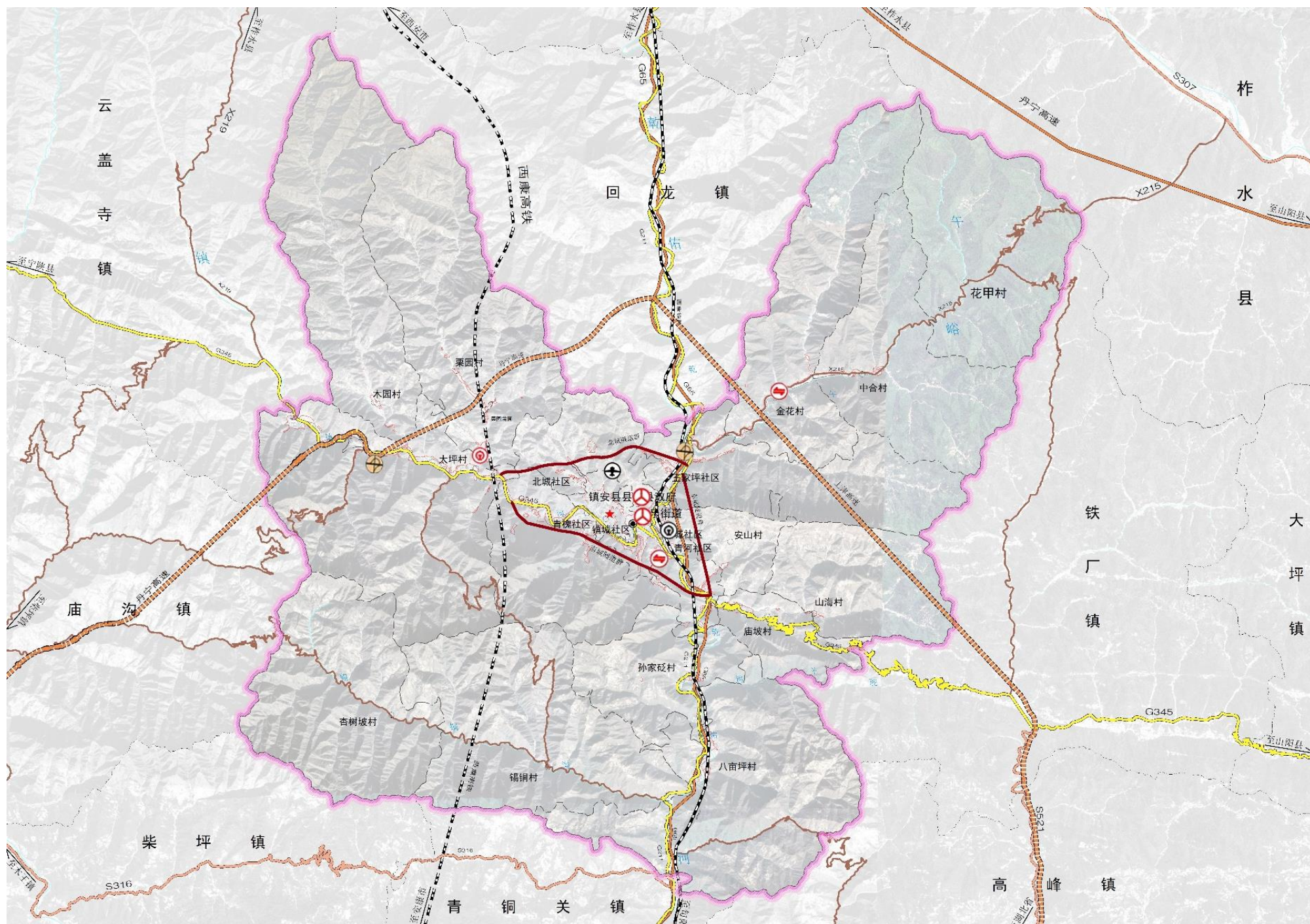
构建“十字环形辐射”内部交通结构

十字：东西向G345国道和南北向G211国道构成的“十字”状公路交通骨架；

环形辐射：由北城隧道群、东城隧道群及南城隧道群形成的中心环形交通骨架，辐射串联X215县道及众多县乡公路。

公共交通规划

衔接中心城区公交线路，与中心城区内部公交主干线保持统一，方便县域客流的快速换乘；在镇村线与村村线之间的衔接上，保证镇村线公交发车频率和稳定性，增加村村线公交的类型和发车线路。



完善优质均衡的公共服务设施布局

公共服务设施配置体系构建

按照 **街道驻地（中心城区）— 中心村 — 基层村** 三个等级标准，提出公共服务设施设置要求，建设三级公共服务体系，打造镇城乡服务圈，全面实现城乡公共服务设施均等化。

行政管理

保留各村庄（社区）村（社区）委会，党群活动中心（村委会、警务处、党群活动中心联合设置），适当进行风貌提升改造。

教育设施

保留永乐街道辖域内（中心城区外）小学（教学点）4处；保留镇安主城片区5所中学，12所小学，23所幼儿园，2所专业学校。

医疗设施

完善全域范围内村（社区）级医疗卫生体系，重点建设中心村（农村社区）的医疗卫生服务站，高标准配置各项医疗设施。

文化体育设施

保留村庄现状文化活动和图书室。建设带健身器材的活动广场（可与文化舞台、戏台合设），原则上各村一个，建设规模100-300平方米，配置停车位。

社会福利

逐步建立集养老保障、社会救助、社会事务管理于一体的社会福利保障体系，配建适应不同层次需求的社会福利设施，以保障全域居民需求。

殡葬服务

规划各个村庄设置公墓。

商业设施

街道驻地配套建设集贸市场、生活超市、餐饮特产店、快递物流网点、金融服务网点等服务设施；各村庄配置快递物流网点、金融服务网点，助推产业振兴。应对旅游发展，结合闲置房改造，村庄根据实际情况设置民宿接待。

夯实基础支撑设施建设



给水设施规划

- 规划落实《镇安县国土空间总体规划（2021-2035年）》中心城区给水工程规划，邻近中心城区的农村居民点（主要涉及木园村、栗园村、太坪社区、庙坡村、孙家砭、金花村、中合村），优先考虑连接市政供水管网供水到户，实行集中供水。其他村庄建设安全饮水工程，按照“小集中、大分散”原则，实现安全供水；或改造村庄现状供水设施，保证村民生活用水。



电力设施规划

- 保留现状水源110KV变、青槐35KV变及庙坡35KV变，在云盖寺镇岩湾村增设330KV变电站1处，作为未来区域电源。
- 330KV高压线走廊宽度按35-45米控制，110KV高压线走廊宽度按15-30米控制，35KV高压线走廊宽度按12-20米控制。
- 期末城乡电气化水平明显提高，供电能力在县域全覆盖的基础上，确保供电保证率达到100%，电压符合生产和生活的需求。



城乡供热

- 采用燃气锅炉房集中供热，采用蒸汽分散供热模式，以天然气为燃料，以水为供热介质，以蒸汽的形态，以各居住小区为供热单元，从小区燃气锅炉房携带热量，经过小区供热管网送至用户。
- 乡村供热提倡利用太阳能、沼气等新能源取暖。



排水设施规划

- 采取各片区分区排水的方式，排水体制采用雨污分流制。
- 永乐街道全域村庄内沿公路、河流、人口稠密地区的行政村污水必须经过处理排放，以村为单位，分片区建污水处理设施（一体化污水处理设备），处理的生活污水可结合灌溉进行利用，完善排雨水沟渠，增强排洪能力。



电信通讯设施规划

- 逐步建立移动通讯光缆和基站系统，建立覆盖全街道的移动通信设备基站，减小通信盲区。对街道现有电话、电视线路进行完善，尤其应改善农村信息条件，加快光纤到村，促进农村地区信息化。
- 加快推进5G基站建设，街道驻地按400-500米控制，乡村地区按800-1000米控制，街道主要结合公园、绿地进行建设，每处占地按150平方米控制。



环卫设施规划

- 遵循“减量化、资源化”原则。构建街道垃圾收运及处理体系，提高垃圾回收利用率，完善垃圾转运设施配套，期末街道生活垃圾回收利用率近期达到35%，远期达到45%，农村生活垃圾处理率近期达到85%，远期达到100%。

健全城市安全和综合防灾体系

以村庄为防灾减灾基本单元，整合各类防灾减灾资源，确定综合防灾减灾与公共安全保障体系，提出防洪、消防等设防标准及防灾减灾措施。

严格抗震救灾设防要求

永乐街道内新建、改建、扩建一般建设工程，严格按照国家标准《中国地震动参数区划图》的抗震设防要求和《建筑抗震设计规范》进行抗震设防；全域抗震设防烈度等级按“六度”设防。

加强地质灾害综合防治

推进全域地质灾害风险评价，划定地质灾害风险区和防治区，将地质灾害隐患排查和治理作为基础设施或重大工程建设的基本依据，重点加强重点人群集聚区的地质灾害防治工作。

提升防洪排涝能力

乾佑河、镇安河、午峪沟均按30年一遇洪水标准设防，其余按照10-20年一遇设防。

完善消防设施配置

街道政府驻地结合城区消防设施，负责街道政府驻地及全域内的消防工作。在村庄内，应加强消防规划。组建专职消防队，严防火灾隐患。

气象灾害防治体系

包括干旱和霜冻两种，分别利用应急水源工程，坚持防汛和抗旱并重，工程措施和非工程措施并举；做好冬季凝冻灾害的应对措施。

构建完备的应急救援体系

加强县、街道两级应急管理机构建设，推进县、街道、村三级救灾物资储备体系建设，完善应急救援机制体制，增强全社会共同应急能力。

08

品质提升 建设山水四宜街道

- 8.1 城镇性质
- 8.2 优化街道驻地空间格局
- 8.3 打造高品质蓝绿空间
- 8.4 加强整体城市风貌引导



街道性质

融生态旅居康养、绿色农产加工和现代新型材料等绿色产业为一体的山水四宜街道。

山水四宜街道

宜 养

宜 游

宜 业

宜 居



优化街道驻地空间格局

“一心三轴带状延展、七团四廊城景交融”

一心三轴带状延展

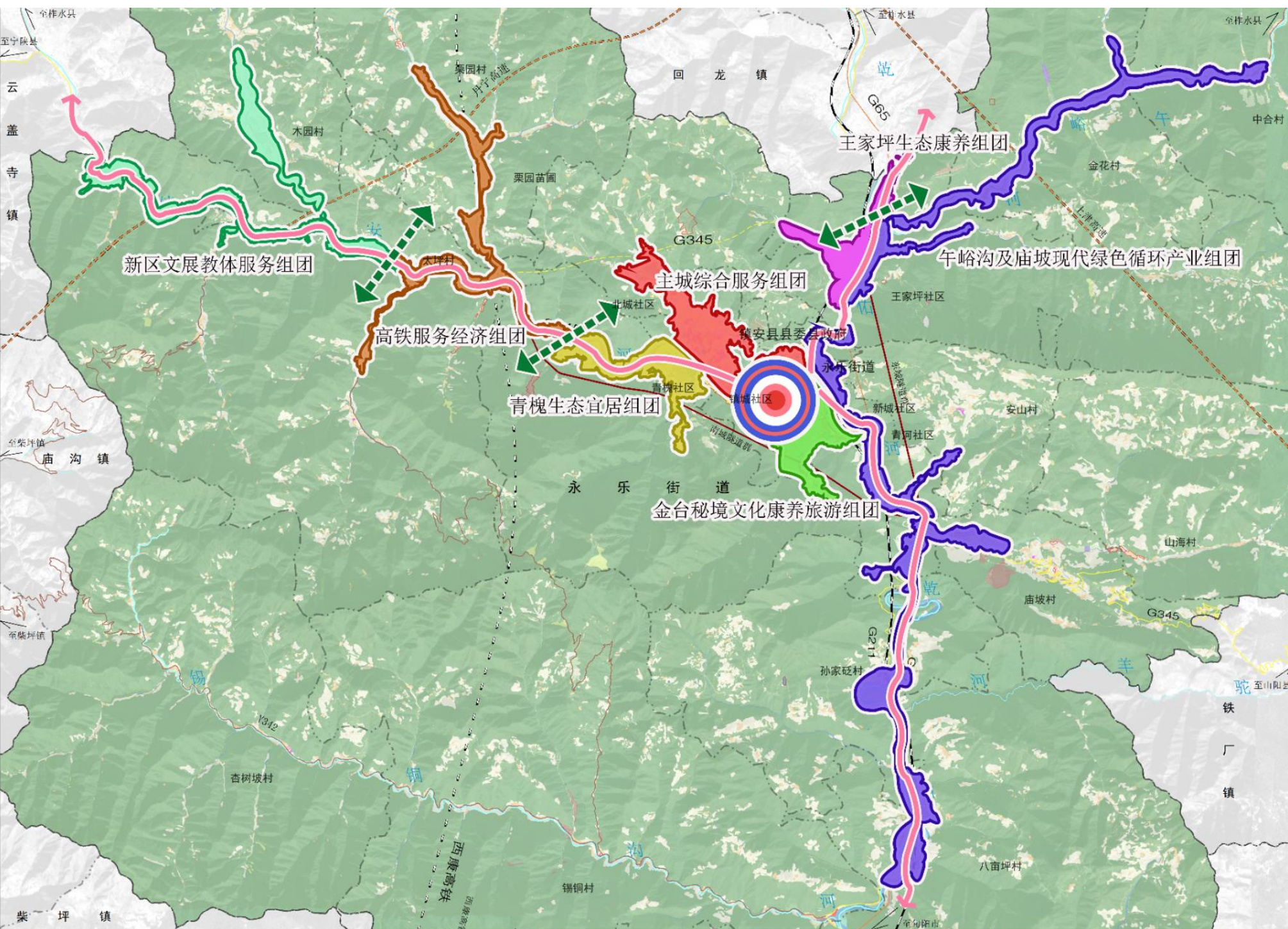
一心：主城区综合服务中心，包括行政办公、商业服务、娱乐健身、休闲游憩以及旅游集散等功能，是未来县域的综合服务中心和全域旅游中心集散地。

三轴：沿镇云方向、镇回方向、镇青方向的三条城市发展轴线

七团四廊城景交融

七团：镇云沿线新区文展教体服务组团、高铁服务经济组团、青槐生态宜居组团、主城区综合服务中心组团、金台秘境文化旅游组团、王家坪生态康养及现代物流组团、午峪沟及庙坡现代绿色循环产业组团；

四廊：分布于七组团之间垂直于镇安河和乾佑河形成的四条山水视线景观廊道



打造高品质蓝绿空间

构建 **“三核两谷多支串百园”** 的总体蓝绿空间格局

至2035年，**中心城区5分钟广场、公园覆盖率达到90%以上，人均公园绿地面积达到10m²/人。**

三核

绣屏山、虹化山以及金台山三处集中式生态郊野公园

两谷
多支

沿镇安河、乾佑河及沿线多条支谷水系所形成的的树枝状蓝色空间水系网络

百园

百园为分布于各功能组团内部的广场、口袋公园、健身活动场地等近百处公共开敞空间



加强整体城市风貌引导

01 划定特色风貌区，加强建筑风貌引导

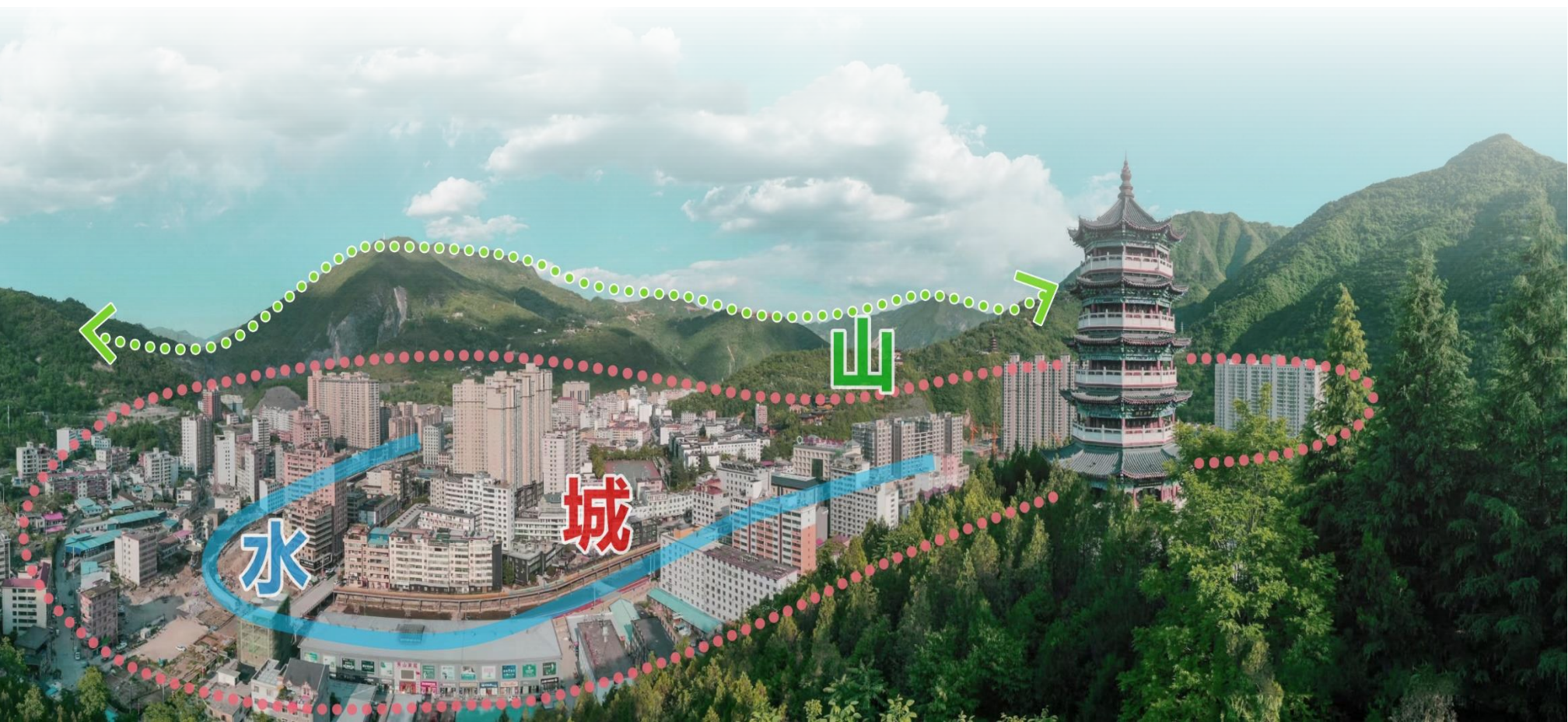
新区文展教体建筑风貌区、高铁服务经济特色建筑风貌区、青槐生态宜居建筑风貌区、金台秘境文化康养建筑风貌区、主城综合服务建筑风貌区、午峪沟及庙坡绿色产业建筑风貌区、王家坪生态康养建筑风貌区；

02 控制建筑高度/开发强度，优化城市滨水界面天际线

按照显山露水、凸显地标、收放结合、错落有致的理念，遵循远山高、近山低、依山缓的控制思路，亮出山脊线，保护山脚线，科学控制中心城区的建筑高度与城市天际线轮廓

03 加强重要节点、特殊地段规划管控

重点对高速下线口、西渝高铁镇安西站、西康铁路镇安站等城市门户节点，绣屏山公园、金台山公园、虹化山公园等文化地标类节点，中心广场、县城体育场、政务中心等公建景观类节点，乾佑河滨水地段，高铁新城、金台山景区等重点功能板块的建筑高度、建筑形态、城市色彩等进行引导控制



09

实施保障 提升空间治理效能

- 09.1 完善实施保障机制
- 09.2 近期行动计划



完善实施保障机制

健全组织实施机制

- ★建立政府负责、部门协同、公众参与、上下联动的工作机制，制定推进街道规划的实施措施，按照近期项目计划制定街道年度工作安排及重点项目的部署
- ★监督检查各年度工作的推进、执行情况。鼓励有条件的地区探索建立规划师制度，利用多种方式招募规划师，参与规划编制与监督实施。

强化配套政策支持及开展规划宣传引导

- ★围绕规划目标，立足提高国土空间治理能力和质量体系建设水平，综合运用各类增减挂钩、增存挂钩等政策工具，推动规划实施。建立完善国土空间用途管制、监测评估及实施管理机制，确保规划的落实与保障。
- ★充分利用各种媒介向社会公布和宣传街道规划，建立规划宣传和交流互动机制，将规划核心内容纳入村规民约，增强公众对生态环境保护、国土空间合理开发、自然资源节约集约利用重要性的认识。

推进国土空间规划“一张图”建设

- ★完善社会监督机制，鼓励公众积极参与规划的实施和监督。建立长效机制，构筑信息平台。建立健全“一年一体检、五年一评估”规划体检评估机制。利用国土空间规划“一张图”实施监督系统，实现对街道规划的精准实施、实时监测、及时预警、定期评估。

国土空间规划“一张图”实施监督信息系统



近期行动计划

衔接镇安县国民经济与社会发展“十四五”规划，近期重点实施项目共计162个，其中交通类31个，水利类1个，能源类6个，旅游类25个，电力类12个，产业类34个，环保类9个，民生类38个，其他类6个。

项目类型	主要内容
交通类	优化干线公路网格局；加大普通国省干线升级改造，完善农村公路网
水利类	以清洁能源产业布局为契机，打造全国最大抽水蓄能产业集群示范基地
能源类	加快城区气化站、加油站建设，提高油气管网辐射能力；推动全县输配电工程建设
旅游类	加快旅游配套设施建设，引导生态产业化、产业生态化，助力形成秦岭最佳康养会客厅
电力类	各类电力项目建设
产业类	康养、矿业等各类产业项目建设
环保类	人居环境整治
民生类	推进教育、住房、医疗、养老和殡葬等民生设施建设，提升老百姓生活质量
其他类	县博物馆、非遗文化展示等项目

来安去安 · 小城镇安

一 公示时间

2024年10月28日 -2024年11月26日

二 公示渠道

镇安县人民政府网：<http://www.zazf.gov.cn/>

三 公示意见收集途径

1.电子邮箱：393129055@qq.com

2.电 话：5322791 15891376081 13992419245

3.地 址：镇安县永安路41号（镇安县自然资源局收）

请在邮件标题或信封封面上标注“镇安县永乐街道国土空间总体规划意见建议”

注：部分图片来源于网络，如涉及版权问题，请联系我们，我们会及时审核处理。本规划所有数据内容以最终批复为准。