

An aerial photograph of a wide river valley. The river is a vibrant turquoise color, winding through lush green hillsides. In the foreground, a large concrete dam with multiple spillways is visible, with water cascading over them. The background features majestic, forested mountains under a clear blue sky. The overall scene is a beautiful representation of a natural landscape with human infrastructure.

# 月河镇国土空间总体规划

(2021-2035年)  
【草案公示版】

月河镇人民政府  
2024年10月



# 前言

为深入贯彻落实《中共中央 国务院关于建立国土空间规划体系并监督实施的若干意见》要求，发挥国土空间总体规划在国土空间保护开发中的战略引领和刚性管控作用，结合月河镇实际，编制《月河镇国土空间总体规划（2021-2035年）》（简称《规划》）。

《规划》是对镇安县国土空间总体规划的细化落实，是开展国土空间资源保护利用与修复、指导城乡各类开发建设活动、制定空间发展政策和实施国土空间规划管制的空间蓝图，是编制相关专项规划、详细规划和村庄规划的总遵循，在规划范围内涉及国土资源利用、土地开发建设、城乡规划管理和土地利用相关政策制定等相关内容，均须遵循本规划。





# 月河印象

## 秦岭水乡·大美月河

月河镇位于镇安县西北部，境内山川相间、谷峰互衬、纵横迭障。北连柞水县，西接宁陕县，东靠云盖寺镇和庙沟镇，南与木王镇、柴坪镇相接。全镇下辖10个行政村，分别为八盘村、川河村、黄土岭村、罗家营村、菩萨殿村、太白庙村、西川村、先锋村、先进村、益兴村，辖区总面积442.82平方公里。镇政府驻地位于西川村。G345国道东西向穿越镇域南部，X307县道呈西北-东南走向贯穿全境，区位优势条件相对便捷。

镇域自然山水风光秀美，森林植被茂盛，动植物种类丰富。境内钨钼、铅锌、钒矿等矿产资源富集、水资源充足，生态旅居康养发展势头良好。





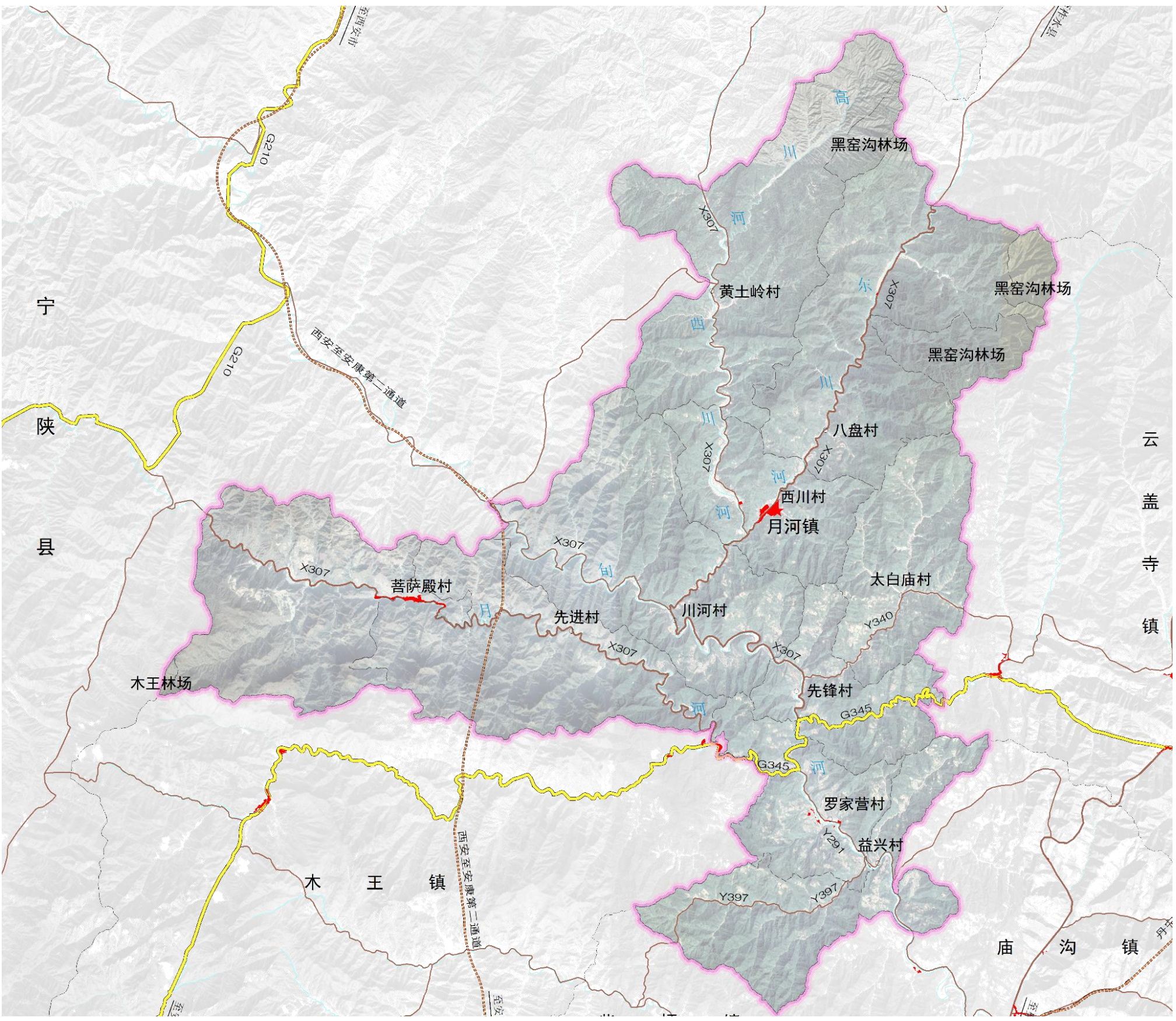
# 规划范围和期限

## 规划期限

规划基期年为**2020年**，规划目标年为**2035年**，  
近**期至2025年**。

## 规划范围

分为**镇域**和**中心镇区**两个层次。其中，镇域包括月河镇行政辖区内全域国土空间，总面积为442.82平方公里；中心镇区包括镇政府驻地—西川片区和副中心—菩萨殿片区，总面积为47.98公顷。





# 目 录

- 01 细化总体定位 明确发展目标
- 02 梳理总体格局 坚持底线约束
- 03 筑牢生态屏障 强化水源涵养
- 04 严格保护耕地 系统整治修复
- 05 统筹镇村发展 优化产业布局
- 06 传承历史文脉 彰显月河魅力
- 07 完善基础设施 增强安全韧性
- 08 优化空间布局 建设品质镇区
- 09 完善实施保障 提升治理效能



# 01

## 细化总体定位 明确发展目标

- 1.1 总体定位
- 1.2 发展目标





## 1.1 总体定位

落实秦岭山地水源涵养及生物多样性维护的主体功能定位，紧抓月河抽水蓄能电站和高端材料产业园（高端钨钼材料、高端大理石材料）项目建设机遇，构建以现代新型材料加工和抽水蓄能为主，以高山特色农产种植和生态旅居康养为辅的县域西部经济强镇。将月河镇打造成为：

- **旬河生态廊道上游腹地的重要水源涵养地**
- **镇安县以钨钼等现代新型材料和月河抽水蓄能开发为主的西部副中心城镇**
- **宜养宜游宜业宜居的秦岭山水生态城镇**







## 1.2 发展目标

至2025年

区域水源涵养职能持续向好，重要控制线基本落实，产镇融合格局初步显现，基础设施配套不断完善。钨钼等现代新型材料产业发展稳步推进，月河抽水蓄能电站投入运营，县域西部副中心城镇发展势头良好。

至2035年

全域国土空间总体格局全面优化，区域水源涵养和生物多样性维护生态服务职能全面落实，产镇融合的发展格局全面实现。以钨钼等现代新型材料和月河抽水蓄能开发为主的西部副中心城镇全面建成，与省市县同步基本实现社会主义现代化。

**城镇规模：**2035年，镇区城镇人口规模为7000人，城镇集中建设区总面积为47.98公顷。





# 02

## 梳理总体格局 坚持底线约束

- 2.1 保护开发总体格局
- 2.2 三线划定





## 2.1 保护开发总体格局

### 构建“一廊三心两轴多谷”的国土空间保护开发总体格局

#### 一廊

指旬河湿地生态廊道，深入贯彻落实秦岭山地水源涵养及生物多样性维护的主体功能定位；

#### 三心

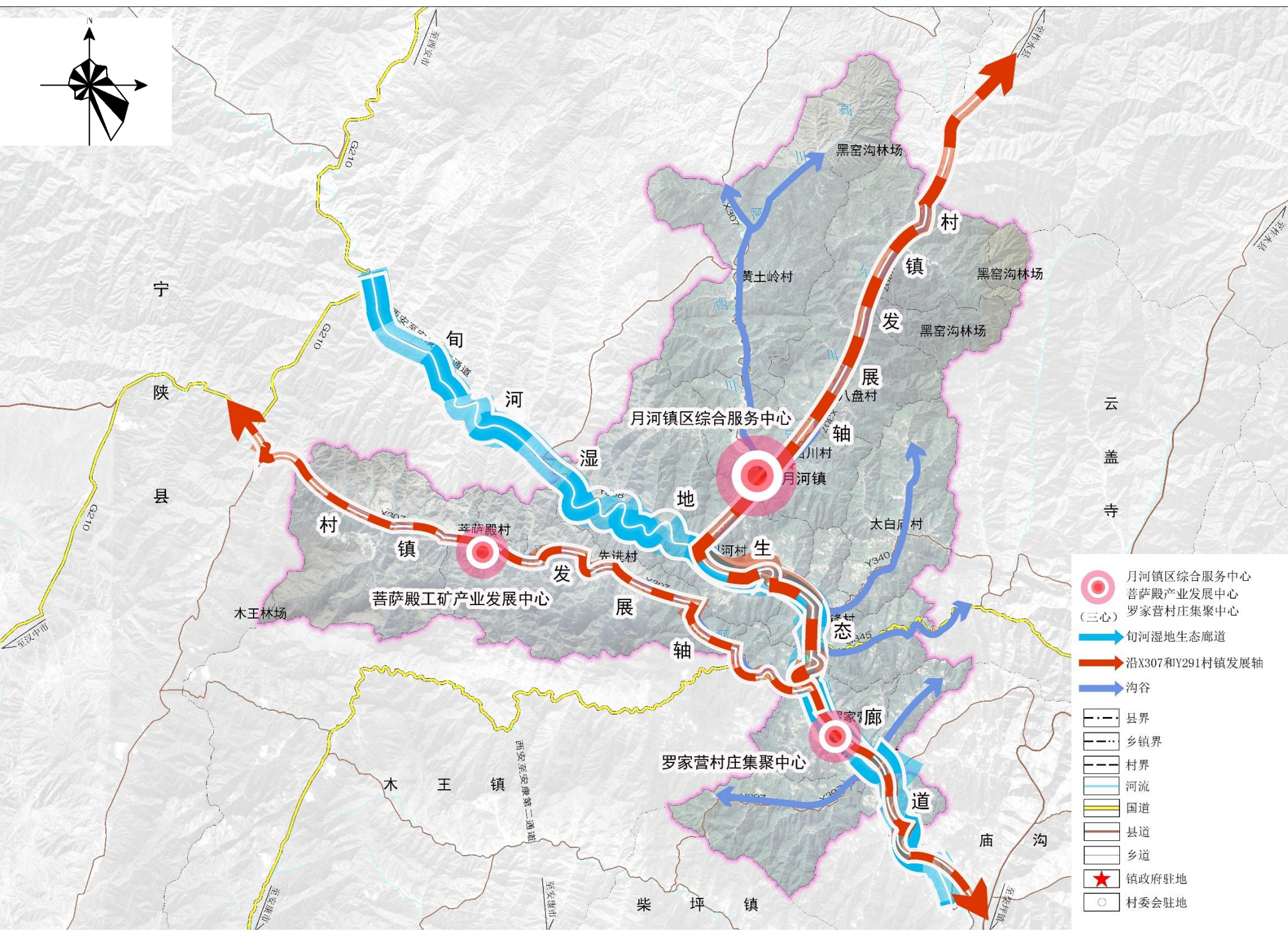
指月河镇区综合服务中心、菩萨殿工矿产业发展中心、罗家营村庄集聚中心，全面落实市县重点产业发展和乡村振兴项目；

#### 两轴

沿X307县道和Y291乡道所形成的村镇聚合发展轴；

#### 多谷

境内多处沟谷沿线，落实传统农业和镇村聚落等产业人居空间功能区域







## 2.2 三线划定

立足月河镇发展基础和资源环境承载能力，落实国家、陕西省、商洛市和镇安县重大发展战略，统筹划定永久基本农田、生态保护红线和城镇开发边界，将三条控制线作为调整经济结构、规划产业发展、推进城镇化建设不可逾越的红线。

### 科学划定生态保护红线

严格保护自然保护地、生态功能重要区域，为秦岭生态安全提供保障，划定生态保护红线面积**13210.39**公顷。



### 优先划定永久基本农田

严格落实永久基本农田保护任务，划定永久基本农田保护面积**769.84**公顷。

### 合理划定城镇开发边界

城镇开发边界内实行“详细规划许可”的管制方式，城镇开发边界外不得进行城镇集中建设，全域共划定城镇开发边界面积**47.98**公顷。





# 03

## 筑牢生态屏障 强化水源涵养

3.1 严守生态空间

3.2 推进国土空间生态修复





### 3.1 严守生态空间

#### 总体构建 “一屏一廊串多谷” 生态安全格局



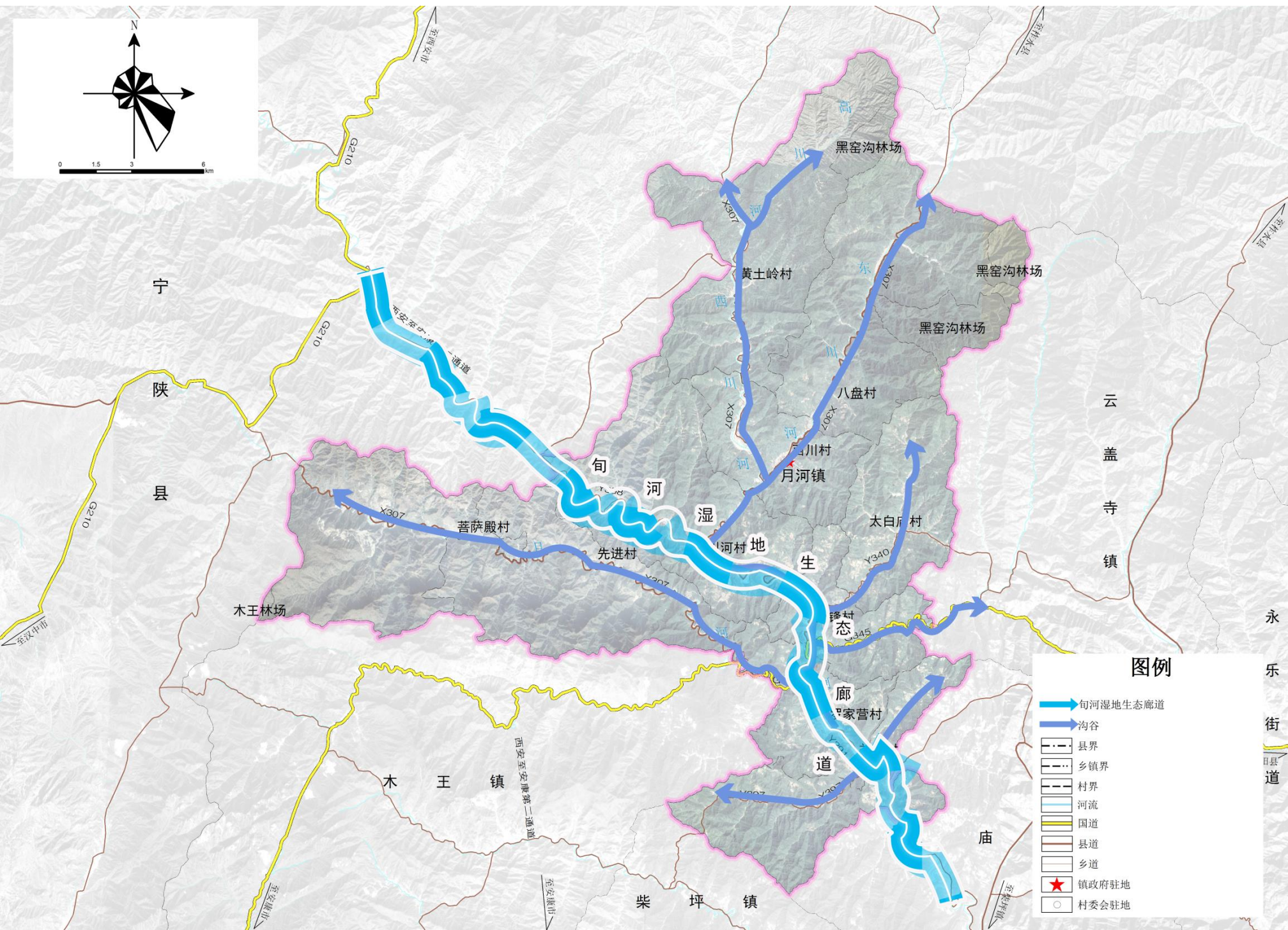
➤ 北部秦岭旬乾支脉延伸段生态安全屏障，以水源涵养和生物多样性保护职能为主；



➤ 旬河湿地生态廊道，严格保护旬河湿地生态廊道，提升沿线旬河水系生态系统的连通度；



➤ 旬河沿线多条支流水系沟谷，包括西川河谷、东川河谷及月河河谷等。







## 3.2 推进国土空间生态修复

### 森林生态修复重点区

重点开展森林抚育，加强重要物种及栖息地保护，增强生态系统服务功能

### 湿地保护修复重点区

加强湿地保护，推进退耕还湿、生物栖息地修复，维护湿地生态功能

### 矿山生态修复重点区

统筹推进历史遗留矿山和生产矿山的生态保护修复，恢复和提升矿区生态功能

### 水土流失治理重点区

强化水土流失治理，推进生态退耕、坡耕地水土流失防治，提升水土保持功能

### 水环境和水生态修复重点区

加强旬河等主要河流的生态环境治理，维护河网水系生态绿廊畅通与安全





# 04

## 严格保护耕地 系统整治修复

4.1 促进耕地保护与利用

4.2 明晰农业发展格局

4.3 实施全域土地综合整治





## 4.1 促进耕地保护与利用

### 1 明确耕地保有量

实行最严格的耕地保护制度，至2035年确保耕地保有量不低于1379.37公顷，积极推进耕地功能恢复，适度开发耕地后备资源。



### 2 强化耕地提质改造

2

积极开展耕地提质改造工作，提升耕地质量；加强高标准农田建设，优先在镇域低山丘陵区开展高标准农田建设，因地制宜实施农田集中连片整治、坡改梯和旱改水工程建设。



### 3 严格耕地用途管制，保护耕地生态环境

严格落实耕地占补平衡，实施耕地进出平衡，确保耕地数量基本稳定、质量有提升、生态有改善、布局总体稳定；合理引导农业种植业结构调整，坚决遏制耕地“非农化”，防止“非粮化”；推广地力培肥和先进耕作技术，鼓励耕地休耕轮作，防范土壤污染。







## 4.2 明晰农业生产格局

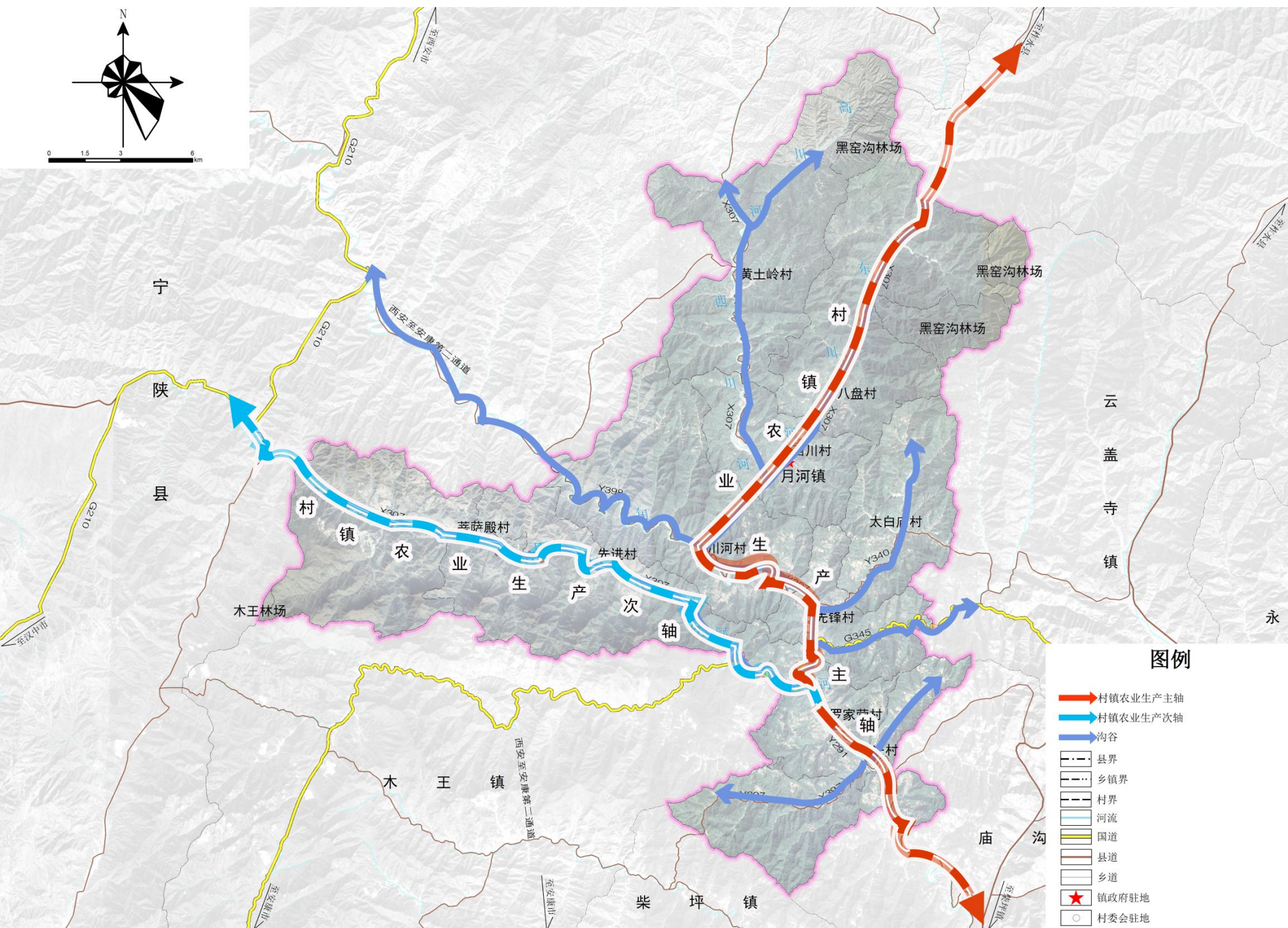
### 形成“两轴、多谷”的农业空间发展格局

两轴

沿东川河、旬河沟谷的村镇农业生产发展轴，沿月河、旬河沟谷的村镇农业生产发展次轴，有效串联沿线多条村庄农业生产聚集沟谷；

多谷

东川河、旬河、西川河沿线多条传统农业生产聚集沟谷







## 4.3 实施全域土地综合整治

实施农用地综合整治

开展农用地综合整治，  
优化农用地生产布局，  
促进农用地提质增效

加快高标准农田建设

加快高标准农田建设，  
推进中低产田改造，  
改善农业生产条件，  
提升农业生产效率

推进建设用地整理

推进城乡建设用地、废  
弃工矿用地整理，集中  
盘活存量建设用地，增  
加有效耕地面积





# 05

## 统筹镇村发展 优化产业布局

- 5.1 构建梯次合理的镇村体系
- 5.2 优化产业空间布局
- 5.3 形成矿产资源勘查开发  
保护新格局



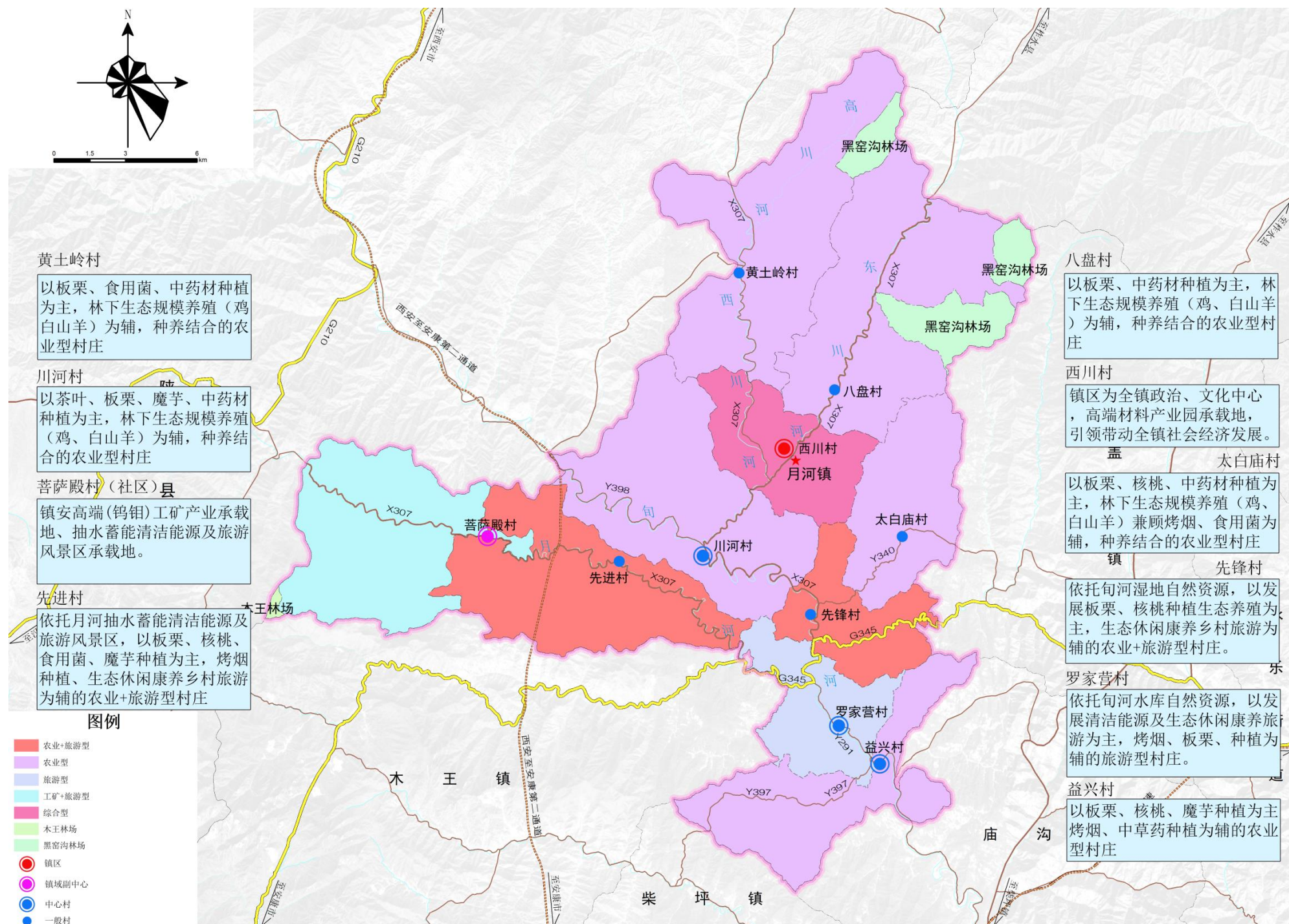


## 5.1 构建分工明确的镇村体系

以月河镇西川片区为核心，菩萨殿片区为副中心，构建“镇区—镇区副中心—中心村—一般村”四级城乡居民点体系，以促进乡村之间产业发展联动。实现乡村资源的合理配置和优化利用，促进乡村经济的发展和乡村社会的进步，提高农民的生活质量和幸福感。

|              |                           |
|--------------|---------------------------|
| <b>中心镇区</b>  | 月河镇政府驻地（西川片区）             |
| <b>镇区副中心</b> | 菩萨殿片区                     |
| <b>中心村</b>   | 罗家营村、川河村                  |
| <b>一般村</b>   | 八盘村、黄土岭村、先锋村、太白庙村、益兴村、先进村 |

| 镇村职能类型 | 村庄个数 | 村庄名称                  |
|--------|------|-----------------------|
| 综合型    | 1个   | 西川村                   |
| 旅游型    | 1个   | 罗家营村                  |
| 工矿+旅游型 | 1个   | 菩萨殿村                  |
| 农业+旅游型 | 2个   | 先进村、先锋村               |
| 农业型    | 5个   | 黄土岭村、川河村、八盘村、太白庙村、益兴村 |







## 5.4 优化产业空间布局

### 总体架构 “一核、一心、两轴、四区” 的产业空间总体布局

一核 一心

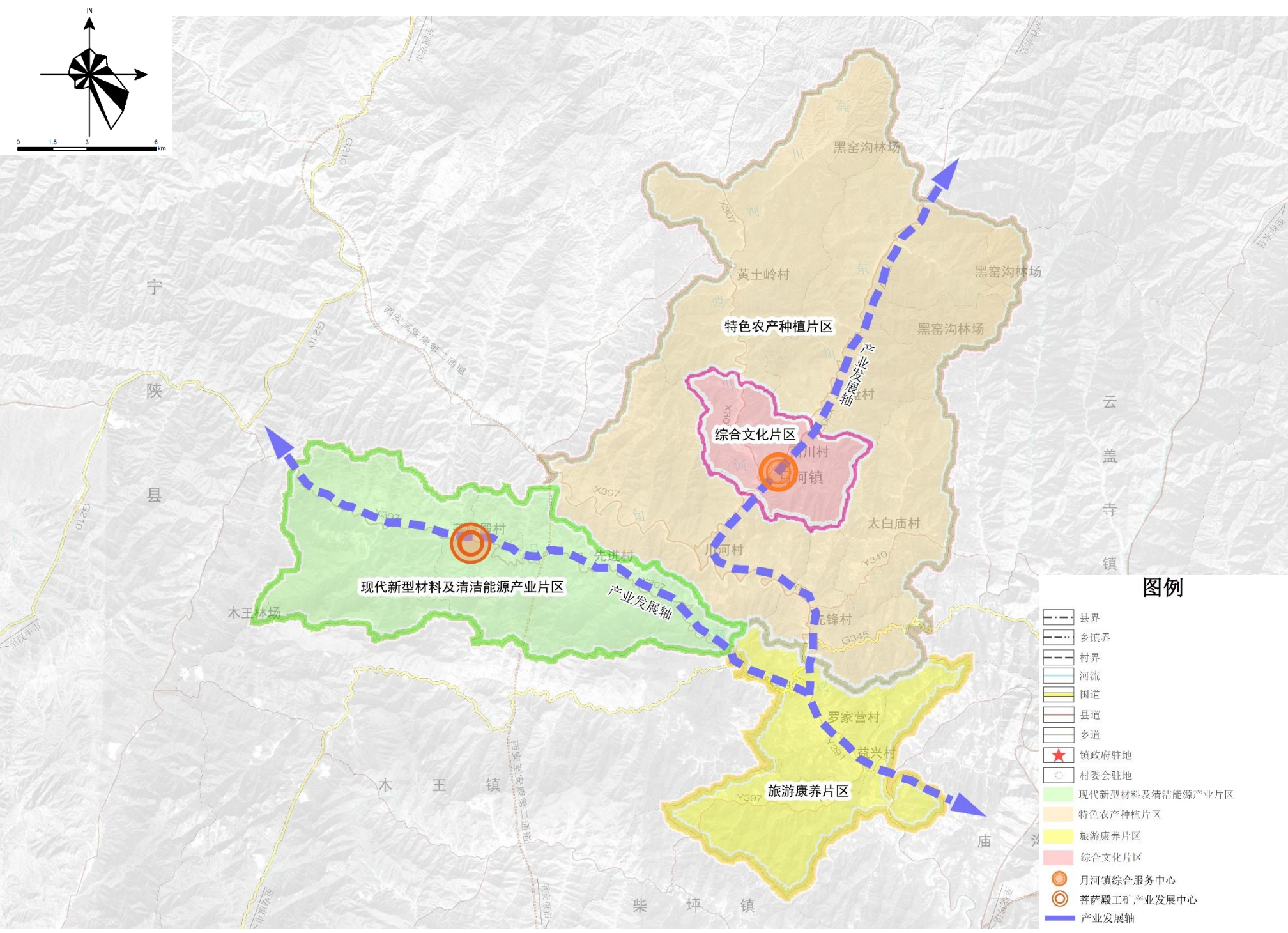
月河镇区综合服务核心、菩萨殿工矿  
产业发展中心

两 轴

依托道路X307县道和Y291乡道串联各个村庄的两  
条产业发展轴

四 区

以西川村为主的镇域**综合文化片区**；构建以罗家营村、益兴村为整体的西南部**旅游康养片区**；  
以菩萨殿村、先进村为主的**现代新型材料及清洁能源产业片区**；以川河村、先锋村、太白庙村、  
八盘村、黄土岭村为主的**特色农产种植片区**







## 5.3形成矿产资源勘查开发保护新格局

**以国家规划矿区、省级重点勘查开采区为重点，优化矿产资源勘查开发保护布局，科学构建矿业开发体系。**

规划落实东阳国家规划矿区（月河镇部分），以钨钼矿产资源为重点，合理调控矿产资源开发利用强度，提高资源保障能力。

规划落实省级重点勘查区—镇安重点勘查区（月河镇部分），以寻找战略性矿种钨矿为重点，力争找矿新突破。

### 矿业勘查 开发保护

规划落实省级重点开采区—镇安钨重点开采区（月河镇部分），突出战略性新兴产业所需矿产的开发利用，科学合理调控开发强度。

落实市级委托勘查规划区—镇安县月河梨园沟饰面用大理岩普查，结合矿业权市场需求，统筹安排勘查空间与时序，做到有序投放。





# 06

## 传承历史文脉 彰显月河魅力

6.1 加强历史文化遗产保护

6.2 塑造城乡特色风貌







## 6.1加强历史文化遗产保护

### 完整保护各类历史文化要素

严格保护月河镇16处国家级文保单位，4处县级文保单位，4处历史建筑，64处不可移动文物以及11株保护古树。

### 保护非物质文化遗产

重点加强月河舞龙舞狮、剪纸等非物质文化遗产的保护与传承，将非物质文化遗产保护与传承融入教育体系，打造品牌课程与活动，利用节假日和重大活动契机，组织舞龙舞狮、剪纸展示等民俗文化活动，利用现代信息手段，对非遗文化进行数字化保存和记录。

### 强化历史文化资源活化利用

充分利用秦楚文化、民俗文化、红色文化、宗教文化、农耕文化以及非物质文化遗产，结合自然风貌、田园景观、历史人文场所以及各类重要节点等历史文化展示空间，塑造文化月河，提升镇域历史文化资源的展示利用水平。







## 6.2 塑造城乡特色风貌

依托自然地理格局，划分三区（河谷平川区镇村聚落景观风貌区、浅山缓坡梯田乡居景观风貌区、中高山原生森林景观风貌区）保护山、水、林、田、园自然生态基底，形成月河镇

**“步移景异、灰瓦白墙、阡陌桑园”**  
的总体城乡景观风貌意向





# 07

## 完善基础设施 增强安全韧性

- 7.1 构建绿色高效现代综合交通体系
- 7.2 完善优质均衡的公共服务设施布局
- 7.3 夯实基础支撑设施建设
- 7.4 健全城镇安全和综合防灾体系





# 7.1 构建绿色高效现代综合交通体系

## ✈️ 对外交通建设

落实西安至安康第二通道（西康高速复线）；将G345升级改造为二级路标准；将X307升级改造为三级路标准，路宽按照9米控制。

## 🚗 公路网布局

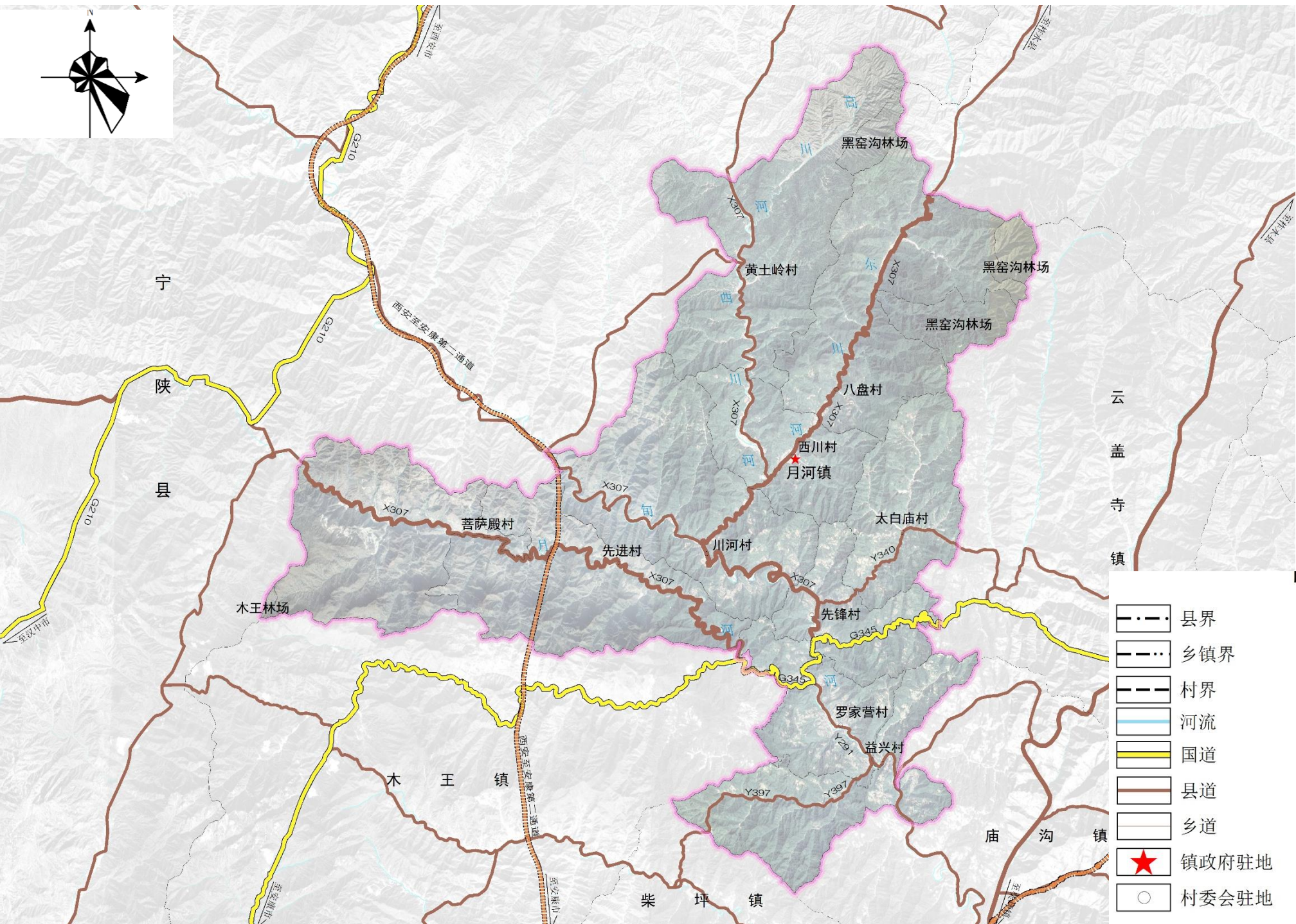
加强镇域公路交通联系，增强镇村之间，村村之间的交通通达性。最终形成“U型+多支”的交通网络结构。由G345国道和X307县道（月河线和东川线）形成的“U型”主骨架，并衍生出连接村庄居民点的道路。

## 🚗 公共交通建设

公交线路与城区内部公交主干线保持统一，以方便县域客流的快速换乘；在保证镇村线公交发车频率和稳定性的基础上，增加村村线公交的类型和发车线路；在西川村（镇区客运站）、菩萨殿村、先锋村（G345国道和X307县道交叉口）设置换乘枢纽

## 🚗 交通场站设施

保留月河镇区客运站，联合新建镇区四级货运站。在菩萨殿村落实三级货运站（钨钼产业园货运站）；尽量利用公园、广场进行配建停车场地，形成覆盖全域的层次分明、配级合理、有效衔接、运转高效的客运网络体系。



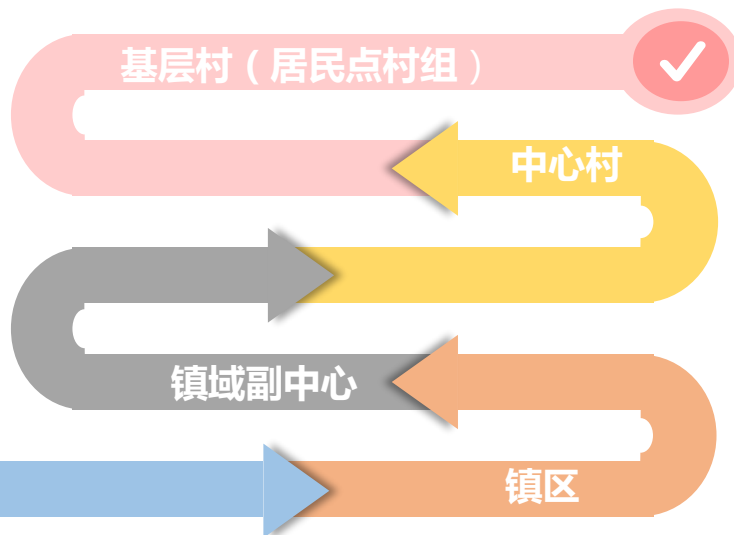




## 7.2 构建优质均衡的公共服务设施布局

按照 **镇区— 镇域副中心/产业社区 — 中心村— 基层村（居民点村组）** 四级配置城乡公共服务设施体系

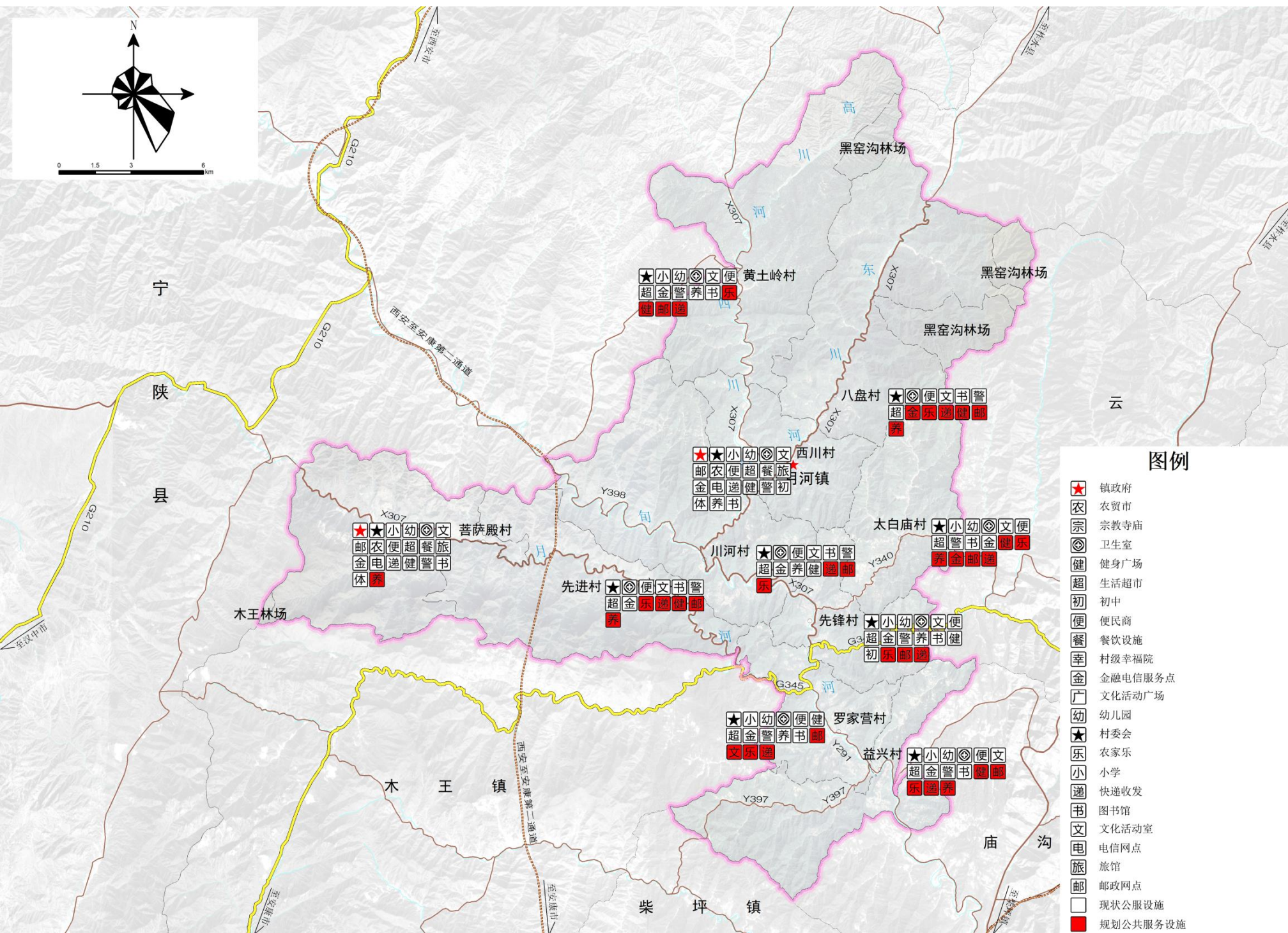
- 提升镇区教育设施综合辐射服务能力，分层优化镇-村各类教育校点布局
- 增加优质医疗设施供给，不断丰富康养类设施类型
- 补齐高等级文化服务设施配置，引导向乡村地区延伸覆盖
- 强化绿色体育运动设施建设，引领健康活力时尚生活新模式
- 健全社会福利保障设施，实现老有所养、弱有所扶、残有所依



### 城乡公共服务设施体系

#### 镇域城乡社区生活圈构建

- 镇区构建“15分钟、5-10分钟”两个社区生活圈层级
- 乡村构建“乡村日常生活圈（镇域）— 乡村基本生活圈（中心村）— 居民点基础生活圈（基层村）”三个层级社区生活圈







## 7.3 夯实基础支撑设施建设

### 提高排水系统的安全韧性

按照“分散收集，集中处理”的原则，采取各片区分区排水的方式，在保留镇区建设污水处理厂，集中处理城镇污水、排水体制采用雨污分流制。

### 健全城乡一体化供水体系

利用现有给水设施，保护和合理利用水资源，提高供水水质，开源与节流并举，建成可靠的取水水源和完善的给水系统，全镇饮用水水源以地表水为主、地下水为辅，积极推进城乡供水一体化。

### 加强信息化、数字化建设

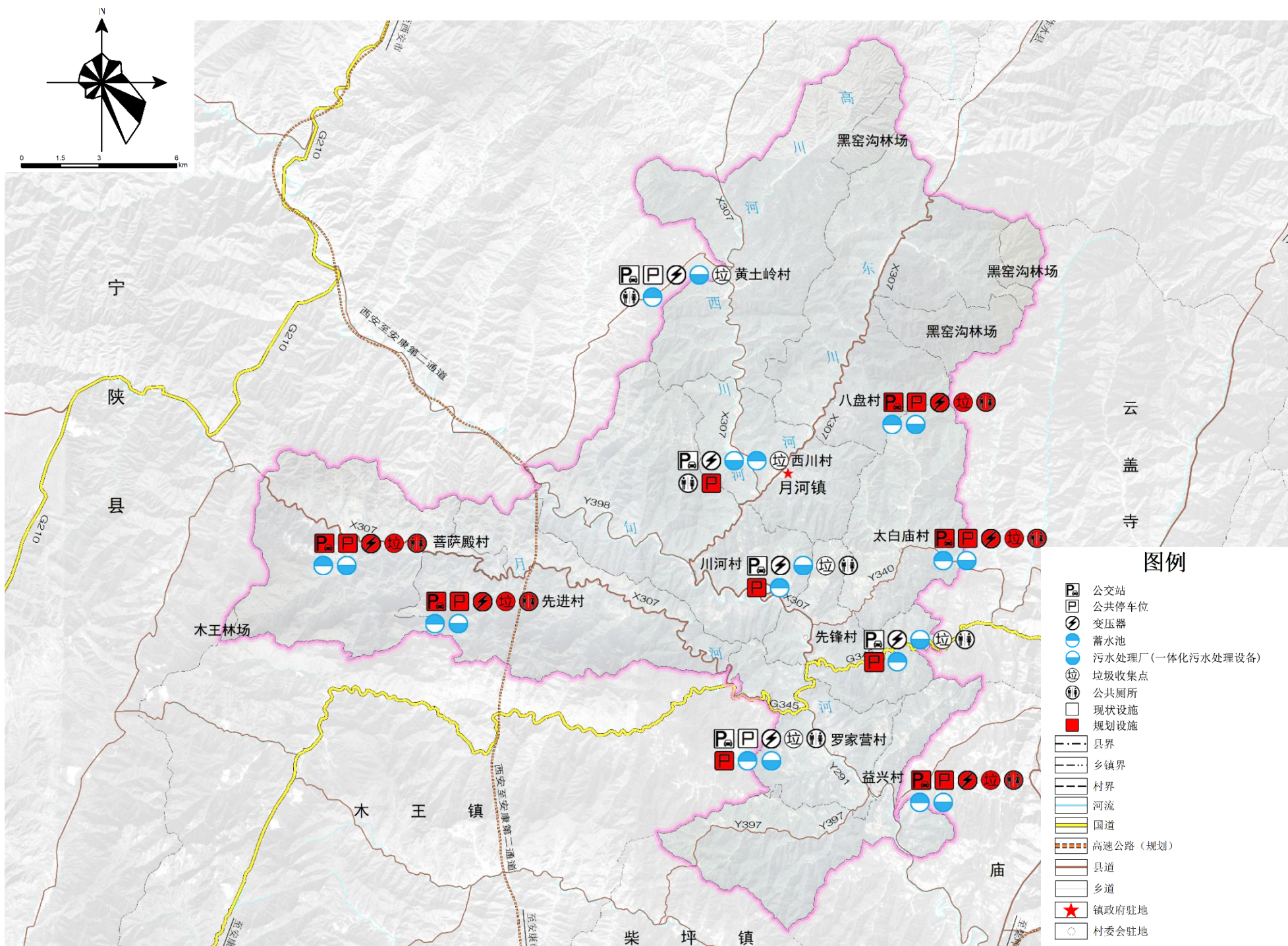
大力发展移动通讯并逐步建立移动通讯光缆和基站系统，建立覆盖全镇域的移动通信设备基站。对镇域现有电话、电视线路进行完善，尤其应改善农村信息条件，加快光纤到村，促进农村地区信息化。加快推进5G基站建设。

### 推进环卫体系绿色可持续发展

遵循“减量化、资源化”原则。构建镇域垃圾收运及处理体系，提高垃圾回收利用率，完善垃圾转运设施配套。规划期末，城镇生活垃圾回收利用率近期达到35%，远期达到45%，农村生活垃圾处理率近期达到85%，远期达到100%。

### 优化电网结构

城乡电气化水平明显提高，供电能力覆盖镇域，供电保证率达到100%，电压符合生产和生活的需求。







## 7.4 健全城镇安全和综合防灾体系

**建立健全灾情监测、预警、评估和应急救助指挥体系，全面提升综合防灾减灾水平，增强城市发展韧性。**

### 严格抗震救灾设防要求

重大建设工程、可能发生次生灾害的工程必须依法进行地震安全性评价，并根据地震安全性评价结果进行抗震设防，镇区抗震设防烈度等级按“六度”设防。

### 加强地质灾害综合防治

全镇地质灾害防治以预防为主，提高地质灾害隐患识别和风险调查水平，提高监测预警精准度以及开展重要地质灾害隐患工程的治理，在地质灾害点已构成威胁的隐患点、危险地段，应采取搬迁避让、工程治理等手段逐步消除隐患。

### 提升防洪排涝能力

确定旬河按 20 年一遇防洪标准设计，西川河与东川河河道通过村庄建设地段按 20 年一遇标准设防，其他地段按 10 年一遇设防。

### 完善消防设施配置

镇政府驻地规划设置一处微型消防站，主要负责镇政府驻地及镇域内的消防工作。在村庄内，应加强消防规划。组建专职消防队，严防火灾隐患。

### 健全人防工程体系

建立健全防空防灾一体化应急指挥所，综合利用现有广场、公园等已有用地，并新建平时具有具体功能、战时可立即转换启用的应急疏散场所。

### 构建完备的应急救援体系

加强镇级应急管理机构建设，推进镇、村两级救灾物资储备体系建设，完善应急救援机制体制，增强全社会共同应急能力。



# 08

## 优化空间布局 建设品质镇区

- 8.1 明确城镇发展性质
- 8.2 优化镇区空间格局







## 8.1 明确城镇发展性质

**以现代新型材料和农副产品加工为主的西部副中心城镇。**

## 8.2 优化城区空间格局

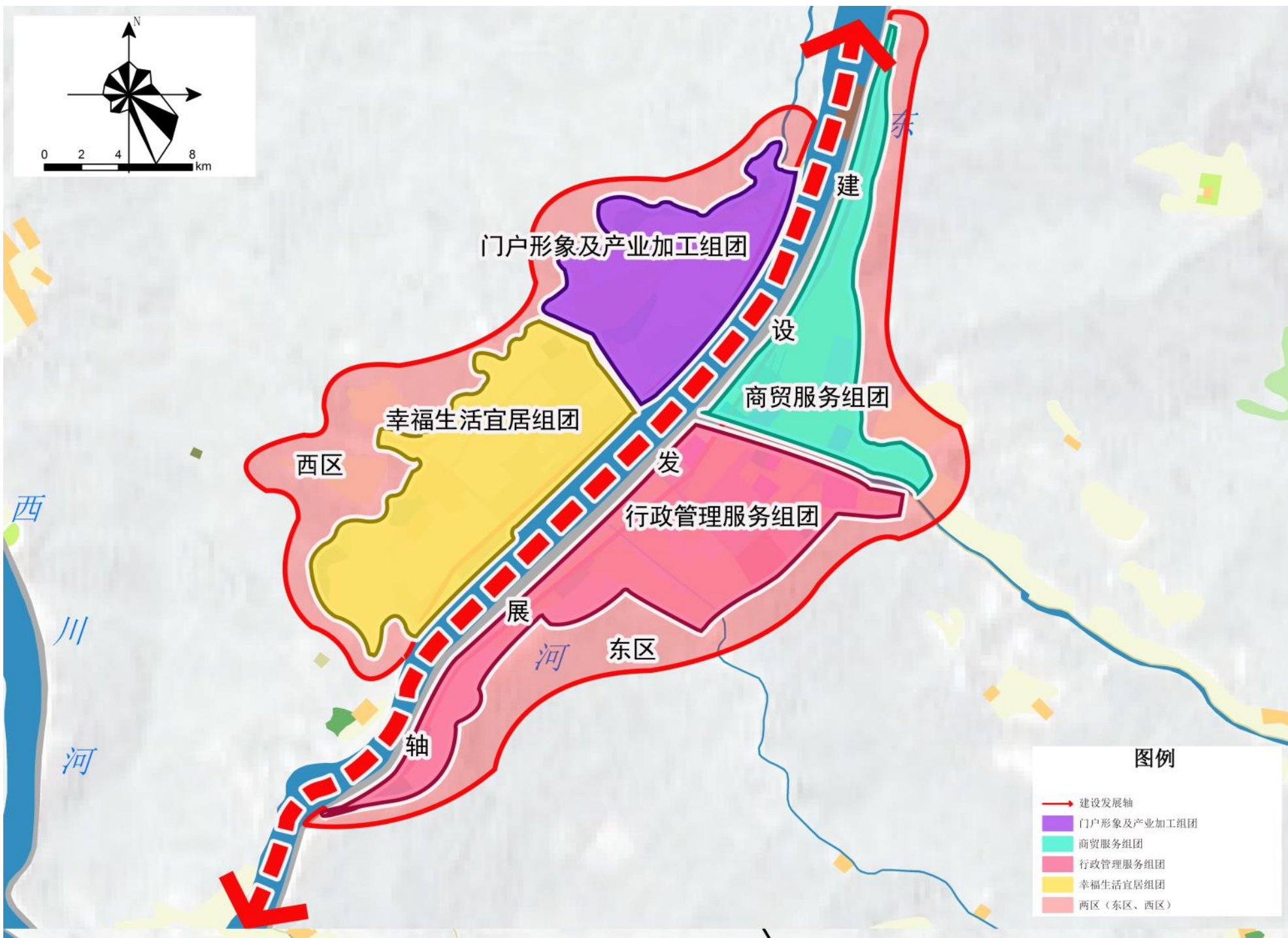
**“一镇两区”** 的中心镇区空间布局结构

**一主：西川片区**

**一轴：** 依托镇区主要公路形成的镇区建设和发展轴；

**两区：** 根据自然条件形成的两个片区，形成西区和东区；西区主要定位旅游配套的服务设施，打造适宜的人居环境；东区主要配套公共服务设施，提供完善的服务配套；

**四组团：** 结合镇政府所形成的行政管理服务组团；依托西区周边居民点所形成的幸福生活宜居组团；结合客运服务站空间所形成的商贸服务组团；依托北部集镇空间所形成的门户形象及产业加工组团







## 8.2 优化城区空间格局

### “一镇两区”的中心镇区空间布局结构

#### 一副：菩萨殿片区

**一轴：**依托X307县道所形成的镇区建设发展轴；

**两区：**现状功能所组成的东西两个片区。其中，西区以行政和商业为核心功能；东区以生态居住为核心功能；

**三组团：**结合教育用地及配套设施形成的文教中心组团；依据机关团体用地形成的行政办公组团；依据居住用地及配套服务设施形成的居住商贸组团。







# 09

## 完善实施保障 提升治理效能

9.1 完善实施保障机制

9.2 近期行动计划







## 9.1 完善实施保障机制

### 开展规划宣传引导

★充分利用各种媒介向社会公布和宣传规划，建立规划宣传和交流互动机制，将规划核心内容纳入村规民约，增强公众对生态城镇环境保护、国土空间合理开发、自然资源节约集约利用重要性的认识

### 健全组织实施机制

★建立政府负责、部门协同、公众参与、上下联动的工作机制，制定推进规划的实施措施，按照近期项目计划制定城镇年度工作安排及重点项目的部署；监督检查各年度工作的推进、执行情况。鼓励有条件的地区探索建立规划师制度，利用多种方式招募规划师，参与规划编制与监督实施

### 强化配套政策支持

★围绕规划目标，立足提高国土空间治理能力和质量体系建设水平，综合运用各类增减挂钩、增存挂钩等政策工具，推动规划实施。建立完善国土空间用途管制、监测评估及实施管理机制，确保规划的落实与保障

### 推进国土空间规划“一张图”建设

★推进国土空间规划“一张图”实施监督信息系统建设，为统一国土空间用途管制、实施建设项目规划许可、强化规划实施监督提供依据和支撑

国土空间规划“一张图”实施监督信息系统







## 9.2 近期行动计划

衔接镇安县国民经济与社会发展“十四五”规划，近期重点实施项目共计47个，其中交通类6个，电力类1个，能源类2个，产业类21个，旅游类7个，民生类5个，环保类1个，其他类4个。

### 项目类型

### 主要内容

#### 交通类

构建“U型骨架+多支”的干线公路网格局；加大普通国省干线提级改造，完善农村公路网

#### 电力类

加快东川110千伏变电站的建设

#### 能源类

加快镇区加油站建设，提高油气管网辐射能力；建设抽水蓄能电站，推动全镇输配电工程建设

#### 产业类

加快绿色矿业开发，打造高端工矿清洁能源产业片区和特色农产种植产业片区，壮大镇域经济实力

#### 旅游类

加快旅游配套设施建设，强化农业产业化发展，引导生态产业化、产业生态化，助力形成秦岭最佳康养会客厅

#### 民生类

推进教育、住房、医疗、养老和殡葬等民生设施建设，提升老百姓生活质量

#### 环保类

深入推进农村人居环境整治，助力美丽乡村建设





# 秦岭水乡·大美月河

## 一 公示时间

2024年10月28日 -2024年11月26日

## 二 公示渠道

镇安县人民政府网：<http://www.zazf.gov.cn/>

## 三 公示意见收集途径

电子邮箱：[393129055@qq.com](mailto:393129055@qq.com)

电话：5322791 15891376081 13992419245

邮寄地址：镇安县永安路41号（镇安县自然资源局收）

请在邮件标题或信封封面上标注“月河镇国土空间总体规划  
意见建议”

注：部分图片来源于网络，如涉及版权问题，请联系我们，我们会及时审核处理。本规划所有数据内容以最终批复为准。