

# 云盖寺镇国土空间总体规划

( 2021-2035年 )

【草案公示版】



云盖寺镇人民政府  
2024年10月

# 前言

为深入贯彻落实《中共中央 国务院关于建立国土空间规划体系并监督实施的若干意见》要求，发挥国土空间总体规划在国土空间保护开发中的战略引领和刚性管控作用，结合云盖寺镇实际，编制《云盖寺镇国土空间总体规划（2021-2035年）》（简称《规划》）。

《规划》是云盖寺镇国土空间保护、开发、利用、修复和指导各类建设的行动纲领，具有综合性、战略性、协调性、基础性和约束性，是编制村庄规划、详细规划及相关专项规划的总遵循。在规划范围内涉及国土资源利用、土地开发建设、城乡规划管理和土地利用相关政策制定等相关内容，均须遵循本规划。



# 云盖寺印象

## 云寺静雅 · 山镇悠然

云盖寺镇地处镇安县西北部，秦岭南麓，是典型的山区小镇。距县城19公里，东与永乐街道、回龙镇接壤，南与庙沟镇相连，西与月河镇毗邻，北接柞水县下梁镇。镇域南北长23公里，东西宽14公里，总面积为210.50平方公里。

云盖寺镇素有秦岭“小上海”之称。是一个自然风光秀丽、城镇历史厚重、人文气息浓郁的文化旅游名镇。境内分布有云盖寺、白侍郎洞、明清四合院、徽派民居、石板小街、高庙子古庙群、刘家大院等众多得天独厚的历史文化资源，它们如棋子般散落在云盖寺镇各处角落。



# 规划范围和期限

## 规划期限

规划期限为**2021-2035年**，规划基期年为**2020年**，规划目标年为**2035年**，近期目标年为**2025年**。

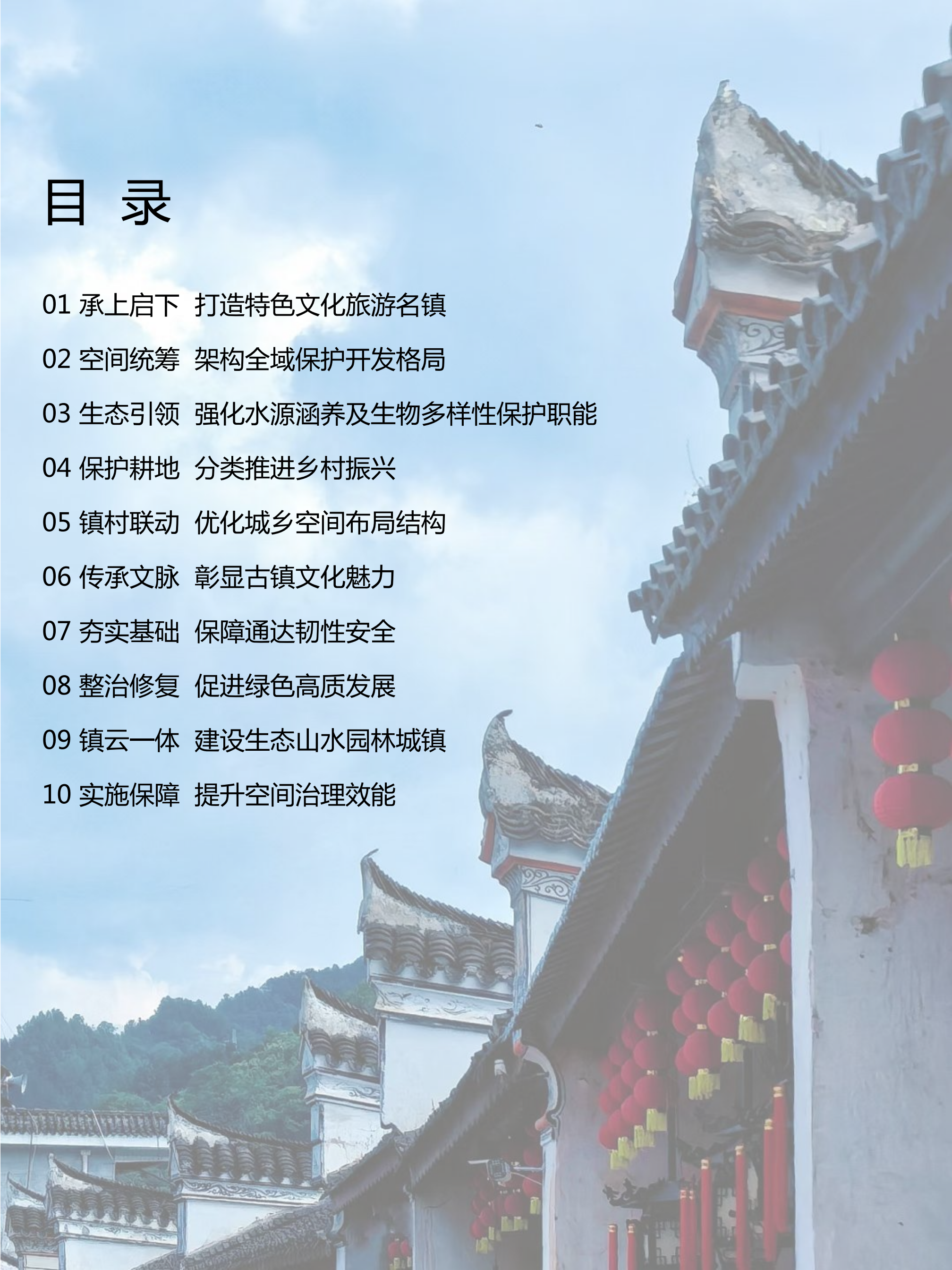
## 规划范围

规划范围为云盖寺镇行政辖区范围内全部国土空间，包括**镇域**和**镇区**两个层次。镇域总面积210.50平方公里，城镇开发边界161.18 公顷（涉及云镇社区，岩湾社区，花园社区、金钟村）。



# 目 录

- 01 承上启下 打造特色文化旅游名镇
- 02 空间统筹 架构全域保护开发格局
- 03 生态引领 强化水源涵养及生物多样性保护职能
- 04 保护耕地 分类推进乡村振兴
- 05 镇村联动 优化城乡空间布局结构
- 06 传承文脉 彰显古镇文化魅力
- 07 夯实基础 保障通达韧性安全
- 08 整治修复 促进绿色高质发展
- 09 镇云一体 建设生态山水园林城镇
- 10 实施保障 提升空间治理效能



# 01

## 承上启下 打造特色文化旅游名镇

- 1.1 总体定位
- 1.2 规划目标
- 1.3 规划原则



# 总体定位

**镇安县的核心水源保护地和中心城区的重要组成部分；  
以明清建筑保护展示为引领的省级文化旅游名镇；  
集古镇休闲观光、生态康养度假、特色文化体验为一体的陕  
南特色旅游目的地。**



# 规划目标

至2025年

区域生物多样性维护和水源涵养职能持续增强，城乡建设水平明显提升，历史文化古迹保护利用水平和基础设施服务水平大幅提高，省级文化旅游名镇和陕南特色旅游目的地初步建成。

至2035年

全域国土空间总体格局全面优化，区域水源涵养和生物多样性维护战略职能全面落实，以明清建筑保护展示为引领的省级文化旅游名镇魅力独具，集古镇休闲观光、生态康养度假、特色文化体验为一体的陕南特色旅游目的地全面建成。

**城镇规模：**至2035年，云盖寺镇区城镇人口为1.95万人，城镇开发边界集中建设区161.18公顷。





# 规划原则



## 因地制宜 突出特色

充分尊重云盖寺镇自然地理格局和自然资源禀赋，结合当地发展实际，深入挖掘历史文化资源，保护自然山水格局，延续文脉，突出地域特点、文化特色、时代特征，因地制宜，突出本地优势和地域特色。

## 城乡融合 节约集约



坚持城乡融合发展，深入实施乡村振兴战略，从区域视角谋划云盖寺镇功能定位，优化城乡资源配置，坚持城乡融合发展，推动城乡公共服务均等化。严控建设用地增量，盘活存量，提高土地利用效率和质量。



## 以人为本 提升品质

坚持以人民为中心，保障公共服务和公共空间供给，提升人居环境品质，完善基础设施和公共服务设施；为解决发展不平衡不充分的矛盾提供空间保障，保障安全性、提供便利性、增加健康性，实现高质量发展、高品质生活。

## 承接传导 细化落实



传导落实上位国土空间规划约束性指标，并将乡镇级规划内容、指标传导至乡村，强化镇域的统筹作用，统筹全域资源和要素，细化市县国土空间总体规划管控要求，强化对详细规划的指导，建立镇村一体化的空间保护利用秩序。

# 02

## 空间统筹

## 架构全域保护开发格局

2.1 保护开发总体格局

2.2 三线划定

# 保护开发总体格局

## 构建“两心一环串多谷”的国土空间保护开发总体格局

### 两心

指云镇社区，是镇域经济政治文化中心和旅游接待服务中心；金钟城镇副中心。

### 一环串多谷

指由Y340（原镇东路）、X219和G345国道形成的镇域中部交通环，连接风凸岭两侧镇域主要村庄沟谷空间，包括西华沟谷、黑窑沟谷、东洞沟谷、西洞沟谷、金钟沟谷、古道沟谷等。



## 三线划定

立足云盖寺镇发展基础和资源环境承载能力，落实国家、陕西省和商洛市重大发展战略，统筹划定永久基本农田、生态保护红线和城镇开发边界，将三条控制线作为调整经济结构、规划产业发展、推进城镇化建设不可逾越的红线。

### 科学划定生态保护红线

落实《镇安县国土空间总体规划（2021-2035年）》划定的生态保护红线的指标和要求，云盖寺镇划定生态保护红线面积**6674.40**公顷。



### 优先划定永久基本农田

严格落实永久基本农田保护任务，划定永久基本农田保护面积**202.52**公顷。

### 合理划定城镇开发边界

落实《镇安县国土空间总体规划（2021-2035年）》划定的云盖寺镇城镇开发边界集中建设区**161.18**公顷。



# 03

## 生态引领

强化水源涵养及生物多样性保护职能

3.1 严守生态空间

3.2 保护自然资源

# 严守生态空间

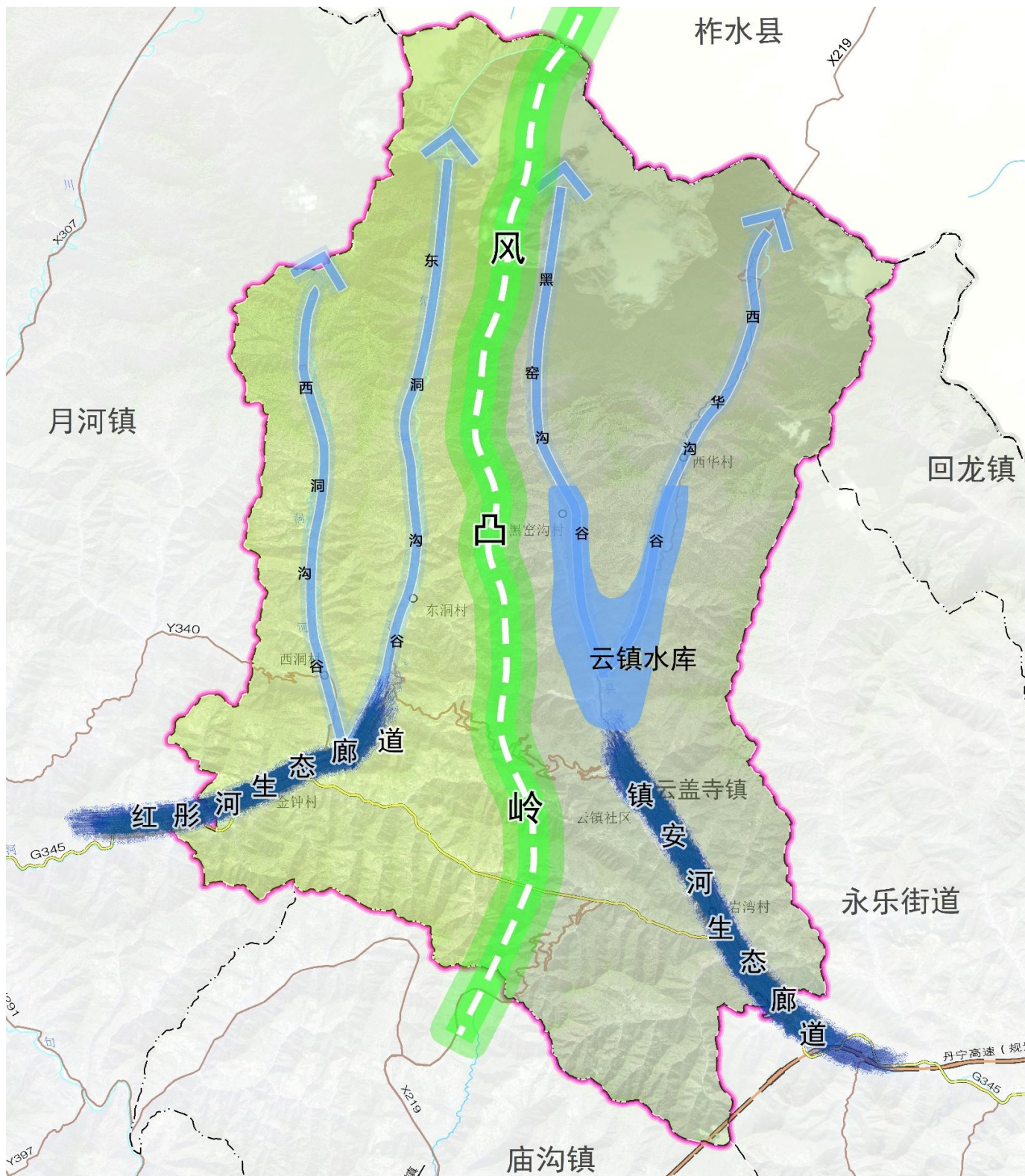
## 构建“一屏两廊串多谷”的生态安全格局

### 一屏

即镇域中部南北向风凸岭屏障，将镇域分为东西两部分，东部为乾佑河流域，西部为旬河流域。

### 两廊串多谷

为红彤河、镇安河两条生态廊道，串联云镇水库及沿线的众多沟谷水系。云镇水库上游黑窑沟、西华沟区域为水源地保护区域；全面开展河岸带环境整治和生态修复，强化河岸带湿地保护，连通陆地生态系统与河流湿地生态系统，加强流域水土流失治理。



# 保护自然资源

云盖寺镇位于秦岭腹地，山水资源丰富，包括山林、农田、河流、沟渠、瀑布、水库等众多生态要素。全域2/3为生态保护区，森林覆盖率达到85%以上。



水库水潭资源	云盖水库、镇安河、红彤沟、西洞河、黑窑洞三联潭、枫岩沟瀑布
山体景观资源	香炉山、东山、绵羊山、卧虎山、峰凸山、高庙山
特色生态资源	千年红豆杉

# 04

## 保护耕地 分类推进乡村振兴

4.1 促进耕地保护与利用

4.2 明晰农业发展格局

4.3 加快推进乡村振兴发展



# 促进耕地保护与利用

## 1 明确耕地保有量

实行最严格的耕地保护制度，至2035年耕地保有量不低于541.25公顷，积极推进耕地功能恢复，适度开发耕地后备资源。



## 2 强化耕地提质改造

积极开展耕地提质改造工作，提升耕地质量；加强高标准农田建设，优先在镇域低山丘陵区开展高标准农田建设，因地制宜实施农田集中连片整治、坡改梯和旱改水工程建设。

## 3 严格耕地用途管制，保护耕地生态环境

严格落实耕地占补平衡，实施耕地进出平衡，确保耕地数量基本稳定、质量有提升、生态有改善、布局总体稳定；合理引导农业种植业结构调整，坚决遏制耕地“非农化”，防止“非粮化”；推广地力培肥和先进耕作技术，鼓励耕地休耕轮作，防范土壤污染。



# 明晰农业发展格局

## 形成“一环串多谷”的农业空间发展格局

### 一环

指由Y340（原镇东路）和G345国道成的优势特色农产聚合环，重点发展食用菌、中药材、棚栽蔬菜等特色农产。

### 多沟谷

沿西洞沟谷、东洞沟谷、黑窑沟谷、西华沟谷形成的传统农业种植谷地。



# 加快推进乡村振兴发展

## 整合优化农村居民点布局

### 河谷平川区乡村

发挥河谷川道地形优势和镇村空间分布“亲水、亲路”的特点，形成镇区-中心村-一般村三级农村居民点等级结构，积极鼓励和引导人口向城镇和中心村转移

### 中低山缓坡区乡村

利用中低山农业生产空间相对集聚的空间优势和景区景点富集的特点，形成景区/景点-中心村-一般村-集聚居民点四级农村居民点等级结构

### 中高山特产区乡村

适度进行乡村居民点内部拆旧建新，促进偏远零散农户相对集中形成集聚居民点，降低公服设施及基础设施配套成本，形成中心村-一般村-集聚居民点三级等级结构



# 加快推进乡村振兴发展

## 加强村庄分类发展指引

### 集聚提升类村庄

是推进乡村振兴的重点支撑，其要求为人口集中、产业集聚、要素集约、功能集成，打造优势集聚类中心村，是乡村振兴的重点。规划东洞村为该类村庄。

### 特色保护类村庄

该类村庄为历史文化名村、传统村落、少数民族特色村寨、特色景观旅游名村等自然历史文化特色资源丰富的村庄，是彰显和传承中华优秀传统文化的重要载体。规划黑窑洞村、西华村、西洞村为该类村庄。

### 其他类村庄

云镇社区、岩湾社区，金钟村村庄建设用地绝大部分被划入城镇开发边界内的村庄，本次规划未参与分类。

## 加强乡村振兴用地保证

规划中统筹安排建设用地指标，用于保障农业现代化、乡村旅游等为乡村赋能、激发乡村活力的产业项目，镇级国土空间总体规划预留建设用地机动指标，用于支持乡村振兴发展。



# 05

## 镇村联动

### 优化城乡空间布局结构

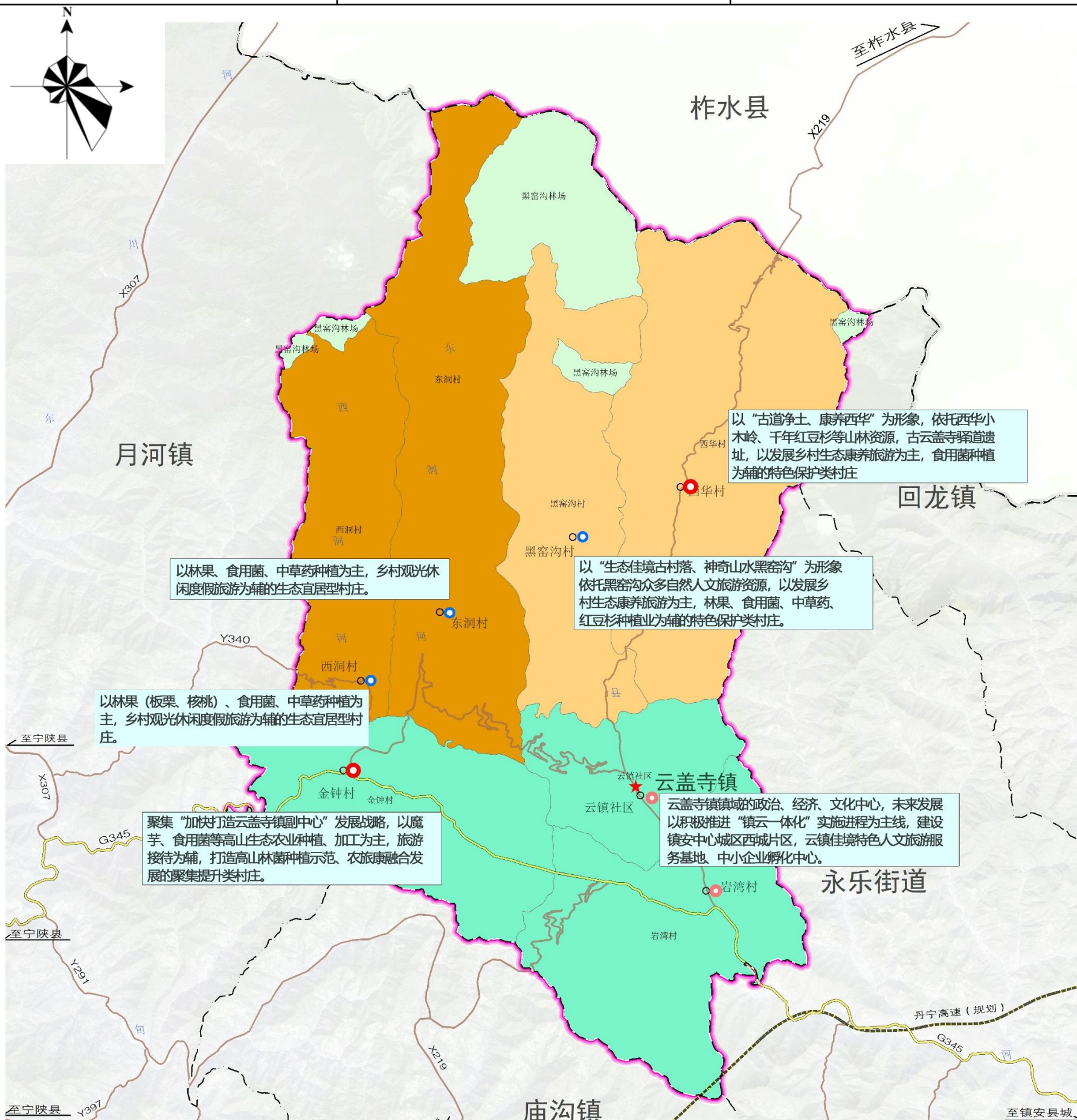
5.1 完善镇村体系结构

5.2 构建产业振兴发展思路

5.3 优化产业空间布局

## 完善镇村体系结构，提升镇村职能特色

村名	等级规模	职能类型
云镇社区	中心城区城镇社区(镇区)	工商贸综合服务型
岩湾社区		
花园小区		
西华村	中心村	生态旅游+农业型
黑窑沟村	一般村	生态旅游+农业型
东洞村	一般村	农林特产主导型
西洞村	一般村	农林特产主导型
金钟村	中心村	工商贸综合服务型



## 构建产业振兴发展思路

**构建“优势农林特产富民；智能制造/绿色农产加工强镇；特色人文旅游兴镇，农文工旅一体融合”的发展思路**

### 做强做优特色农业，规模化智慧化发展

推动魔芋、食用菌及林特农产品（板栗、核桃）优势特色农产规模化种植，积极开展布点栽培试验示范。在保证粮食安全的前提下，推动以魔芋种源、食用菌培育为主的特色种养规模化、品牌化、市场化发展。强化新品种、新技术、新模式引进，打造优质魔芋种源、食用菌标准化基地。

### 做优农产品加工业和智能制造产业，助推绿色产业转型

推动魔芋、食用菌及林特农产品（板栗、核桃）产业向上下游延展，立足花园小区扶贫工厂，引进培育相关加工企业，延伸产业链，增加加工利用的深度和广度，依托镇安雪樱花等龙头企业深化农产品加工，开发多元高价值产品，加快农产品加工业能效提升。推动魔芋、食用菌及林特农产品加工后副产物循环利用，提升副产物附加值。进一步引进培育、扶持发展农业龙头企业，推动农产品加工集聚式发展。

### 做强生态文化旅游业，引导农文旅融合发展，打造特色品牌

充分挖掘云盖寺镇区位、生态、资源、文化“四大优势”，挖掘秦楚文化精髓，镇域众多自然文化遗产，围绕高山魔芋、食用菌、中药材，以药食同源食物为重点，以食疗养生高山产业为出发点推介健康养生食品，积极探索多村土特产品、原乡手工艺品、无公害绿色有机农产品，文创产品开发，多村驿站销售，实施文化与旅游深度融合发展，提升省级文化旅游名镇建设水平和特色小镇旅游竞争力，助力“省级文化旅游名镇”品牌建设。

# 优化产业空间布局

## 总体架构 “一环多谷融四区” 的产业空间总体布局

### 一环多谷

由G345国道、X219及原镇东路（跨风凸岭道路）形成的串联镇域各个庄沟谷的产业联动环。

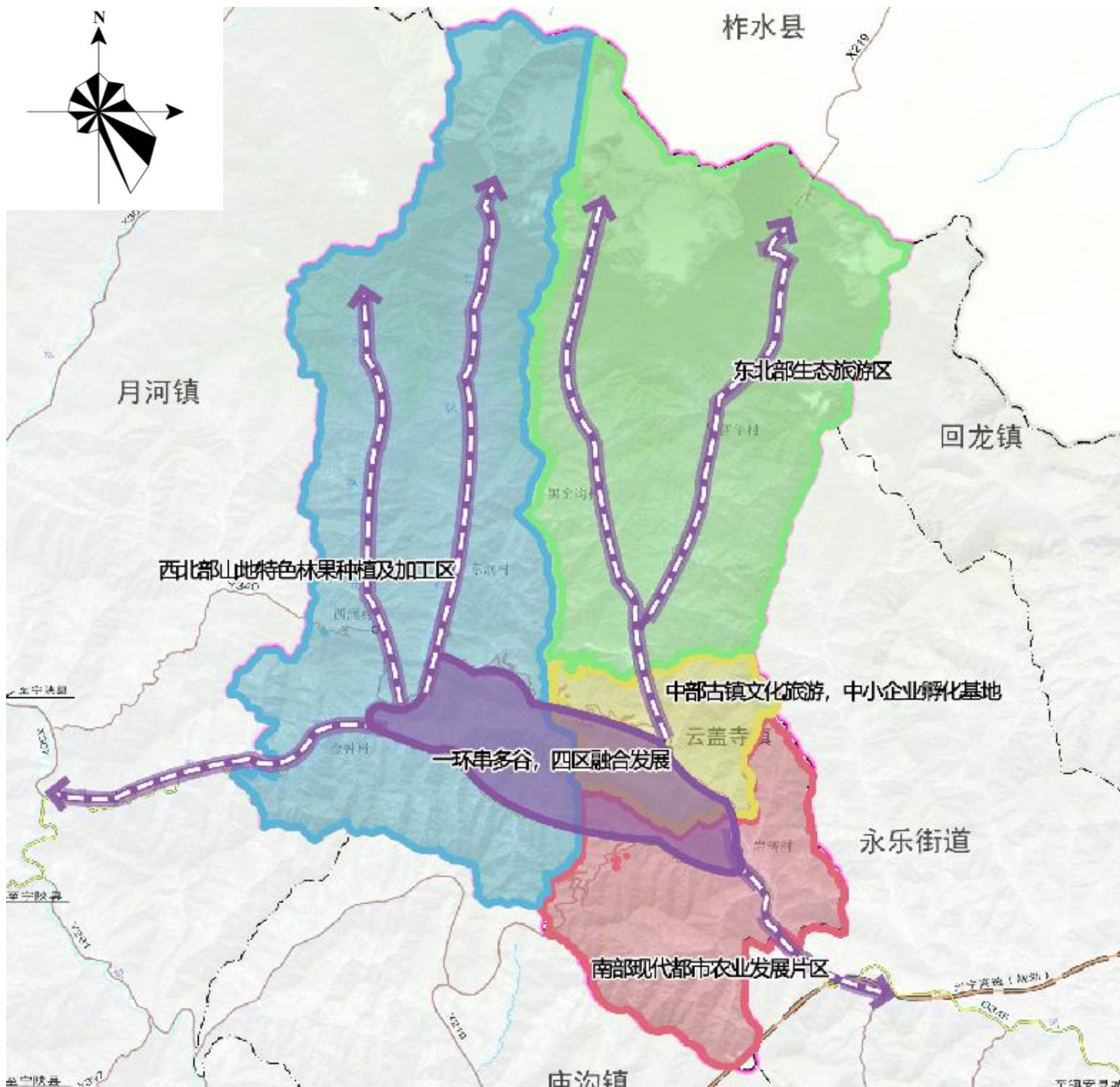
### 四区融合发展

**东北部生态保育区**— 由西华村、黑窑沟村形成的以生态保护和水源涵养保护为主的生态保育区。

**西北部山地特色林果种植区**— 由东洞村、西洞村及金钟村形成的以林果、食用菌、中草药种植为主，乡村观光休闲度假旅游为辅的高山林菌种植示范基地。

**中部古镇文化旅游区**— 云盖寺镇区，以云镇老街特色人文旅游服务发展为核心、兼顾镇安智慧制造产业、绿色食品加工产业发展，打造云镇佳境特色人文旅游服务基地和中小企业孵化中心。

**南部现代农业发展片区**— 岩湾社区，以现代都市农业发展为主线。推动红豆杉苗木培育，构筑都市田园综合体，发展农业科学技术参观、传统农耕文化展示为主的区域。







06

## 传承文脉 彰显古镇文化魅力

- 6.1 加强旅游资源开发保护
- 6.2 优化全域旅游空间格局

# 加强旅游资源开发保护

## 完整保护各类历史文化要素

严格保护云盖寺镇传统村落（国家级2处）— 云镇村、黑窑沟村；

国家级文保单位 — 东洞村寨槽子崖墓群、叫花洞崖墓、东洞峡崖墓群等；

省级文物保护单位（3处）— 镇安刘氏民居、云盖寺及云盖寺镇老街、太阳山乾初洞摩崖题刻

## 保护自然资源

重点加强香炉山、西洞峡、东洞峡、黑窑沟三联潭、参天古木、千年红豆杉等自然资源的保护。云盖寺镇域内现有挂牌古树名木11株。按保护等级划分，实行一级保护的古树名木4株，二级保护的古树3株，三级保护的古树4株。

## 强化人文旅游资源活化利用

云镇老街、云盖寺、高林寺、白侍郎洞、刘家大院、骡马古道等，旅游产业发展条件得天独厚。



# 优化全域旅游空间格局

形成“一心、三区、五节点”的全域旅游空间格局

一心

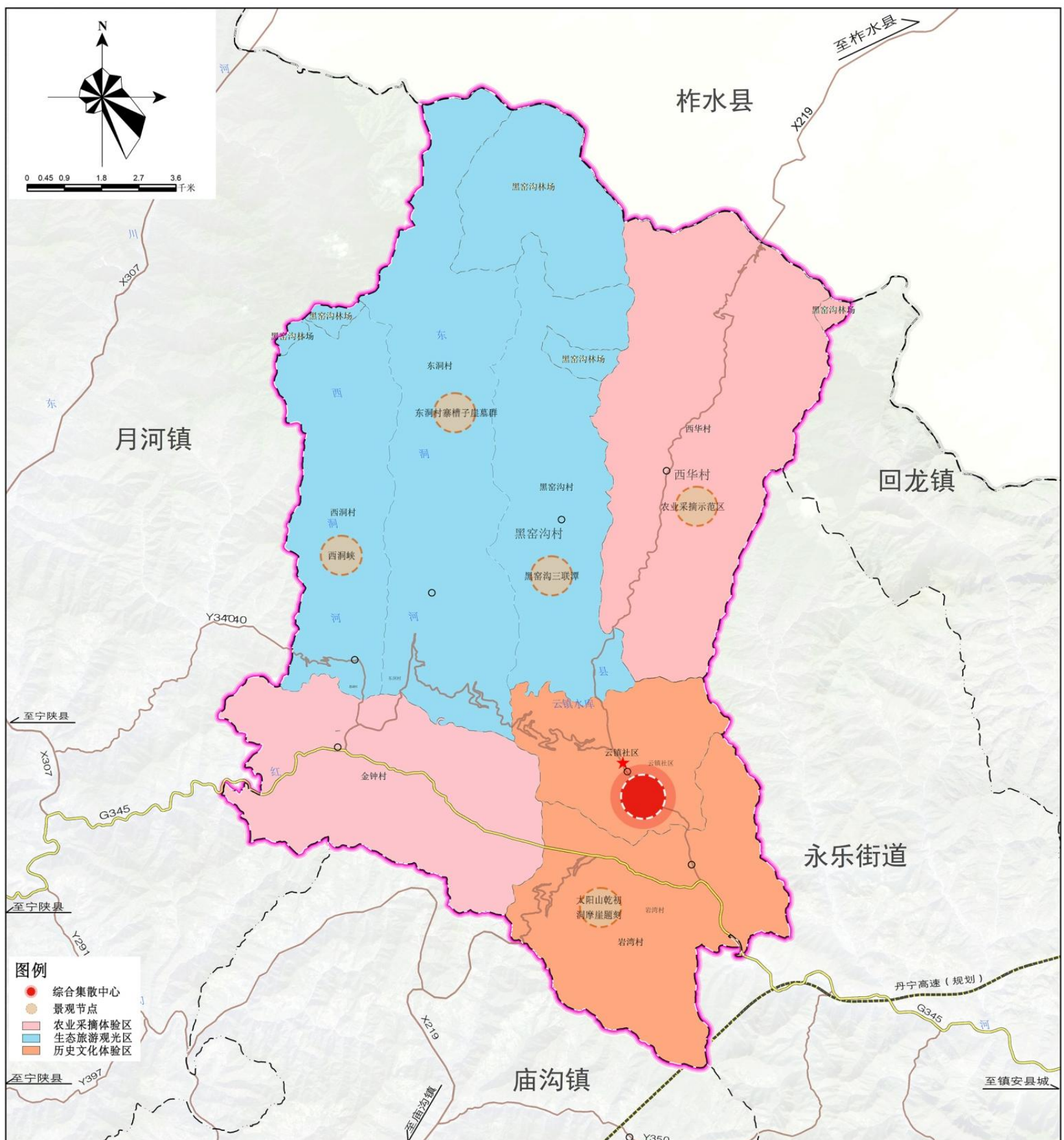
云盖寺古镇游客集散中心，是云盖寺镇的综合旅游服务中心

三区

分别为依托云盖寺历史文化形成的历史文化体验区、依托丰富的自然资源形成的生态旅游观光区、依托新型农业生产形成的农业采摘体验区。

五节点

西洞峡、东洞村寨槽子崖墓群、太阳山乾初洞摩崖题刻、黑窑沟三联潭、西华农业采摘示范区共计五个旅游节点。



# 07

## 夯实基础 保障通达韧性安全

- 7.1 构建内畅外通的综合交通体系
- 7.2 完善优质共享的公共服务设施布局
- 7.3 夯实基础支撑设施建设
- 7.4 健全城市安全和综合防灾体系



# 构建内畅外通的综合交通体系

## “一环、一纵、多支”的交通网络结构

一横（环）：指东西向G345国道及原镇东路（翻风凸岭公路）形成中部环路。

一纵：指南北向X219县道，北连接柞水县，南连庙沟镇。

多支：指由G345国道和X219县道衍生连接村庄居民点的道路。



# 完善优质共享的公共服务设施体系

## 公共服务设施配置体系构建

建立覆盖镇域的“镇区、中心村、一般村”三个层次的公共服务设施体系，明确不同层次的教育、医疗卫生、体育、社会福利设施和其他设施等公共服务设施配置标准。

### 行政管理

保留各个村庄村委会，党群活动中心（村委会、警务处、党群活动中心联合设置），可适当进行风貌提升改造。

保留镇区云镇初级中学，保留云镇中心小学、云镇第二小学、岩湾小学、红洞小学，保留云镇幼儿园、花园幼儿园、岩湾幼儿园、红洞幼儿园。

### 教育设施

### 医疗设施

规划扩建现有镇卫生院，高标准配置医疗卫生设备，大力提升卫生院医疗能力，以满足镇域居民基本医疗需求。

保留村庄现状文化活动中心，图书室。建设有健身器材的活动广场（可与文化舞台、戏台合设），原则上各村内每个小组一个，建设规模100-300平方米。配置停车位。

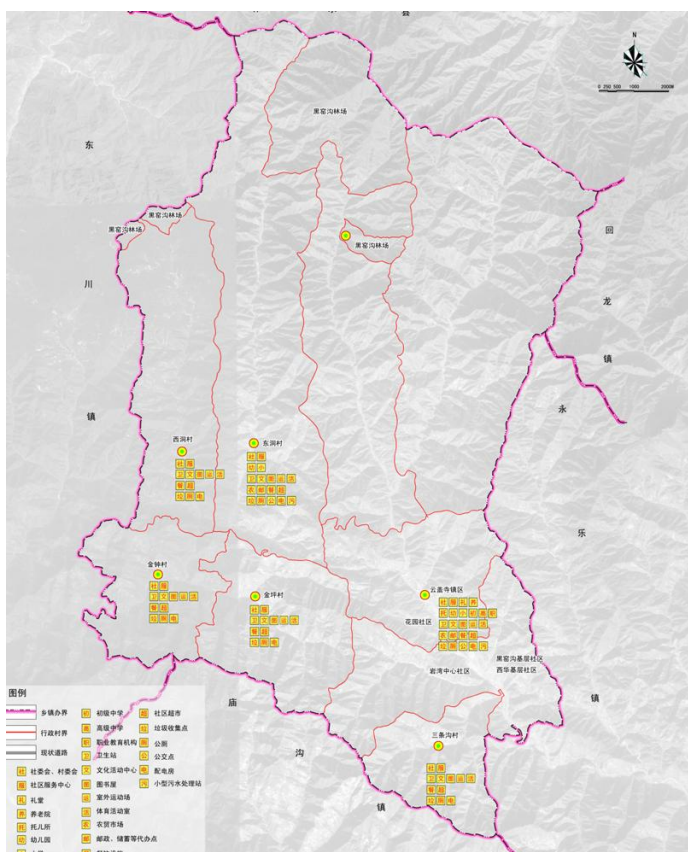
### 文化体育

### 社会福利

规划将在镇域范围内逐步建立集养老保障、社会救助、社会事务管理于一体的社会福利保障体系，配建适应不同层次需求的社会福利设施，以保障镇域居民需求。应对老龄化社会趋势，提升村庄敬老爱老服务水平，原则上各个村庄规划建设养老院（福利院/老年人日间照料中心）。

镇区配套建设集贸市场、生活超市、餐饮特产店、快递物流网点、金融服务网点等服务设施；各个村庄内配置快递物流网点、金融服务网点，助推产业振兴。应对旅游发展，结合空置房改造，村庄根据实际情况设置农家乐民宿接待。

### 商业设施



等级类型	职能	主要设施配置
中心镇区	根据村庄分级合理配置相应的设施内容原则上同一级别、功能和服务方式类型的公共服务设施宜集中布局，形成村内综合性公共服务中心，增强村庄综合服务能力和集聚人口的吸引力。	初中、小学、幼儿园、文体活动中心、卫生服务中心、中小型养老院、市场、公墓等
中心村	是农村的片区中心，为相邻周边行政村和分散的农村居民点提供生产、生活服务	小学、幼儿园、文体活动站、卫生站、运动场所等
一般村	为本村的主要居民点和生活服务场所，以居住和农业生产为主	幼儿园、文化活动室等

# 夯实基础支撑设施建设



## 优化水资源调配

- 完善云盖寺镇城镇供水和农田灌溉水资源配置布局
- 适当增加供水设施，保障村庄生活用水。逐步对村庄给水系统进行改造提升，更换陈旧给水管道，完善附属设施，采用沿村庄主要道路入地直埋方式敷设。



## 推进环卫体系绿色可持续发展

- 整体构建垃圾收运及处理体系,提高垃圾回收利用率,完善垃圾转运设施配套,至规划期末,城镇生活垃圾回收利用率近期达到35%，远期达到45%，农村生活垃圾处理率近期达到85%，远期达到100%。



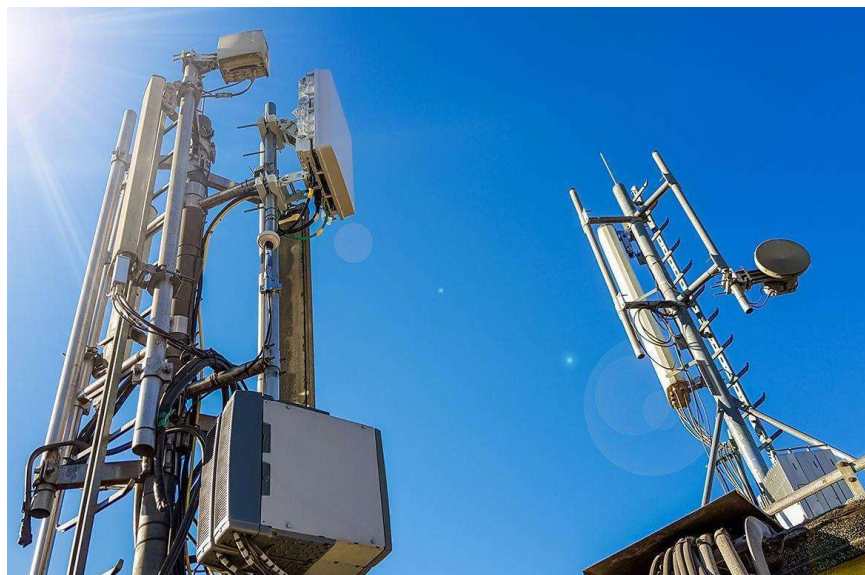
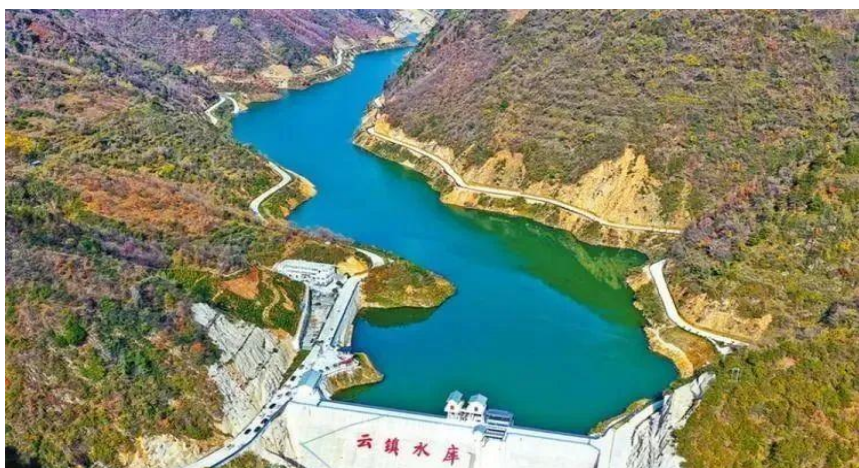
## 优化电网结构

- 落实西康高铁镇安西330KV牵引变电站1处，位于云盖寺镇岩湾村，占地面积4.77公顷。高压线走廊宽度按35-45米控制。保留现状10kV电源线路（35kV红洞变电站引出），高压线走廊宽度按10-15米控制。



## 提升信息基础设施水平

- 大力发展移动通讯并逐步建立移动通讯光缆和基站系统，建立覆盖全镇域的移动通信设备基站，减小通信盲区。对镇域现有电话、电视线路进行完善，尤其应改善农村信息条件，加快光纤到村，促进农村地区信息化。扩大通信设施覆盖范围，加快智慧城市建设，推进数字乡村建设。



# 健全城镇安全和综合防灾体系

**建立健全灾情监测、预警、评估和应急救助指挥体系，全面提升综合防灾减灾水平，增强城镇发展韧性。**

## 提升防洪排涝能力

落实《镇安县国土空间总体规划（2021-2035年）》蓝线划定及防洪标准。镇安河全段段防洪标准按照30年一遇标准设防；黑窑沟河、西华沟河、红彤河（东洞河、西洞河）沿线村庄段防洪标准为10年一遇标准设防。

## 加强地质灾害综合防治

地质灾害防治以预防为主，提高地质灾害隐患识别和风险调查水平，创新地质灾害风险管理方法，发挥地质灾害危险性评估作用；推进地质灾害防御技术装备保障能力建设，提高监测预警精准度以及开展重要地质灾害隐患工程的治理，最大限度避免和减轻因地质灾害导致的人员伤亡和财产损失。

## 强化抗震减灾效能

镇区内新建、改建、扩建一般建设工程，应严格按照国家标准《中国地震动参数区划图》（GB18306—2001）的抗震设防要求和《建筑抗震设计规范》进行抗震设防；重大建设工程、可能发生次生灾害的工程必须依法进行地震安全性评价，并根据地震安全性评价结果进行抗震设防，镇区抗震设防烈度等级按“六度”设防。

## 完善消防设施配置

镇政府驻地规划设置一处普通消防站，主要负责镇政府驻地及镇域内的消防工作。在村庄内，应加强消防规划。组建专职消防队，严防火灾隐患。中心村（农村社区）、一般村组建义务消防队，配备简单的移动消防泵、水带、水枪等器材，承担村内消防任务。镇区各类易燃、易爆危险物品的生产、储存、运输、装卸、供应场所和设施的布局，应与相邻的各类用地、设施和人员密集的公共建筑及其它场所保持规定的防火安全距离。加强森林消防队伍建设，提高森林防火救援能力。



# 08

## 整治修复 促进绿色高质量发展

- 8.1 实施全域国土综合整治
- 8.2 推进国土空间生态修复



# 实施全域国土综合整治

实施农用地综合整治

开展农用地综合整治，  
优化农用地生产布局，  
促进农用地提质增效

加快高标准农田建设

加快高标准农田建设，  
推进中低产田改造，  
改善农业生产条件，  
提升农业生产效率

推进建设用地整理

推进城乡建设用地、废  
弃工矿用地整理，集中  
盘活存量建设用地，增  
加有效耕地面积



# 推进国土空间生态修复

## 土壤污染治理

改善低产农田的农田土壤环境，提升农田的土壤环境容量和抗风险能力

## 水生态修复

推进镇安河、红彤河及其支流水环境生态修复保护，提高水生生物多样性

## 重要生态系统保护修复

在重要水系流域源头和上游区域，实施退耕还林、垦地造林等修复措施，预防和治理水土流失；加大流域防护林建设力度，通过实施各种修复措施，提高防护林质量，提升生态功能

## 矿山环境整治与生态修复

加强矿产开发区的矿山生态环境保护，严控矿山数量，防止过度开采



# 09

## 镇云一体 建设生态山水园林城镇

- 9.1 城镇性质
- 9.2 优化镇区空间格局
- 9.3 完善公共服务设施布局
- 9.4 加强整体镇区风貌引导

## 城镇性质

- 镇安县中心城区的组成部分和全镇的综合服务中心；
- 以古镇休闲观光、生态旅居康养和智能制造产业为引领的山水园林城镇。

## 城镇空间格局

### “两区、一心、三组团”镇区空间布局结构

#### 两区

由云镇社区和岩湾社区组成的城镇核心发展区和依托金钟村所形成的产业集聚片区；

#### 一心

依托镇政府形成的城镇综合服务中心；

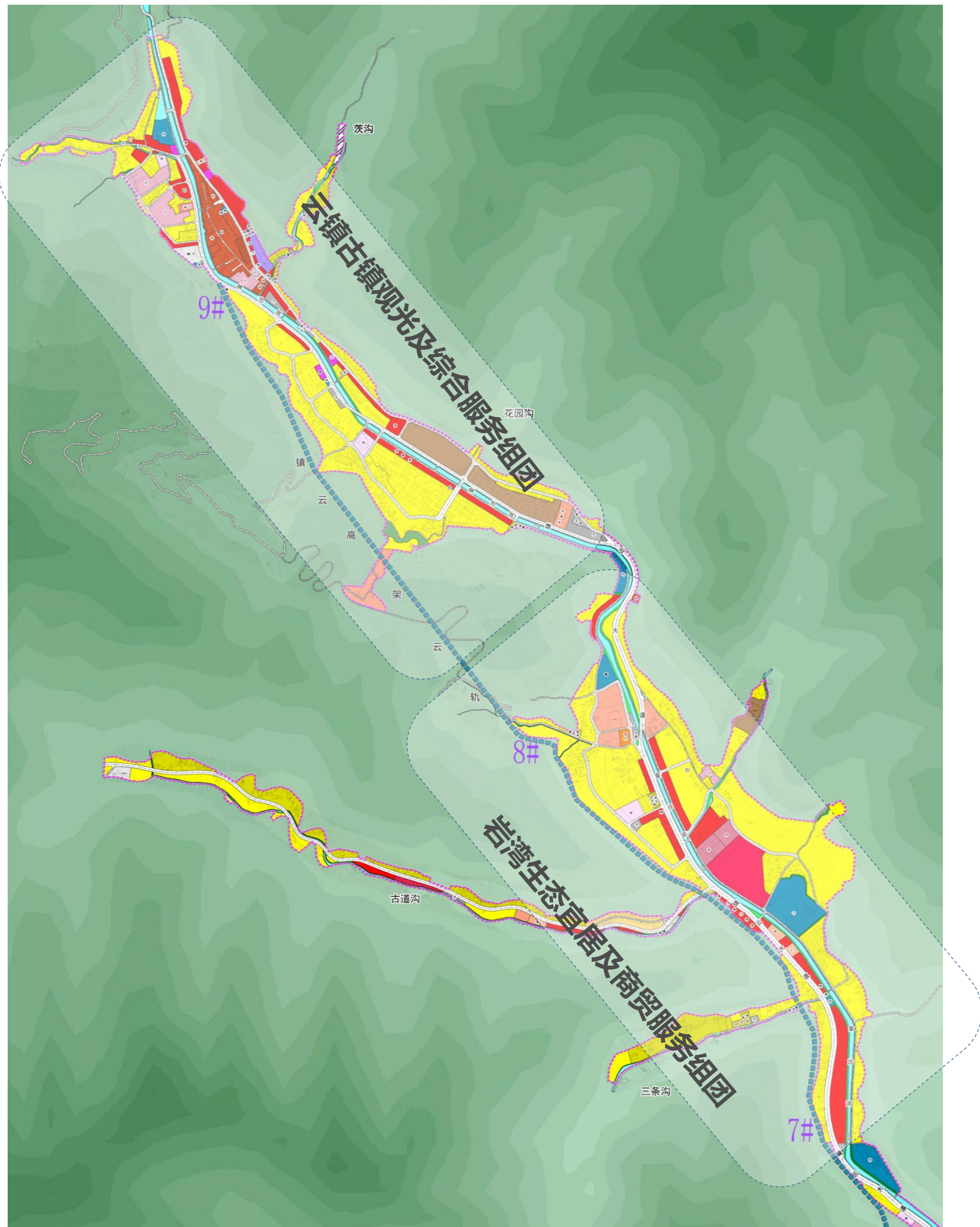
#### 三组团

云镇社区古镇观光及综合服务组团、岩湾片区为生态宜居及商贸服务组团、金钟片区产业集聚组团；



## 云镇社区—岩湾社区城镇空间布局

对接镇安中心城区布局，规划形成云镇古镇观光及综合服务组团、岩湾生态宜居及商贸服务组团两大城镇组团。



## 完善公共服务设施布局

按照“镇村（岩湾村、金钟村）一体、共建共享，强弱项、补短板、提品质”的思路，夯实基础保障；通过镇旅融合、文化引领的方式，完善旅游服务设施，提升接待能力；同时应充分兼顾镇区公共服务设施的完整性，按照按照镇级、居住区级、居住小区级三个层级布置各项公共设施。



# 加强整体镇区风貌引导

01

## “云镇佳境” 清式建筑景观风貌区

云镇社区南部片区新建建筑应注重与古镇老街的风貌协调性，着重体现“灰瓦、白墙、坡屋顶”的建筑文化特点，鼓励区内现代建筑风貌进行综合整治，区内空间环境营造应重点凸显云镇游客接待中心节点和茨沟谷口云镇老街入口节点两处公共空间。

02

## 岩湾生态居住建筑景观风貌区

按照显山露水、凸显地标、收放结合、错落有致的理念，遵循远山高、近山低、依山缓的控制思路，亮出山脊线，保护山脚线，科学控制中心城区的建筑高度与城市天际线轮廓

03

## 金钟产业建筑风貌区

村庄建设区应体现村庄风貌特色，大门建筑或构筑物的体量和风格要与环境相协调。因地制宜，就地取材，体现原汁原味的乡村特色；同时尽可能的创造复合的功能空间，提升使用频率；保证空间界面通透性，加强不同场所的视觉联系。





# 10

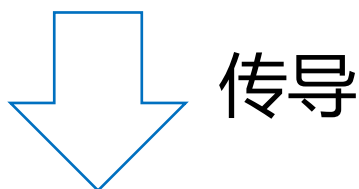
## 实施保障 提升空间治理效能

10.1 规划传导与指引

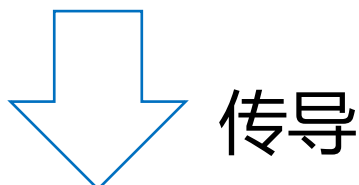
10.2 完善实施保障机制

# 规划传导与指引

## 镇安县国土空间总体规划



## 云盖寺镇国土空间总体规划



## 详细规划

城镇开发边界内

控制性详细规划

在重要控制指标、功能布局、要素配置、空间形态等方面提出对镇区的指导和约束。

城镇开发边界外

村庄规划

对村庄规划提出等级结构、发展方向的引导，划定村庄建设边界，将底线管控规模传导至村庄。

# 完善实施保障机制

## 开展规划宣传引导及健全组织实施机制

★建立规划宣传和交流互动机制，将规划纳入村规民约，增强公众对生态环境保护、国土空间合理开发、自然资源节约集约利用重要性的认识

★建立政府负责、部门协同、公众参与、上下联动的工作机制，制定推进乡镇规划的实施措施

★探索建立乡镇规划师制度，利用多种方式招募乡镇规划师，参与规划编制与监督实施。

## 强化配套政策支持

★立足提高国土空间治理能力和质量管理体系建设水平，综合运用各类增减挂钩、增存挂钩等政策工具，推动规划实施。建立完善国土空间用途管制、监测评估及实施管理机制，确保规划的落实与保障。

## 建设国土空间规划“一张图”实施监督信息

★利用国土空间规划“一张图”实施监督系统，实现对乡镇规划的精准实施、实时监测、及时预警、定期评估

### 国土空间规划“一张图”实施监督信息系统



# 云寺静雅·山镇悠然

## 一 公示时间

2024年10月25日 -2024年11月23日

## 二 公示渠道

镇安县人民政府网

## 三 公示意见收集途径

电子邮箱：[393129055@qq.com](mailto:393129055@qq.com)

电 话：5322791 15891376081 13992419245

邮寄地址：镇安县永安路41号（镇安县自然资源局收）

请在邮件标题或信封封面上标注“镇安县云盖寺镇国土空间总体规划意见建议”

注：部分图片来源于网络，如涉及版权问题，请联系我们，我们会及时审核处理。本规划所有数据内容以最终批复为准。