

镇安县残疾人联合会

2024 年单位预算公开说明

目录

第一部分 单位概况

一、主要职责及机构设置

二、工作任务

三、人员情况说明

第二部分 收支情况

四、收支说明

第三部分 其他情况

五、“三公”经费及会议费、培训费情况说明

六、国有资产占有使用及资产购置情况说明

七、政府采购情况说明

八、绩效目标说明

九、公用经费情况说明

十、专业名词解释

第四部分 公开报表

（具体预算公开报表）

第一部分 单位概况

一、主要职责及机构设置

(一) 镇安县残疾人联合会主要职责:

镇安县残疾人联合会是县级人民团体,归口县政府领导。主要职责是:

1、履行代表、服务、管理三大职能、密切联系残疾人,听取残疾人意见,反映残疾人需求,全心全意为残疾人服务。

2、团结、教育残疾人,遵守法律,履行应尽义务,发扬乐观进取精神,自尊、自信、自强、自立,为现代化建设贡献力量。

3、沟通政府、社会与残疾人之间的联系,弘扬人道主义、宣传残疾人事业,动员社会理解、尊重、关心、帮助残疾人。

4、开展和促进残疾人康复、扶贫、教育、劳动就业、职业培训、文化生活、福利、用品用具供应、社会服务和残疾预防工作,改善残疾人参与社会生活的环境和条件。

5、协助政府研究、制定和实施残疾人事业的法规、政策、规划和计划,发挥综合、协调、咨询、服务作用,对有关领域的工作进行管理和指导。

6、承担县政府残疾人工作协调委员会的日常工作。

7、管理和发放《中华人民共和国残疾人证》。

8、联系、指导各残疾人群众组织,培养残疾人工作者。

9、承办县委政府和市残联交办的其他事项。

（二）镇安县残疾人联合会机构设置

根据部门三定方案镇安县残疾人联合会没有内设机构。

二、工作任务

1. 开展残疾人两项补贴核查工作。2024 年 4 月、10 月，集中两个月时间，在全县各镇办开展残疾人两项补贴发放情况自查，与民政局联合抽调人员成立检查组，对全县各镇办残疾人两项补贴发放情况开展检查，对存在问题立即整改，进一步规范发放程序，确保惠残政策公正、公平、公开。

2. 加大精准康复工作力度。2024 年 3 月底前，启动实施残疾人精准康复服务行动计划，以改善功能、提高生活自理能力和融入社会为目标，认真组织实施残疾人家庭医生签约服务、精神病免费服药、残疾人托养、残疾儿童康复救助、残疾人家庭无障碍改造等惠残康复项目。

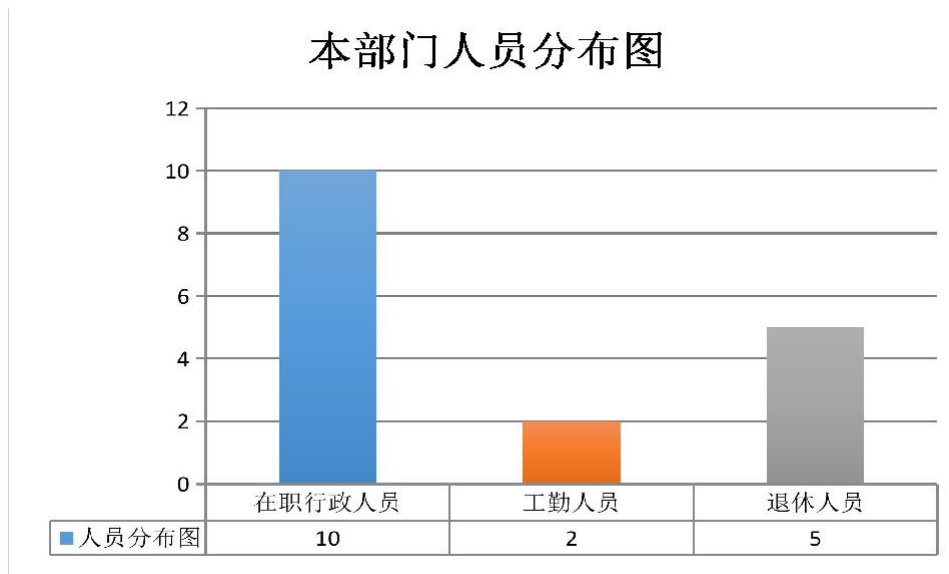
3. 加强残疾人培训就业。依托残疾人培训基地，开展残疾人实用技术培训，使受训残疾人掌握 1 门实用技术。2024 年上半年举办两期，下半年举办 2 期。认真落实《商洛市残疾人自主创业扶持项目实施细则》，及时汇总上报各项数据，争取扶持资金，加大“互联网+”电商扶贫力度，积极探索资产收益途径，持续高效带动脱贫后的残疾人户增收。大力加强分散按比例安置残疾人就业工作，2024 年 3 月底前完成按比例安置残疾人企业年审工作，促进残疾人自主就业。

4. 健全残疾人关爱服务体系。结合 2024 年 3 月 3 日“爱耳日”，5 月 19 日“全国助残日”等重大残疾人节日，开展残疾预防知识宣传教育，形成全人群、全生命周期残疾预防意识。加大牵头协调力度，组织开展各类助残服务主题活动，确保残疾人康复、就业、教育、扶贫、文化、维权等优待扶持工作落到实处，不断提升残疾人生产生活质量。

5. 巩固拓展脱贫攻坚成果同乡村振兴有效衔接工作。紧扣腰庄河村重点监测村定位，结合村情实际，大力发展主导产业，加大实用技术培训，重点项目帮扶力度。各项惠残政策项目资金向全县重点监测村倾斜，夯实长远发展基础，及时深入监测户解决发展难题，确保包扶工作取得显著成效。

三、人员情况说明

截止上年年底，本单位人员编制 5 人，其中行政编制 5 人、实有人员 12 人，其中行政 10 人、工勤人员 2 人、退休人员 5 人。



第二部分 收支情况

四、收支说明

（一）收支预算总体情况

按照综合预算的原则，本单位所有收入和支出均纳入部门预算管理。本单位当年预算收入 245.18 万元，其中一般公共预算拨款收入 245.18 万元、较上年增加 6.298 万元，主要原因是主要原因是职工工资增长；本单位当年预算支出 245.18 万元，其中一般公共预算拨款支出 245.18 万元、较上年增加 6.298 万元，主要原因是职工工资增长。

（二）财政拨款收支情况

本单位当年财政拨款收入 245.18 万元，其中一般共预算拨款收入 245.18 万元、较上年增加 6.298 万元，主要原因是职工工资增长；本单位当年财政拨款支出 245.18 万元，其中一般公共预算拨款支出 245.18 万元、较上年增加 6.298 万元，主要原因是职工工资增长。

（三）一般公共预算拨款支出明细情况

1、一般公共预算当年拨款规模变化情况

本单位当年一般公共预算拨款支 245.18 万元，较上年增加 6.298 万元，主要原因是职工工资增长。

2、支出按功能科目分类的明细情况

本单位当年一般公共预算支出 245.18 万元，其中：

(1) 机关事业单位基本养老保险缴费支出(2080505) 预算 14.54 万元, 较上年增加 14.54 万元, 原因是增加支出功能分类科目。

(2) 机关事业单位职业年金缴费支出(2080506) 预算 7.27 万元, 较上年增加 7.27 万元, 原因是增加支出功能分类科目。

(3) 行政运行(2081101) 预算 124.88 万元, 较上年减少 22.743 万元, 原因一是职工工资增长,二是支出功能分类科目变化。

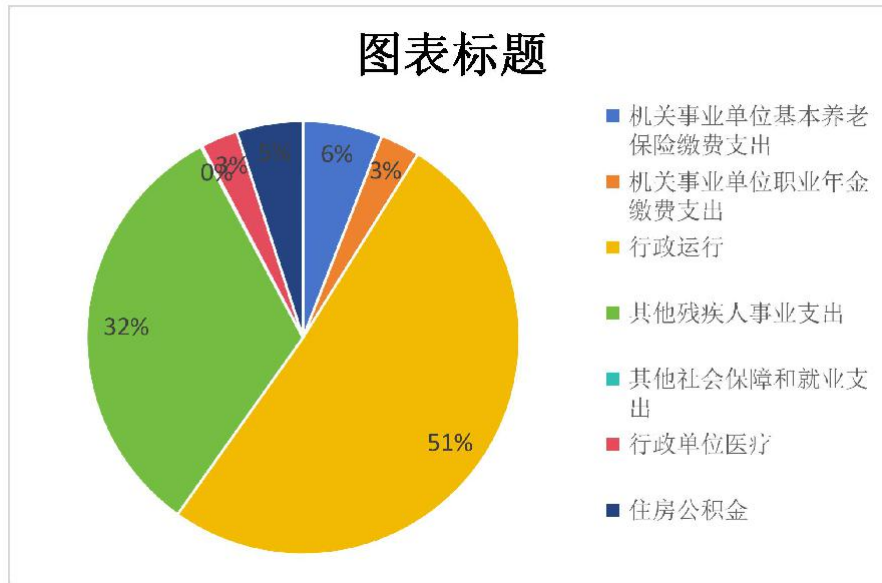
(4) 其他残疾人事业支出(2081199) 预算 79.3 万元, 较上年增加 12.466 万元, 原因是支出功能分类科目变化。

(5)其他社会保障和就业支出(2089999) 预算 0.28 万元, 较上年增加 0.28 万元, 原因是增加支出功能分类科目。

(6) 行政单位医疗(2101101) 预算 6.67 万元, 比上年增加 6.67 万元, 原因是增加支出功能分类科目。

(7) 住房公积金(2210201) 预算 12.15 万元, 比上年增加 0.191 万元, 原因是缴纳住房公积金正常增长。

按支出功能科目分类对比图



3、支出按经济科目分类的明细情况

(1) 按照部门预算支出经济分类的类级科目说明当年一般公共预算拨款支出情况。

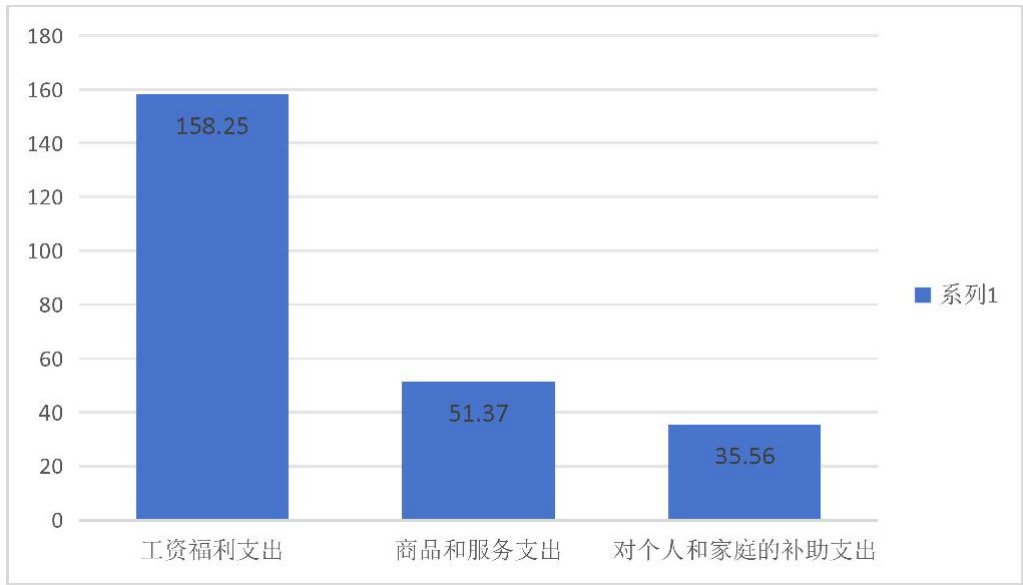
本单位当年一般公共预算支出 **245.18** 万元，其中：

工资福利支出（301）预算 **158.25** 万元，较上年增加 **6.448** 万元，原因是正常增加职工工资。

商品和服务支出（302）预算 **51.37** 万元，较上年增加 **1.26** 万元，原因是上下年度的正常浮动。

对个人和家庭的补助支出（303）预算 **35.56** 万元，较上年减少 **1.41** 万元，原因是支出经济分类科目变化。

部门预算支出经济分类对比图



(2) 按照政府预算支出经济分类的类级科目说明当年一般公共预算拨款支出情况

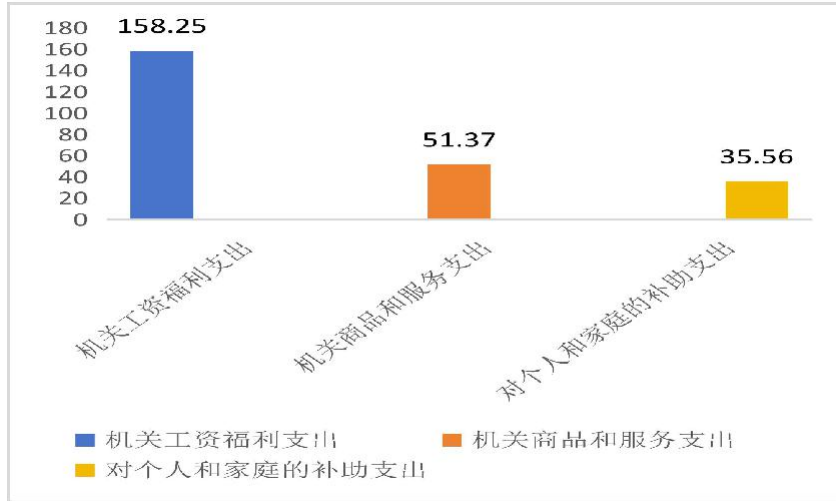
本单位当年一般公共预算支出 245.18 万元，其中：

机关工资福利支出（501）预算 158.25 万元，较上年增加 6.448 万元，原因是正常增加职工工资。

机关商品和服务支出（502）预算 51.37 万元，较上年增加 1.26 万元，原因是支出经济分类科目变化。

对个人和家庭的补助支出（509）预算 35.56 万元，较上年减少 1.41 万元，原因是支出经济分类科目变化。

政府预算支出经济分类对比图



（四）政府性基金预算支出情况

本单位无当年政府性基金预算收支，并已公开空表。

（五）国有资本经营预算拨款收支情况

本单位无当年国有资本经营预算收支，并已公开空表。

第三部分 其他情况

五、“三公”经费及会议费、培训费情况说明

本单位当年一般公共预算“三公”经费预算支出 6.3 万元，较上年减少 0.2 万元，减少率 3%，减少的主要原因是压缩公务接待支出。其中：公务接待费 0.3 万元，较上年减少 0.2 万元，减少率 40%，减少的主要原因是压缩公务接待支出；公务用车运行维护费 6 万元，与上年持平。本单位当年一般公共预算未安排会议费、培训费支出。

六、国有资产占有使用及资产购置情况说明

截止 2023 年底，本单位所属预算单位共有车辆 1 辆，无单价 20 万元以上的设备。当年单位预算无安排购置车辆。

七、政府采购情况说明

本单位当年无政府采购预算，并已公开空表。

八、绩效目标情况说明

本单位绩效目标管理全覆盖，涉及当年一般公共预算当年拨款 245.18 万元，当年无政府性基金预算拨款，当年无国有资本经营预算拨款。

九、机关运行经费安排情况说明

本单位当年机关运行经费预算安排 7.37 万元，较上年增加 1.26 万元，主要原因是本年增长了机关运行经费预算。

十、专业名词解释

1. 机关运行经费：指各部门的公用经费，包括办公及印刷费、邮电费、差旅费、会议费、福利费、日常维修费、专用材料及一般设备购置费、办公用房水电费、办公用房取暖费、办公用房物业管理费、公务用车运行维护费以及其他费用。

2. 专项业务经费：是指在基本支出之外完成特定行政任务和事业发展目标所发生的支出。

第四部分 公开报表

2024 年单位综合预算公开报表

单位名称：镇安县残疾人联合会

保密审查情况：已审查

单位主要负责人审签情况：已审签

目录

报表	报表名称	是否空表	公开空表理由
表 1	单位综合预算收支总表	否	
表 2	单位综合预算收入总表	否	
表 3	单位综合预算支出总表	否	
表 4	单位综合预算财政拨款收支总表	否	
表 5	单位综合预算一般公共预算支出明细表（按支出功能分类科目）	否	
表 6	单位综合预算一般公共预算支出明细表（按支出经济分类科目）	否	
表 7	单位综合预算一般公共预算基本支出明细表（按支出功能分类科目）	否	
表 8	单位综合预算一般公共预算基本支出明细表（按支出经济分类科目）	否	
表 9	单位综合预算政府性基金收支表	是	本单位无政府性基金预算
表 10	单位综合预算专项业务经费支出表	否	
表 11	单位综合预算政府采购（资产配置、购买服务）预算表	是	本单位无政府采购预算
表 12	单位综合预算一般公共预算拨款“三公”经费及会议费、培训费支出预算表	否	
表 13	单位专项业务经费绩效目标表	否	
表 14	单位整体支出绩效目标表	否	
表 15	专项资金总体绩效目标表	是	本单位 2024 年无专项资金预算

注：1. 封面和目录的格式不得随意改变。
2. 公开空表一定要在目录说明理由。

表1

单位综合预算收支总表

单位：元

收 入		支 出					
项 目	预算数	支出功能分类科目（按大类）	预算数	部门预算支出经济分类科目（按大类）	预算数	政府预算支出经济分类科目（按大类）	预算数
一、部门预算	2451800.00	一、部门预算	2451800.00	一、部门预算	2451800.00	一、部门预算	2451800.00
1、财政拨款	2451800.00	1、一般公共服务支出		1、人员经费和公用经费支出	1658800.00	1、机关工资福利支出	1582500.00
（1）一般公共预算拨款	2451800.00	2、外交支出		（1）工资福利支出	1582500.00	2、机关商品和服务支出	513700.00
其中：专项资金列入部门预算的项目		3、国防支出		（2）商品和服务支出	73700.00	3、机关资本性支出	
（2）政府性基金拨款		4、公共安全支出		（3）对个人和家庭的补助	2600.00	4、机关资本性支出（基本建设）	
（3）国有资本经营预算收入		5、教育支出		（4）资本性支出	0.00	5、对事业单位经常性补助	
2、上级补助收入		6、科学技术支出		2、专项业务经费支出	793000.00	6、对事业单位资本性补助	
3、事业收入		7、文化旅游体育与传媒支出		（1）工资福利支出	0.00	7、对企业补助	
其中：纳入财政专户管理的收费		8、社会保障和就业支出	2262700.00	（2）商品和服务支出	440,000.00	8、对企业资本性支出	
4、事业单位经营收入		9、社会保险基金支出		（3）对个人和家庭补助	353,000.00	9、对个人和家庭的补助	355600.00
5、附属单位上缴收入		10、卫生健康支出	67600.00	（4）债务利息及费用支出		10、对社会保障基金补助	
6、其他收入		11、节能环保支出		（5）资本性支出（基本建设）		11、其他支出	
		12、城乡社区支出		（6）资本性支出			
		13、农林水支出		（7）对企业补助（基本建设）			
		14、交通运输支出		（8）对企业补助			
		15、资源勘探工业信息等支出		（9）对社会保障基金补助			
		16、商业服务业等支出		（10）其他支出			
		17、金融支出		3、上缴上级支出			
		18、援助其他地区支出		4、事业单位经营支出			
		19、自然资源海洋气象等支出		5、对附属单位补助支出			
		20、住房保障支出	121500.00				
		21、粮油物资储备支出					
		22、国有资本经营预算支出					
		23、灾害防治及应急管理支出					
		24、其他支出					
本年收入合计	2451800.00	本年支出合计	2451800.00	本年支出合计		本年支出合计	2451800.00

表 1

单位综合预算收支总表

单位：元

收 入		支 出					
项 目	预算数	支出功能分类科目（按大类）	预算数	部门预算支出经济分类科目（按大类）	预算数	政府预算支出经济分类科目（按大类）	预算数
使用非财政拨款结余		结转下年		结转下年		结转下年	
上年实户资金余额		未安排支出的实户资金		未安排支出的实户资金		未安排支出的实户资金	
上年结转							
其中：财政拨款资金结转							
非财政拨款资金结余							
收入总计	2451800.00	支出总计	2451800.00	支出总计		支出总计	2451800.00

表 4

单位综合预算财政拨款收支总表

单位：元

收 入		支 出					
项 目	预算数	支出功能分类科目（按大类）	预算数	部门预算支出经济分类科目（按大类）	预算数	政府预算支出经济分类科目（按大类）	预算数
收入总计	2451800.00	支出总计	2451800.00	支出总计	2451800.00	支出总计	2451800.00

表 5

单位综合预算一般公共预算支出明细表（按支出功能分类科目）

单位：元

功能科目编码	功能科目名称	合计	人员经费支出	公用经费支出	专项业务经费支出	备注
	合计	2451800	1585100	73700	793000	**
208	社会保障和就业支出	2262700	1396000	73700	793000	
20805	行政事业单位养老支出	218100	218100			
2080505	机关事业单位基本养老保险缴费支出	145400	145400			
2080506	机关事业单位职业年金缴费支出	72700	72700			
20811	残疾人事业	2041800	1175100	73700	793000	
2081101	行政运行	1248800	1175100	73700		
2081199	其他残疾人事业支出	793000			793000	
20899	其他社会保障和就业支出	2800	2800			
2089999	其他社会保障和就业支出	2800	2800			
210	卫生健康支出	67600	67600			
21011	行政事业单位医疗	67600	67600			
2101101	行政单位医疗	67600	67600			
221	住房保障支出	121500	121500			
22102	住房改革支出	121500	121500			
2210201	住房公积金	121500	121500			

表 6

单位综合预算一般公共预算支出明细表（按支出经济分类科目）

单位：元

部门经济科目编码	部门经济科目名称	政府经济科目编码	政府经济科目名称	合计	人员经费支出	公用经费支出	专项业务经费支出	备注
	合计			2451800	1585100	73700	793000	**
301	工资福利支出			1582500	1582500			
30101	基本工资	50101	工资奖金津补贴	510500	510500			
30102	津贴补贴	50101	工资奖金津补贴	365200	365200			
30103	奖金	50101	工资奖金津补贴	180200	180200			
30108	机关事业单位基本养老保险缴费	50102	社会保障缴费	145400	145400			
30109	职业年金缴费	50102	社会保障缴费	72700	72700			
30110	职工基本医疗保险缴费	50102	社会保障缴费	65000	65000			
30112	其他社会保障缴费	50102	社会保障缴费	2800	2800			
30113	住房公积金	50103	住房公积金	121500	121500			
30199	其他工资福利支出	50199	其他工资福利支出	119200	119200			
302	商品和服务支出			866700		73700	793000	
30201	办公费	50201	办公经费	91000		31000	60000	
30202	印刷费	50201	办公经费	70000		20000	50000	
30203	咨询费	50205	委托业务费	40000			40000	
30206	电费	50201	办公经费	30000			30000	
30207	邮电费	50201	办公经费	30000			30000	
30209	物业管理费	50201	办公经费	20000			20000	
30211	差旅费	50201	办公经费	56000		6000	50000	
30213	维修（护）费	50209	维修（护）费	50000			50000	
30214	租赁费	50201	办公经费	10000			10000	
30217	公务接待费	50206	公务接待费	3000		3000		
30227	委托业务费	50205	委托业务费	343000			343000	

表 6

单位综合预算一般公共预算支出明细表（按支出经济分类科目）

单位：元

部门经济科目编码	部门经济科目名称	政府经济科目编码	政府经济科目名称	合计	人员经费支出	公用经费支出	专项业务经费支出	备注
	合计			2451800	1585100	73700	793000	**
30228	工会经费	50201	办公经费	13700		13700		
30231	公务用车运行维护费	50208	公务用车运行维护费	60000			60000	
30299	其他商品和服务支出	50299	其他商品和服务支出	50000			50000	
303	对个人和家庭的补助			2600	2600			
30307	医疗费补助	50901	社会福利和救助	2600	2600			

表 7

单位综合预算一般公共预算基本支出明细表（按支出功能分类科目）

单位：元

功能科目编码	功能科目名称	合计	人员经费支出	公用经费支出	备注
	合计	1658800	1585100	73700	**
208	社会保障和就业支出	1469700	1396000	73700	
20805	行政事业单位养老支出	218100	218100		
2080505	机关事业单位基本养老保险	145400	145400		
2080506	机关事业单位职业年金缴费	72700	72700		
20811	残疾人事业	1248800	1175100	73700	
2081101	行政运行	1248800	1175100	73700	
2081104	残疾人康复				
2081105	残疾人就业				
2081106	残疾人体育				
2081199	其他残疾人事业支出				
20899	其他社会保障和就业支出	2800	2800		
2089999	其他社会保障和就业支出	2800	2800		
210	卫生健康支出	67600	67600		
21011	行政事业单位医疗	67600	67600		
2101101	行政单位医疗	67600	67600		
221	住房保障支出	121500	121500		
22102	住房改革支出	121500	121500		

表 7

单位综合预算一般公共预算基本支出明细表（按支出功能分类科目）

单位：元

功能科目编码	功能科目名称	合计	人员经费支出	公用经费支出	备注
	合计	1658800	1585100	73700	**
2210201	住房公积金	121500	121500		

表 8

单位综合预算一般公共预算基本支出明细表（支出经济分类科目）

单位：元

部门经济科目编码	部门经济科目名称	政府经济科目编码	政府经济科目名称	合计	人员经费支出	公用经费支出	备注
	合计			1658800	1585100	73700	**
301	工资福利支出			1582500	1582500		
30101	基本工资	50101	工资奖金津补贴	510500	510500		
30102	津贴补贴	50101	工资奖金津补贴	365200	365200		
30103	奖金	50101	工资奖金津补贴	180200	180200		
30108	机关事业单位基本养老保险缴费	50102	社会保障缴费	145400	145400		
30109	职业年金缴费	50102	社会保障缴费	72700	72700		
30110	职工基本医疗保险缴费	50102	社会保障缴费	65000	65000		
30112	其他社会保障缴费	50102	社会保障缴费	2800	2800		
30113	住房公积金	50103	住房公积金	121500	121500		
30199	其他工资福利支出	50199	其他工资福利支出	119200	119200		
302	商品和服务支出			73700		73700	
30201	办公费	50201	办公经费	31000		31000	
30202	印刷费	50201	办公经费	20000		20000	
30203	咨询费	50205	委托业务费				
30206	电费	50201	办公经费				
30207	邮电费	50201	办公经费				
30209	物业管理费	50201	办公经费				
30211	差旅费	50201	办公经费	6000		6000	
30213	维修（护）费	50209	维修（护）费				
30214	租赁费	50201	办公经费				
30217	公务接待费	50206	公务接待费	3000		3000	
30227	委托业务费	50205	委托业务费				
30228	工会经费	50201	办公经费	13700		13700	
30231	公务用车运行维护费	50208	公务用车运行维护费				
30299	其他商品和服务支出	50299	其他商品和服务支出				
303	对个人和家庭的补助			2600	2600		
30307	医疗费补助	50901	社会福利和救助	2600	2600		
30399	其他对个人和家庭的补助	50999	其他对个人和家庭的补助				

表 9

部门综合预算政府性基金收支表

单位：元

收 入		支 出					
项 目	预算数	支出功能分类科目（按大类）	预算数	部门预算支出经济分类科目（按大类）	预算数	政府预算支出经济分类科目（按大类）	预算数
一、政府性基金拨款		一、科学技术支出		一、人员经费和公用经费支出		一、机关工资福利支出	
		二、文化旅游体育与传媒支出		工资福利支出		二、机关商品和服务支出	
		三、社会保障和就业支出		商品和服务支出		三、机关资本性支出	
		四、节能环保支出		对个人和家庭的补助		四、机关资本性支出（基本建设）	
		五、城乡社区支出		其他资本性支出		五、对事业单位经常性补助	
		六、农林水支出		二、专项业务经费支出		六、对事业单位资本性补助	
		七、交通运输支出		工资福利支出		七、对企业补助	
		八、资源勘探工业信息等支出		商品和服务支出		八、对企业资本性支出	
		九、金融支出		对个人和家庭的补助		九、对个人和家庭的补助	
		十、其他支出		债务付息及费用支出		十、其他支出	
				资本性支出（基本建设）			
				资本性支出			
				对企业补助（基本建设）			
				对企业补助			
				对社会保障基金补助			
				其他支出			
				三、上缴上级支出			
				四、事业单位经营支出			
				五、对附属单位补助支出			
本年收入合计		本年支出合计		本年支出合计		本年支出合计	

表 10

单位综合预算专项业务经费支出表

单位：元

单位编码	单位（项目）名称	项目金额	项目简介
	合计	793000	
350	镇安县残疾人联合会	793000	
350001	镇安县残疾人联合会	793000	
-	镇安县残疾人联合会	793000	
	残疾人事业发展县级补助	793000	
	残疾人专职委员工作补贴	293000	经过考核合格后，对全县 171 名残疾人专职委员工资补贴按时兑付到位。
	县级残疾人保障金	500000	开展残疾人助残等宣传活动，业务培训、增强基层服务残疾人水平，使残疾人生活状况得到改善，保障残疾人各项工作按时全面完成，保障机关的正常运转。

单位预算专项业务经费绩效目标表（一）

单位：元

项目名称		残疾人保障金			
主管部门		镇安县残疾人联合会			
资金金额 (万元)		实施期资金总额:	50.00		
		其中:财政拨款	50.00		
		其他资金			
总体目标	目标 1: 充分发挥残疾人保障金使用效益, 改善残疾人的生产生活生存条件。目标 2: 开展宣传, 科普助残活动。 目标 3: 实施困难残疾人家庭大病救助、生活救助、慰问。 目标 4: 集中安置残疾人就业企业或单位、残疾人创业扶持补助 目标 5: 残疾人动态更新、残疾人创业就业培。目标 6: 加强职业培训和就业服务工作。				目标
年度绩效指标	一级指标	二级指标	指标内容	指标值	备注
	产出指标	数量指标	开展节日慰问残疾人	≥60 人	
			为残疾人提供就业、服务状况和需求信息培训, 扶持创业人数	≥160 人	
			扶持农村贫困残疾人产业发展人数	≥60 人	
		质量指标	业务细化	100%	
		时效指标	完成任务时限	≤12 月	
	资金拨付到位时限		≤10 月		
	效益指标	经济效益指标	减轻残疾人家庭经济负担	明显减轻	
		社会效益指标	持证残疾人基本康复服务率	≥70%	
	满意度指标	服务对象满意度指标	残疾人及家庭服务满意度	>90%	

表 13

单位预算专项业务经费绩效目标表（二）

单位：元

项目名称		县级残疾人专职委员			
主管部门		镇安县残疾人联合会			
资金金额 (万元)		实施期资金总额：	29.3		
		其中：财政拨款	29.3		
		其他资金			
总体目标	按照残疾人专委考核办法，做好残疾人专委补贴兑付工作。				
年度绩效指标	一级指标	二级指标	指标内容	指标值	备注
	产出指标	数量指标	兑付残疾人专委补贴	171 人	
		质量指标	服务残疾人效率	≥80%	
		时效指标	全年残疾人专项资金完成时效	12 月前	
		成本指标	县级残疾人专职委员工作补贴	29.3 万元	
	效益指标	社会效益指标	受助残疾人生活状况	明显好转	
	满意度指标	服务对象满意度指标	受助残疾人及残疾人家庭满意度	>85%	

单位整体支出绩效目标表

部门（单位）名称		镇安县残疾人联合会			
年度主要任务	任务名称	主要内容	预算金额（万元）		
			总额	财政拨款	其他资金
年度主要任务	任务 1	按时上报拨付本单位干部职工工资福利和养老保险、职业年金、医疗保险等、保证本部门正常运转。	165.88	165.88	
	任务 2	按照残疾人专委考核办法，做好残疾人专委补贴兑付工作。	29.30	29.30	
	任务 3	做好残疾人就业保障金支出。	50.00	50.00	
	金额合计		245.18	245.18	
年度总体目标	<p>目标 1：按时上报、拨付本单位人员经费、保证本单位正常运转。</p> <p>目标 2：完成残疾人专委补贴兑付工作。</p> <p>目标 3：切实实用好用足残疾人就业保障金，提高残疾人就业增收水平，细化优化残疾人就业服务供给，扶持残疾人就业创业，促进残疾人就业，保障残疾人权益。</p> <p>目标 4：完成残疾人基本服务状况和需求信息及业务培训。</p>				
年度绩效指标	一级指标	二级指标	指标内容		指标值
	产出指标	数量指标	本单位职工人数		12 人
			开展节日慰问残疾人数		≥60 人
			为残疾人提供就业、服务状况和需求信息培训，扶持创业人数		≥160 人
			完成残疾人专委补贴兑付人数		171 人
		质量指标	业务细化率		≥90%
		时效指标	完成目标任务时限		≤12 月
			资金拨付及时性		≤10 月
	成本指标	县本级财政预算拨款总额控制		≤245.18 万元	
	效益指标	经济效益指标	减轻残疾人家庭经济负担		明显改善
		社会效益指标	持证残疾人基本康复服务率		≥70%
	满意度指标	服务对象满意度指标	部门干部职工满意度		≥98%
			残疾人及残疾人家庭满意度		≥90%
残疾人专职委员满意度			≥95%		

注：1、年度绩效指标可选择填写。

2、部门应公开本部门整体预算绩效。

专项资金总体绩效目标表

项目名称					
主管部门				实施期限	
资金金额 (万元)		实施期资金总额:		年度资金总额:	
		其中: 财政拨款		其中: 财政拨款	
		其他资金		其他资金	
总体目标	实施期总目标			年度目标	
	目标 1: 目标 2: 目标 3:			目标 1: 目标 2: 目标 3:	
绩效指标	一级指标	二级指标	指标内容	指标值	备注
	产出指标	数量指标	指标 1:		
			指标 2:		
				
		质量指标	指标 1:		
			指标 2:		
				
		时效指标	指标 1:		
			指标 2:		
				
		成本指标	指标 1:		
			指标 2:		
				
	效益指标	经济效益指标	指标 1:		
			指标 2:		
				
		社会效益指标	指标 1:		
			指标 2:		
				
		生态效益指标	指标 1:		
指标 2:					
.....					
可持续影响指标		指标 1:			
		指标 2:			
				
满意度指标	服务对象满意度指标	指标 1:			
		指标 2:			
				

注: 1、绩效指标可选择填写。

2、不管理本级专项资金的主管部门, 应公开空表并说明。